

rheinkiesel 04

Magazin für Rhein und Siebengebirge | April 2024 | 28. Jahrgang



Bad Honnef Der Power-Tower von Rhöndorf

| Titelfoto: Andrea Behling

Natur

Was wächst denn da –
Delikatesse oder Gift?

Linz

Neue Chance für
gestresste Vierbeiner

Region

Die Glockengießer-Sage
auf Wanderschaft?

TAG DER OFFENEN TÜR

INKL. SONDERPROGRAMM
Kinder- und Jugendreha bei Adipositas

13.04.2024 // 10–16 UHR
MITTELSTRASSE 49–51

VORTRÄGE

(Vortragsraum im 3. OG)

- 10:30 Ablauf einer Hüft-OP bei Arthrose**
Priv.-Doz. Dr. med. Thomas Randau
Chefarzt Klinik für Orthopädie
Cellitinnen-Severinsklösterchen
Krankenhaus der Augustinerinnen
in Köln
- 12:00 Wenn das Herz zu wenig pumpt –
die Herzschwäche**
Priv.-Doz. Dr. med. Vedat Tiyerili
Chefarzt/Klinikdirektor der Klinik
für Kardiologie
Klinikum Oberberg (Waldbröl)
- 13:30 Prostatakarzinom – der häufigste
Tumor des Mannes – Vorsorge und
Behandlungsmöglichkeiten**
Volker Wittkamp
Facharzt für Urologie in der Sieg Reha,
Buchautor von „Fit im Schritt“ und
„Gut ausgestattet“
- 15:00 „Ich fühle mich krank – ist Reha etwas
für mich?“ – Inhalte der ambulanten Reha**
Stefanie Knitter
Dipl. Sozialpädagogin der Sieg Reha
Case Managerin (DGCC)

VERGÜNSTIGTE WERTEKARTEN
statt 140 € nur 115 €

SIEG REHA  SIEG PHYSIO-SPORT



Leckere Speisen und Getränke
gibt es im **Bistro Balance**

MITTELSTRASSE 49–51 // AKTIONEN (u. a.)

- :: Präsentation Lokomat
Gangrehabilitation mit Robotertechnik
- :: Gemeinsames Kochen für Groß & Klein
- :: Speed Dating (offener Bewerbungstag)
- :: Kostenlose Körpergewebeanalyse
- :: Krafttestung an der Isokinetik
- :: Viele Mitmach-Aktionen

DICKSTRASSE 59 // BERUFSFACHSCHULE

- 10:00 Infoveranstaltung**
Ausbildung
Physiotherapie
- 10:15 Schnupperunterricht** Ergotherapie
- 11:15 Infoveranstaltung**
Ausbildung Ergotherapie
- 11:15 Schnupperunterricht** Physiotherapie
- 13:00 Infoveranstaltung** Studium Physio-
therapie (THIM Internationale Hoch-
schule für Physiotherapie, Utrecht (NL))
- 13:30 Infoveranstaltung** Studium Ergotherapie
(Hogeschool Zuyd, Heerlen (NL))
- 14:00 Infoveranstaltung**
Ausbildung Physiotherapie
- 15:15 Infoveranstaltung**
Ausbildung Ergotherapie

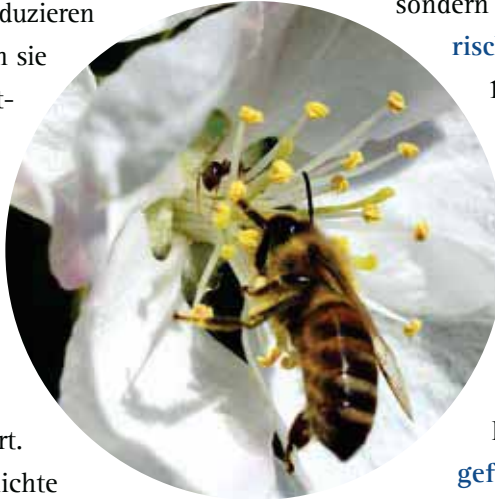
Ganztägig:
Kaffee & Waffeln

Sieg Reha in Hennef
Mittelstraße 49–51
und Dickstraße 59

Telefon: 02242.96988-0
E-Mail: info@siegreha.de
www.siegreha.de

Liebe Leserin und lieber Leser,

Bäume und Frühjahrsblüher zeigen uns in diesen Tagen ihre wundervolle Blütenpracht. Als Hobby-Imkerin freut mich das besonders, denn die fleißigen Arbeiterinnen tragen den ersten Nektar in die Bienenstöcke. Dabei produzieren sie nicht nur den leckeren Honig, sondern sie bestäuben auch zum Beispiel unsere Obstbäume und sorgen so für reiche Ernte – und das überall in der Region, auch in Rhöndorf, wo unser Titelbild entstand. Haben Sie das Gebäude erkannt? Zugegeben, es ist recht ungewöhnlich: das Haus im Turm, eines der ältesten Gebäude in Bad Honnef und mit Sicherheit eins der markantesten Häuser dort. Andrea Behling hat sich um die Geschichte dieses eigenwilligen Hauses gekümmert: **Ein Turm bewahrt Haltung** lesen Sie auf den Seiten 4 bis 7. Weiter geht's mit der Rubrik „Ihr Recht“: Was, wenn Ihr Paket auf dem Weg vom Versender zu Ihnen Schaden nimmt oder gar verschwindet? **Ein Päckchen voll Probleme** auf Seite 8 verrät Ihnen, was Ihnen im Falles eines Verlustes oder einer Beschädigung zusteht. Auf Seite 9 brummt Ihnen eine ganz besondere Wildbiene entgegen: Hans Ehnert aus Rheinbreitbach hat **Besuch von der Holzbiene**.



Im Anschluss präsentieren wir Ihnen eine wirklich exklusive Story: In St. Katharinen entsteht derzeit ein nagelneues Reha-Zentrum. Die Zielgruppe sind nicht etwa Menschen, sondern Hunde! Unser Beitrag **Auszeit gegen tierischen Stress** gewährt Ihnen auf den Seiten 10 und 11 erste Einblicke in die außergewöhnliche Therapie. Im Anschluss lädt Diplom-Biologe Ulrich Sander Sie dazu ein, sich im Wald einmal genau umzusehen: Jetzt ist nicht nur die Zeit der Frühjahrsblüher, sondern auch Bärlauch-Zeit. Doch das würzige Kraut ähnelt dem giftigen Maiglöckchen: **Vorsicht, Verwechslungsgefahr!** (S. 12 bis 14). Und zu guter Letzt berichten wir aus Rommersdorf: **Das zweite Sühnekreuz** hat eine ganz ähnliche Geschichte wie das in Erpel zum Glockengießer-Mord (S. 15). Danach präsentieren wir Ihnen unseren randvollen Veranstaltungskalender. Viel Spaß beim Feiern, Wandern, bei Konzert- und Theaterbesuchen!

Julia Boller

| Bild: freepik



IHR SPEZIALIST FÜR FLIESEN



FÜR IHRE NEUEN FLIESEN
 BADEZIMMER
 WOHN- | ESSZIMMER
 KÜCHE | FLUR
 SCHLAFZIMMER
 TERRASSE

Besuchen Sie unsere über 1.000m² große Ausstellung in Troisdorf und lassen Sie sich inspirieren und individuell beraten.

Beratungstermin vereinbaren:
 0228 - 97 17 50

Weitere Informationen:
www.fliesen-strang.de



Wenige Minuten von Ausfahrt RRR an der Nord-Brücke A565 BN-Beuel Niederkassel. Dann links und 2. Ampel rechts.



Ein Turm bewahrt Haltung

Einst Rittersitz, heute Restaurant und mehr: die Villa Merkens in Rhöndorf ist eins der ältesten Gebäude in Bad Honnef. Doch es war ein langer Weg bis zum Denkmalschutz.

Bild: Andrea Behling

Von Andrea Behling

Es gibt höhere, schönere, wehrhaftere, berühmtere Türme. Dennoch, der Turm oder genauer das „Haus im Turm“ in Rhöndorf, auch bekannt als Villa Merkens, hat es in die Liste der Baudenkmäler Bad Honnefs geschafft. Dabei hat er manches Mal gewackelt und geschwankt. Wer das Bau-

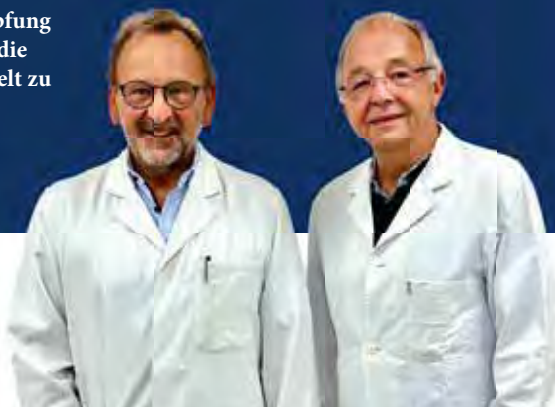
klötzchenspiel „Wackelturm“ kennt, weiß, wie Um-, Ab- und Aufbauten das Gesamtkonzept des ursprünglich kompakten Turms ins Wanken bringen können. Und jeder Bauherr bemüht sich, das Bauwerk bestehen und wachsen zu lassen. Aus einer Burg kann sich so eine Villa entwickeln.

Der erste „Wohnturm“

Den ersten Bauklotz setzte die Ritterfamilie „von Roendorp“. Sie lebte in der Ära der Burggrafen vom Drachenfels, die als teils treue, teils abtrünnige Lehnsleute des Kölner Erzbischofes. Immer wieder gab es Konflikte um die Einnahmen

der Steinbrüche am Drachenfels. Die Ritter errichteten im 13. und 14. Jahrhundert eine burgartige Anlage mit Wassergraben. 1440 war sie fertiggestellt und mit einem Turm gekrönt, der weniger der Verteidigung als zu Wohnzwecken und Repräsentation diente. Von 1500 bis 1690 hatte das

Wir bieten Ihnen langjährige Erfahrung und durch die Verknüpfung von Kardiologie und Orthopädie die Möglichkeit, ganzheitlich behandelt zu werden.



Sprechzeiten Dr. med Dieter Mons
Facharzt für Innere Medizin und Kardiologie, Apotheker
Mo bis Do jeweils von 8.00 bis 14.00 Uhr

Sprechzeiten Dr. med. Georg Stirner
Facharzt für Orthopädie und Unfallchirurgie,
Facharzt für Chirurgie
Manuelle Therapie, Osteopathie und TCM
Mo, Di und Do jeweils von 8.00 bis 16.00 Uhr
Mi 8.00 bis 14.00 Uhr (und nach Vereinbarung)

Privatärztliche
Praxismgemeinschaft
für Kardiologie und Orthopädie



Privatärztliche Praxismgemeinschaft
für Kardiologie und Orthopädie

Bahnhofstraße 16a | 53604 Bad Honnef
Telefon: 0 22 24 - 98 14 662
E-Mail: kardio-ortho@bad-honnef.com



Ansicht der ursprünglichen Ritterburg
| Fundstelle Haus im Turm/Kerckhoff

historische Herzogtum Berg das Sagen im Siebengebirge. Ihr Verwaltungssitz lag auf der Löwenburg. Als 1555 das Römische Recht im Herzogtum Berg eingeführt wurde, musste fürs Honnefer Hauptgericht ein professioneller Richter her. Hier fanden Zivil- und Strafprozesse statt. Als Gefängnis diente das Hontes, das Honnefer Gemeindehaus am Markt, und als Hinrichtungsstätte die Richtstätte Lohfeld. Weil der Weg von der Löwenburg nicht zumutbar war, logierte der Richter im nun „Haus im Turm“ genannten Gebäude. Auch die „Rentmeister“ genannten Finanzbeamten wohnten hier standesgemäß. Der Burg hinzugefügt wurden damals eine Kelterei mit Gewölbekellern, eine Brauerei, eine Bäckerei und ein Park.

Der große Brand

Im Zuge des Pfälzischen Erbfolgekrieges (1688 - 1697), auch der „Neunjährige Krieg“ genannt, kam es zur Honnefer Katastrophe. Fatale Bündnisse mit dem französischen König Ludwig XIV. führten von Juli bis Oktober 1689 erst zur Belagerung von Bonn, dann zu unkontrollierten Plünderungen und Niederbrennungen rheinwärts. Am 24. Mai 1689 erreichten 600 französische Soldaten Honnef, nachdem sie

Oberkassel und Königswinter bereits verwüstet hatten. Nach kurzer Gegenwehr kam es zum fast alles zerstörenden Brand in Honnef. „Alles sank in Schutt und Asche“, beschreibt Augenzeuge Pfarrer Franz Xaver Trips das Desaster. Aus jener Zeit gibt es darum kaum erhalten gebliebene Gebäude. „Hontes“ und „Haus im Turm“ werden als die ältesten profanen Bauwerke beschrieben, die vom Feuer verschont blieben.

Im neuen Look

Viele Klötzchen und Besitzergenerationen später erwarb der Kölner Kaufmann Theodor Esingh 1825 das Grundstück und Gebäude. Ein Schnäppchen würde man heute sagen. Nach Aufklärung und französischer Revolution griff die Säkularisation und Abwendung von der Kirche und ihren Institutionen in Europa um sich. Kirchliche Besitztümer wurden enteignet, verstaatlicht und verkauft. So wurde das Haus im Turm Sommersitz für Esingh und seine Familie. Es besaß einen ansehnlichen Park mit seltenem Baumbestand. Tulpenbaum, Trompetenbaum, Spießtanne zeugten von Kultiviertheit und Reichtum einiger Besitzer. Aus barocker Zeit stammte ein Brunnenbecken und aus dem Rokoko schmiedeeiserne Parktore, ge-

Friedhofsgärtnerei Paeseler

... über 80 Jahre der Meisterbetrieb Ihres Vertrauens




Meisterbetrieb
Inh. Manuela Brammer
Drieschweg 48
53604 Bad Honnef
Telefon 0 22 24 / 37 57
Telefax 0 22 24 / 96 18 43
Mobil 0 16 3 / 5 02.35 67

www.friedhofsgaertnerei-paeseler.de

IHR FRISCHMARKT

Kostenlos
Lieferservice von Lebensmitteln
Königswinter-Altstadt

Montag bis Freitag
Getränkgebinde pro Gebinde 1,00 Euro
Maximal 5 Gebinde

Ihr Frischmarkt
Bahnhofstr. 4
53639 Königswinter

Tel. 0 22 23 -
907 0 956



Unterstützung im Trauerfall.....
Fragen zur Bestattungsvorsorge...

**Wir nehmen uns
gerne Zeit für Sie!**

0 22 24 - 94 40 0
info@prinz-bestattungen.de
www.prinz-bestattungen.de

Drieschweg 44
53604 Bad Honnef

PRINZ
BESTATTUNGEN



Blick aus den Rhöndorfer Weinbergen auf das Haus im Turm

fasst in rotem Sandstein. Doch Gattin Katharina Englert wollte mehr und vor allem wollte sie es moderner. In einer Umbauzeit von 1830 bis 1832 wurde dem Haus im Turm sein heutiger klassizistischer Stempel aufgedrückt. Die angeschlagenen Flügelbauten wurden durch neue Anbauten ersetzt. Am Ostflügel fügte man ein Wirtschaftsgebäude hinzu und zur Gartenseite hin entstand ein Wintergarten. Das Turmgiebelgeschoss wurde in einen Turm mit Dachhaube und aufgesetztem „Belvedere“ für die schöne Aussicht umgewandelt. Die Umbauten führten

dazu, dass nur noch die Parkfassade einheitlich und symmetrisch blieb.

Wandel zur Villa

Den neuen Namen „Villa Merkens“ erhielt das Haus im Turm durch die Heirat von Tochter Maria Katharina Essingh 1849 mit dem Bankier Frank Merkens. Er war ein Hansdampf in allen Gassen: einfallsreich, windig, gut vernetzt, vielleicht etwas skrupellos. Ein Macher. Als Mitbegründer der Köln-Düsseldorfer Dampfschiffahrt, Gemeinderatsmitglied der Stadt Bad Honnef, einflussreiches Mitglied

des Verschönerungsvereins Siebengebirge VVS, wusste er die richtigen Strippen zu ziehen und Vorteile zu nutzen. So ließ er aus „Brandschutzgründen“ eine nahegelegene Quelle mit einer Privatzuleitung in sein Wasserbecken anzapfen. Es war auch sicher nicht zu seinen Ungunsten, dass er im VVS den Straßenbau und die Erschließung des Siebengebirges vorantrieb. Das förderte die Basaltnachfrage und die Steinbruchindustrie. Gleichzeitig konnte jedoch auf das Feigenblatt des Aufkaufs alter Steinbrüche und Schutzstreifen durch den VVS verwiesen werden, der weitere Landschaftszerstörung durch den Steinabbau verhindern sollte. Nach seinem Tod 1905 wurde ihm zu Ehren der ehemalige Brüngelsberg in „Merkenshöhe“ umbenannt. Das großbürgerliche Leben in der Villa wurde spätestens nach dem Tod des Merkens-Sohnes Walter 1929 nicht mehr geführt.

Schweizer Domizil

Die Enkelin Ghislaine Merkens kämpfte wie die Erben vieler herrschaftlicher Häuser

mit einem massiven Renovierungsstau und knappen finanziellen Ressourcen. Sie wusste sich nicht anders als durch Antrag auf Abbruch zu helfen. Die Honnefer Stadtverwaltung, die den „schützenswerten Charakter“ des Hauses sah, bot Widerstand und ließ das Haus in die Landschaftskarte eintragen. Um Einnahmen mit dem altersschwachen, aber repräsentativen Haus zu erzielen, diente es im zweiten Weltkrieg als Ausweichquartier für das zerbombte Schweizer Konsulat in Köln.

Heim zur Erholung

Endlich fand Ghislaine Merkens 1963 im Generalvikariat der Erzdiözese Köln auch einen Käufer. Der Landeskonservator kam mit dem Erzbischof Köln überein, das Gebäude als Erholungs- und Schulungsstätte zu nutzen. Bis Ende der 1970er-Jahre waren ein Teil der Landvolkshochschule und ein Mütterkurheim mit Gästezimmern und Seminarräumen dort untergebracht und erweiterten so den Betrieb des Mütterkurheimes St. Hedwig und des Hauptgebäudes der

SAUTOHAUS
Sauer

ihr TOYOTA-Autohaus kompetent in Sachen ...

- ... SERVICE
- ... JUNGWAGEN
- ... geprüfte GEBRAUCHTWAGEN

Im Kettelfeld 14 - 53619 Rheinbreitbach
 Telefon +49 (0)22 24 / 7 25 26 • Telefax +49 (0)22 24 / 7 00 33
 info@autohaus-sauer.com • www.autohaus-sauer.com



Gasthaus und Außenstelle des Standesamts

Landvolkshochschule auf dem Nachbargrundstück, der ehemaligen „Kemenate“.

Endlich geschützt!

1981 wurde spät, aber nicht zu spät die Villa in den Stand eines Baudenkmales erhoben. Nun konnten Gelder der Denkmalpflege für Sanierung, Restaurierung und Umbau fließen. Eine Zeitlang war das Haus im Turm Teil der Be-

triebsgemeinschaft „Tagungszentrum Rhöndorf“, doch 2004 veräußerte das Erzbistum alle Gebäude und den Park.

Diese unruhige Zeit wechselnder Besitzer, Nutzer und Verwalter ist der Villa Merkens anzusehen. Wirkt sie aus der Parkansicht herrschaftlich und aus einem Guss, muss man sich in der Vorderansicht erst zurechtfinden. Will man im Bild des Bauklötzchenturms bleiben, wurden vielleicht zu schnell und zu oft



Haus im Turm mit Kunstinstallation | Bilder: Andrea Behling

Klötzchen herausgezogen und neu angesetzt. Manchmal nicht zu vermeiden, wenn das Gesamtbauwerk stabilisiert werden muss. Als Baudenkmal erfüllt die Villa aber auf jeden Fall das Kriterium des gewachsenen kulturellen Erbes der Stadt Bad Honnef und bewirkt auch die erwünschten positiven wirtschaftlichen Effekte, etwa für Tourismus, Standortattraktivität und auch Lebensqualität. Seit 2006 der Bonner Kaufmann

Bernd G. Siebdrat das Haus erwarb, trägt es wieder seinen alten Namen „Haus im Turm“.

Kultur und Wein

Es ist ein beliebter Veranstaltungsort und beherbergt unter anderem eine empfehlenswerte Weinhandlung mit Restaurant, eine Außenstelle des Standesamtes und eine Ausstellung von Kunstinstallationen im Park. Beileibe kein Wackelturm! ■

Veranstaltungen des Katholischen Bildungswerkes Bonn

Judith Merchant liest aus ihrem Thriller SCHWEIG!

Autoren-Lesung

Eintritt frei

Anmeldung: koeb.sanktaugustin-maria-koenigin@erzbistum-koeln.de

Do 11.04.2024 | 18.30–20.45 Uhr

Pfarrzentrum Maria Königin | Marienkirchstr. 8 | 53757 Sankt Augustin

Aromatherapie

Ein Schnupperabend im wahrsten Sinne des Wortes

Vortragsveranstaltung zum Kennenlernen und Einsetzen der

Aromatherapie. Info & Anmeldung: info@pfarrverein-braschoss.de

Do 25.04.2024 | 19.00–20.30 Uhr

Pfarrheim St. Mariä Namen | Braschossier Straße 50 | 53721 Siegburg

Demenz bedeutet Abschied und Trauer

Vortrag. Die Teilnehmenden erfahren, wie sie aus der Trauerarbeit Kraft und Stärke gewinnen und ihre Resilienz stärken können.

Eintritt frei | Anmeldung: altenhilfe-hennef@gmx.de

Fr 26.04.2024 | 17.30–19.00 Uhr

Generationenhaus | Humberdinkstr. 22-24 | 53773 Hennef



Ein Päckchen voll Probleme

Etwa zehn Millionen Pakete werden in Deutschland täglich verschickt. Selbst wenn nur bei jeder tausendsten Sendung etwas schief geht, stellt sich die Frage: Wer haftet?

Von Christof Ankele

Wer etwas über das Internet kauft, muss sich meist keine Sorgen machen, wenn die Ware nicht bei ihm oder ihr eintrifft: Bei den meisten dieser Verträge handelt es sich um sogenannte Verbraucherverträge. Gewerbetreibende können deren Bestimmungen nicht einfach ändern. Verbraucherverträge kommen zwischen Unternehmen und Personen zustande, die mit dem Vertragsschluss keine geschäftlichen Interessen verfolgen.

Verbraucher oder Unternehmer?

Bei Verbraucherverträgen trägt der Unternehmer das sogenannte Transportrisiko. Er ist dafür verantwortlich, dass die Ware unbeschädigt beim Kunden ankommt. Anders sieht es aus, wenn der Bestellende auch ein Unternehmer ist, etwa ein Selbstständiger, der sich einen Computer fürs Büro kauft. In diesem Fall hat der Verkäufer bei einer Versendung der Ware nur die Pflicht, dieses an einen geeigneten Dritten zwecks Beförderung zu übergeben. Das Risiko des Verlusts auf dem Transportweg trägt der Kunde. Dies gilt übrigens dann, wenn die Allgemeinen Geschäftsbedingungen des Verkäufers vorschreiben, dass der Käufer oder die Käuferin die Versandkosten trägt.

Vorsicht bei einer Abstellerlaubnis

Wenn dem Verbraucher die Bestellung vor die Tür gestellt



Bild: Freepik | Vorsicht

Transportrisiko, Verlustrisiko und Ansprüche im Paketversand

wird und es gestohlen wird, bleibt der Verkäufer in der Verantwortung. Hat der Käufer seine Einwilligung dazu gegeben, Päckchen an einem bestimmten Ort abzulegen? Dann trägt er ab dem Zeitpunkt der Ablage an diesem Ort selbst das Verlustrisiko. Verdächtigt der Unternehmer den Kunden, den tatsächlich erfolgten Erhalt der Bestellung zu bestreiten, trägt der Verkäufer die Beweislast und muss die Lieferung beweisen. Bei hochpreisigen Bestellungen geben einige Internet-Versender ihren Kunden daher Codewörter an, die man gegenüber dem Paketboten nennen muss. Doch selbst dann könnte der Lieferant dem Besteller ein anderes, mit wertlosem Inhalt gefülltes Paket übergeben. In

diesem Fall muss der Lieferant die entsprechende Schilderung des Kunden widerlegen, um seinen Zahlungsanspruch nicht zu verlieren. Wer auf einer Auktionsplattform einkauft, sollte ruhig überprüfen, ob sich der Verkäufer in größerem Umfang betätigt.

Privater Verkauf – oder doch gewerblich?

Unter Umständen handelt es sich nicht um einen „Privatverkauf“, sondern doch um ein Unternehmen. Konsequenz ist, dass sich die Folgen des Paketverlusts wieder nach den Bestimmungen des Verbrauchervertrages richten. Erhält der Käufer dann etwas Anderes als die bestellte Ware, bleibt der

Unternehmer zur Lieferung der vertraglich vereinbarten Ware verpflichtet.

Nur wenn der Kauf für beide Seiten ein Handelsgeschäft ist, sieht das Handelsgesetzbuch eine unverzügliche Überprüfung und gegebenenfalls Beanstandung der gelieferten Ware vor. Erfolgt das nicht rechtzeitig, gilt die Ware als genehmigt. Bei Privatverkäufen kann man die Ware auch nach Wochen nach der Zustellung noch reklamieren. Der Verkäufer kann vom Käufer verlangen, dass ihm die falsch gelieferte Ware auf seine Kosten zurückgesandt wird. ■

Der Autor ist Fachanwalt für Arbeitsrecht, Miet- und Wohnungseigentumsrecht
www.sunda-rechtsanwaeltelad-honnef.de

Besuch von der Holzbiene

Ein aufmerksamer rheinkiesel-Leser beobachtete diese Wildbiene in seinem Garten in Rheinbreitbach und schickte Fotos davon an unseren Natur-Autor Ulrich Sander.

Bei schönstem Sonnenschein am Montag, 5. Februar, flog in meinem Garten in Rheinbreitbach die Blaue Holzbiene vorbei und ließ sich auf einer Holzkrone abfotografieren.

Im Mai vor einem Jahr hatten sich gleich zwei Holzienen in einem Holzstapel bei mir eingerichtet (Westseite, volle Sonne). Da hatte ich sie das erste Mal gesehen.

Die Holzbiene von diesem Tag ist möglicherweise schon die nächste Generation. Den Holzstapel habe ich nicht angerührt. Ich schicke Fotos von gestern mit und eines vom Einflugloch. Vielleicht finden Sie die Entdeckung so spannend wie ich?

Freundliche Grüße

Hans Ehnert, Rheinbreitbach



Die Blauschwarze Holzbiene ist die Wildbiene des Jahres 2024

Vielen Dank für Ihre Zuschrift! Da berichten Sie von einer sehr schönen Beobachtung eines beeindruckenden „dicken Brummers“. Die Holzbiene scheint sich bei uns immer wohler zu fühlen. Obwohl sie aus süd-

lichen Gefilden stammt, ist sie überraschend früh im Jahr aktiv. Ein Porträt des Insekts steht tatsächlich schon seit längerem auf der Themenliste für den rheinkiesel. Auch Ihre Beobachtung des Einfluglochs ist



Einflugloch der Holzbiene

| Bilder: Hans Ehnert

sehr interessant, derartiges hatte ich noch nicht beobachtet, wohl aber, dass die Tiere im Frühjahr stets interessiert Löcher in Weinbergsmauern ansteuern.

Mit besten Grüßen

Ulrich Sander

Erba
AUTOSERVICE GmbH
Ittenbach

- Glasschaden-Reparatur
- Unfallschaden-Reparatur
- Wartung und Reparaturen aller Marken nach Herstellervorgabe
- TÜV-Abnahme täglich
- Abschleppdienst
- AvD Servicepartner

Hier wird

SERVICE

groß geschrieben!



Königswinter - Ittenbach | Gräfenhohner Str. 55e, 53639 Königswinter | 02244 - 5999 | Öffnungszeiten: Mo - Do: 7.30-12.30 und 13.30-17.30 und Freitag: 7.30-12.30 und 13.30 bis 15.30 Uhr

Auszeit gegen tierischen Stress

Er ist der beste Freund des Menschen, und doch führen viele Vierbeiner ein wahres Hundeleben: Unsere Zivilisation macht auch unsere Haustiere krank. Ein neues Reha-Zentrum in St. Katharinen soll helfen.

Von *A. P. Rilsch-Erz*

Tosender Verkehr, piepende Ampeln, hupende Autos – für viele Hunde ist das Gassigehen selbst in einer Kleinstadt purer Stress. „In Deutschland leben rund fünf Millionen Hunde“, weiß Tierärztin und Hundepsychologin Dr. vet. Carmen-Amira Canis. „In sehr ländlichen Gebieten mag es angehen, aber in der Stadt bedeutet die extreme Hundedichte vor allem für Rüden zusätzlichen Stress!“ Denn

jeder Rüde versuche, sein Revier zu markieren – doch auf beliebten Gassirunden in der Stadt sei das nicht befriedigend möglich, weil praktisch im Minutentakt das nächste Tier ebenfalls markiert – und schon ist die eigene Spur verwischt, der Hund fühlt sich existentiell bedroht, erlebt Stress. „Ich habe schon Rüden erlebt, die Nierensteine hatten, weil sie gar nicht genug trinken konnten, um ausreichend Urin für ihre

Markierungen zu produzieren“, berichtet Carmen-Amira Canis. „Und natürlich leidet auch die Psyche!“ Mindestens 79 Prozent aller deutschen Hunde leiden daher an Schlafstörungen, Bluthochdruck und chronischer Gereiztheit. „Manche bellen pausenlos ohne Grund, andere fangen an zu beißen, leiden an Verdauungsstörungen oder entwickeln Diabetes“, weiß Carmen-Amira Canis.

2026 bereits ausgebucht“, sagt Dr. Canis achselzuckend. Problematisch sei daran vor allem die Tatsache, dass viele Hundebesitzer sich weigern, so lange von ihrem „besten Freund“ getrennt zu sein. „Aber das ist absolut notwendig“, betont Carmen-Amira Canis. Denn oft befinde sich das ärgste Problem der Hunde am „anderen Ende der Leine“. „Die meisten Hunde mit Reha-Bedarf brauchen dringend eine Pause von ihrem Besitzer. Erfahrungsgemäß setzt die Erholung aber erst nach mindestens acht Wochen Trennung ein“, so die Hunde-Expertin Carmen-Amira Canis. Nach zehn Wochen dürfen sich Hund und Besitzer erstmals für eine halbe Stunde wiedersehen – auf einer Auslaufwiese ohne Leinenzwang. Nach 14 Wochen werden beide wieder langsam aneinander gewöhnt – und die Besitzer ausführlich geschult, wie sie dazu beitragen müssen, damit ihr Liebling gesund und entspannt bleibt.

Oase im Grünen

Auf einem frisch renovierten Gehöft im abgelegenen Brochenbachtal bei St. Katharinen entsteht daher Deutschlands erste medizinisch-psychologische Rehabilitationseinrichtung für Hunde. Schon Ende dieses Monats soll sie ihre Pforten öffnen – zunächst allerdings nur für acht vierbeinige Patientinnen und Patienten. Und die Warteliste ist lang. „Wir gehen von durchschnittlich 16 Wochen Aufenthalt bei uns aus – und sind damit bis Juli



CARA-MED
Ambulante Pflege
Unser Team hilft Ihnen. Immer!

Das zeichnet uns aus

- Zuverlässige ambulante Pflege
- Maßgeschneiderte Pflegelösungen
- Erfahrene und einfühlbare Pflegekräfte
- Klimafreundlich durch E-Autos mit 100 % Ökostrom
- Ihre Zufriedenheit als oberstes Ziel

Seit über 20 Jahren!

Jetzt unverbindlichen Beratungstermin vereinbaren!

Link zur Website

CARA-MED | Kranken- und Altenpflagedienst | Linzer Straße 140 |
53604 Bad Honnef | www.pflagedienst-cara-med.de |
Telefon: 02224.960 160 | E-Mail: info@pflagedienst-cara-med.de



Motorische Übungen | Bild: Freepik

Weniger Termindruck

„Früher war es mit Hunden wie mit Neugeborenen, man blieb einfach mit ihnen zu Hause – schließlich war es eine bewusste Entscheidung, einen Hund anzuschaffen. Da fuhr man auch nicht in Urlaub.“

Heutzutage nehmen viele Menschen ihre Hunde einfach überall mit hin – ins Büro oder abends zu Partys“, beklagt Dr. Carmen-Amira Canis. Das würde die Hunde enorm

i

Kostenloser Einführungsvortrag

Am Mittwoch, 31. April, lädt Dr. Carmen-Amira Canis zu einem kostenlosen Schnupper-Vortrag ein: Um 20 Uhr spricht sie auf dem Mühlenhof im Brochenbachtal zum Thema „Hunde-Reha: Woran erkennen Sie, dass Ihr Hund eine Auszeit braucht.“

Die Zahl der Plätze ist begrenzt, um Anmeldung wird gebeten unter: info@rheinkiesel.de

rheinkiesel

stressen. Betroffene Hunde können ab Anfang Mai im idyllischen Brochenbachtal ganz langsam lernen, wieder zur Ruhe zu kommen, entschleunigen und sich wieder ganz auf ihre Sinne zu fokussieren. „Nach drei Wochen reizarmer Umgebung dürfen sie dann erstmals wieder auf unseren Schnüffel-Parcours.“

Achtsam bellen

Zum umfangreichen Programm gehören je nach Bedarf der Hunde Physiotherapie, Osteopathie, Psychotherapie, Kunst- und Gestalttherapie, Yoga, Feldenkrais sowie Musiktherapie. Ein 17-köpfiges Team kümmert sich um das Wohlergehen der vierbeinigen Patientinnen und Patienten. „Bei Bedarf bieten wir auch Ernährungstherapie an. Wir erzielen gute Erfolge mit Heilfasten“, berichtet die Psychologin und Tierärztin. Und last but not least lernen die Hunde, wieder artgerecht zu kommunizieren: „Wohl dosiertes Bellen im Umgang mit Artgenossen gehört zur typischen Hund-Hund-Kommunikation. Aber viele zivilisationskranke Hunde müssen das ganz langsam wieder lernen, statt hektisch dauerzukläffen!“

Als nächstes plant Dr. Canis übrigens, den Nachbarhof zu erwerben, um ein vergleichbares Zentrum für Katzen ins Leben zu rufen. Moment einmal, Katzen – sind die auch gestresst? „Und wie!“, unterstreicht Carmen-Amira Canis. Bei Katzen liege der Fall allerdings anders – für die Einzelgänger, die es seit Generationen gewohnt sind, dass „ihr“ Mensch morgens das Haus verlässt und abends von der Arbeit heimkehrt, sei der größte Stressfaktor das in der Pandemie eingeführte Homeoffice. „Ein Besitzer, der den ganzen Tag zu Hause ist und nachts auch – das treibt die nervenstärkste Katze in den Wahnsinn!“ ■

**SCHUHREPARATUR
SCHLÜSSELDIENST**

SEIT 2004

ALTINTOP
SCHUH- UND SCHLÜSSELDIENST
UNKEI

UNKEI · ANTON-LIMBACH-STR. 2
AM VORTEIL-CENTER
TEL./FAX: 0 22 24 / 9 01 48 89

MO. - FR. 9:00 - 19:00 UHR · SA. 8:00 - 16:00 UHR

**AUTOSCHLÜSSEL
NACHMACHEN ODER
REPARIEREN LASSEN**

GETRÄNKEVERLAG

**Die Nr. 1
im Getränke-
Heimservice**

Karl Klein

BRENNEREI
seit 1817

Inh. K. Siebertz

Rheinallee 2 · 53579 Erpel
Telefon: 02644-603888 / 2452
Fax: 02644-603889
Mo.-Fr. 8.00 - 19.00 Uhr · Sa. 8.00 - 16.00 Uhr

Tinnitus-Info-Abend

**Tinnitus gibt nicht
den Ton an!**

Freitag, 26. April, 18 Uhr

Ort: BECKER Hörakustik, Rheinstraße 7, Linz



Dan Hilgert-Becker,
BECKER
Hörakustikmeister



Björn Reicke,
Facharzt für
HNO-Heilkunde



Lars Kleindienst,
BECKER
Hörakustikmeister

Um vorherige Anmeldung per Telefon oder
E-Mail an linz@beckerhoerakustik.de wird gebeten.

BECKER
HÖR AKUSTIK

Deutscher Schwerhörigenbund - DSH
Treffpunkt
Ohr
www.beckerhoerakustik.de

Linz, Rheinstraße 7, Tel. 02644 / 980300
www.beckerhoerakustik.de



Bärlauchbestand im Laubwald

Vorsicht, Verwechslungsgefahr!

Zwei Frühjahrsblüher, die sich jetzt im noch lichten Laubwald ausbreiten, sehen sich zum Verwechseln ähnlich. Doch es gibt einen gravierenden Unterschied: Die eine Pflanze ist genießbar – die andere giftig.

Von Ulrich Sander

Bärlauch ist eine Zutat für schmackhafte Rezepte. Bei dem anderen Blümchen ist nur der hübsche Anblick zu genießen – Maiglöckchen haben es in sich: einen Giftcocktail, der ernsthafte Folgen haben kann. Allerdings wurde die Giftigkeit des Maiglöckchens in der Vergangenheit oft zu drastisch dargestellt. Angeblich soll schon einmal ein Kind zu Tode gekommen sein, welches das Wasser aus einer Blumenvase trank, in der

zuvor Maiglöckchen steckten. Auch seien Kinder nach dem Verzehr weniger Beeren gestorben. Diese als Warnung gedachte Behauptungen im Volksmund ließen sich aber nicht belegen.

Genuss oder Gift?

Das Maiglöckchen schummelt in unseren Breitengraden ein wenig: Trotz seines Namens blüht es in unseren Breiten oft schon im April. Es enthält eine

Mischung verschiedener Glykoside, die bei Einnahme unsere Herzfähigkeit beeinflussen und im Ernstfall zu Herzrhythmusstörungen und Herzstillstand führen können.

Fatalerweise sehen die Blätter dieser Blume dem beliebten Frühlingskraut Bärlauch sehr ähnlich. Diese Pflanze wagt sich zwar schon im Vorfrühling Anfang März an die Erdoberfläche. Doch die Vegetationsperiode beider Arten ist so lang, dass sie sich zeitlich

überlappen. Milde Winter und warme Frühjahre in unseren Breiten tun ihr Übriges.

Spargel und Lauch

Glücklicherweise gibt es zahlreiche Unterscheidungsmerkmale zwischen Maiglöckchen, das neuerdings in die Familie der Spargelgewächse eingeordnet wird, und Bärlauch, der den Lauchgewächsen und damit einer ganz anderen Verwandtschaft angehört. Die vorder-

Es ist wieder **Pflanzzeit**

Wir sind Partner von **FLEUROP**

Blumen Neffgen

Inhaber: Thomas Steinmann
 Linzer Str. 117 | 53604 Bad Honnef
 Telefon: 0 22 24 - 33 48 | Fax: 96 16 57
 info@blumen-neffgen.de



Maiglöckchenbestand im Laubwald | Bilder: Ulrich Sander

gründige Ähnlichkeit besteht in den langen, saftig-grünen Blättern mit einer parallelen Blattnervatur. Beide Arten bevorzugen nährstoff- und humusreiche, frische Wald- und Aueböden und beide bilden „Teppiche“ am Boden.

Am einfachsten ist es, die Pflanzen anhand ihrer Blüte zu unterscheiden: Maiglöckchen haben einen traubigen Blütenstand aus locker gereihten weißen Glöckchen, die in eine Richtung gewandt sind. Hingegen bildet der Bärlauch einen doldenartigen Blütenstand aus, der zahlreiche sternförmige und aufrechte weiße Blüten trägt. Bärlauchblätter werden vor der Blüte gesammelt, dann sind sie noch nicht bitter und weisen den frischesten und intensivsten typischen Lauchgeschmack auf.

Auf Details achten

Bärlauchblätter sind etwas satter gefärbt, die Blätter des Maiglöckchens wirken dagegen blasser. Ganz deutlich wird der Unterschied auf den Blattunterseiten: Diese ist beim Bärlauch matt, beim giftigen Doppelgänger glänzt sie. Die allesamt lanzettlich geformten Blätter laufen spitz zu, doch

sind jene des Maiglöckchens fester, bleiben kürzer und werden gleichzeitig breiter als die voll ausgewachsenen Bärlauchblätter. Die Blätter der Bärlauchpflanze sind dünner und hängen bei voller Länge schlaff herunter. Verschieden ist auch der Ansatz der Blätter, die beim Bärlauch einzeln aus dem Boden hervortreten. Beim Maiglöckchen entspringen stets zwei, selten auch einmal drei Blattspreiten unten am Spross. Sie liegen zunächst eng an und weichen nach oben auseinander.

„Lauchiger“ Geruch

Schließlich gilt, ähnlich wie beim Sammeln von Pilzen: Die Geruchsprobe ist äußerst aufschlussreich. Der knoblauchartige Duft des Bärlauchs dürfte auch die restlichen Zweifel zerstreuen. Im fortgeschrittenen Frühjahr sind die Bestände schon von weitem zu riechen. Zu Beginn der Wachstumsphase entströmt der Lauchduft dem Blatt dagegen nur, wenn man daran reibt. Allerdings haftet der würzige Geruch den Fingern an. Deshalb kann man die „Geruchsprobe“ ohne Händewaschen nur ein einziges Mal erfolgreich durchführen.

GIB DIR STOFF.



- Dekorieren • Polstern • Teppich
- Sonnen- und Insektenschutz
- Möbel • Tapeten • Accessoires



KRÜGER
RAUMAUSSTATTER

Königswinterer Str. 693
53227 Bonn
02 28 - 44 39 93

www.KruegerRaum.de

Kölner Str. 139
53840 Troisdorf
0 22 41 - 7 57 21



BAUMDIENST-SIEBENGEIRGE.DE

Baumpflege | Baumsanierung | Baumfällung
Baumstumpf fräsen | schwierigste Fälle mit
englischer Doppelseiltechnik
Garten-/Jahrespflegearbeiten
Kostenlose fachgerechte Baumbewertung



Seit 1985 kümmern wir uns professionell um die Gesundheit und die Pflege Ihrer Bäume und Grünanlagen wie Gärten, Parks und Alleen. Wir sind ein eingespieltes Team von speziell ausgebildeten „Tree-Surgeons“, den sogenannten „Baum-Chirurgen“. Wir sorgen für eine optimale Baumpflege und verstehen die Körpersprache der Bäume. So wissen wir, wann eine Nährstoffversorgung für die Bäume notwendig ist oder wann ein professioneller Schnitt die Baumkronen entlastet, um die Gesundheit der Pflanzen zu stärken. Zum Auslichten der Bäume dringt unser hochqualifiziertes Team auch in schwer erreichbare Teile vor und sorgt auch z.B. nach Herbststürmen für Spezialfällungen.

Fragen Sie nach unserer kostenlosen Beratung!

www.BAUMDIENST-SIEBENGEIRGE.DE | Gebührenfreie Tel.-Nr. 0800 228 63 43



Die Grillzeit hat begonnen

Grillsaucen, Senfe, Rubs & Grillgewürze in großer Auswahl:

Röstzwiebel Sauce
Burger Sauce
Cafe de Paris Sauce
Knoblauch Chili Sauce je 6,90 €
Teriyaki Sauce
Cranberry Sauce
Barbeque Sauce

One for all Rub
Barbeque Rub
Jerk Rub
Piri Piri Rub je 7,90 €
Grillpfeffer
Steakpfeffer

Dazu den passenden Sommerwein von
Thörle - weiss oder rosé 0,75 Ltr. 7,90 €

Hauptstraße 29 b • 53604 Bad Honnef
Tel. 0 22 24 - 1 87 98 30
www.geniesserpfade.com

Mo- Fr 10.00- 18.30 Uhr • Sa 10.00- 14.00 Uhr



Der kreative Schmuckladen



Erweitertes Produktsortiment
Große Auswahl an Strick-
und Häkelzubehör vor allem
hochwertige Garne von
LANA GROSSA



Hauptstraße 80 • 53604 Bad Honnef
Tel. 02224 / 9889871
Di - Fr 10:00 - 18:30 • Sa 10:00 - 14:00
www.rollendes-atelier.de



Bärlauch genießen

Bärlauch-Buttertoast:
Bestreuen Sie einen Butter-
toast mit fein geschnittenen
Bärlauchblättern.

Bärlauch-Pesto:
50 g Bärlauch
20 g Mandeln (Pinienkerne)
20 g geriebener Parmesan
50 ml Rapsöl (oder Olivenöl)
Salz, Pfeffer.

Den Bärlauch zunächst wa-
schen und trocken tupfen, ge-
gebenenfalls grob schneiden.
Dann mit den übrigen Zutaten
unter Zugabe von Öl pürieren
und am Ende mit Salz und
Pfeffer abschmecken. Kühl für
wenige Tage aufbewahren.



Maiglöckchen mit Blütenstand | Bild: Ulrich Sander

Das Bundesinstitut für Risi-
kobewertung stellt angesichts
der regelmäßigen Vergiftungs-
fälle, die im Frühjahr bei den
Giftnotrufzentralen auflaufen,
klar: Im Zweifelsfall ist auf das
Sammeln und den Verzehr zu
verzichten! Und es ergänzt,
dass Bärlauchsammler auch die
ebenfalls ähnlichen Blätter von
Herbstzeitlosen, Aronstab, Kro-
kus- und Tulpen-Arten kennen
und von jenen des Bärlauchs
unterscheiden können müssen!

Bärlauch boomt

Bärlauch ist inzwischen als be-
liebte Salatpflanze beziehungs-
weise Würzkräutchen fast überall im
Lebensmittelhandel erhältlich.
Es ist auch nicht schwierig, die
(allerdings ausbreitungsfreudige!)
Pflanze im Garten oder
gar im Blumentopf anzubauen.
Dennoch bleibt es für viele
Menschen reizvoll, den „Wald-
knoblauch“ selbst zu sammeln,
zumal er auch in Parks und
Grünanlagen wächst. Ganz
wichtig ist dabei zu beachten,
dass die Blätter einzeln ge-
erntet (und begutachtet) werden

müssen. Wer oberflächlich gan-
ze Büschel rupft, läuft Gefahr,
sich unbemerkt Giftpflanzen
einzuhandeln. Vor dem Verzehr
müssen die Blätter sorgfältig
gereinigt werden. Erlaubt ist das
Sammeln in der freien Natur nur
für den Eigenbedarf und nicht
für gewerbliche Zwecke und nur
außerhalb von Schutzgebieten.
Übrigens: Auch Wildtiere sind,
was Bärlauch betrifft, keine Kost-
verächter. Das frische und deftige
Kraut kommt bei ihnen ebenso
gut an wie bei Kühen. Laut äl-
teren Quellen stürzen sie sich
geradezu darauf, sollte es auf der
Weide wachsen. Leider hat dies
zur Folge, dass die derart „aroma-
tisierte“ Milch für uns Menschen
ungenießbar wird. Daher sind auf
Viehweiden weder Bärlauch noch
das giftige Maiglöckchen gerne
gesehen. Einzig die roten Beeren,
die im Verlauf des Sommers an
Stelle der Blüten treten, können
von Vögeln gefahrlos gefressen
werden.

Eine alte Heilpflanze

Trotzdem ist das Maiglöckchen
eine alte Heilpflanze: Aufgrund

seiner herzwirksamen Glykoside
wurde in geschichtlicher Vorzeit
die Pflanze zur Behandlung von
Herzerkrankungen und Kreis-
laufbeschwerden eingesetzt.
Im Mittelalter und in der Zeit
danach schrieb man ihr sogar
umfassende Heilwirkungen zu,
bis hin zur Linderung von Au-
genrötung, zur Verhinderung
grauer Haare oder gar gegen
Mundgeruch. Letzteres mag
von dem äußerst angenehmen
Duft herrühren, den die Blüten
verströmen. Aus ihnen lässt
sich ein Blütenöl für Parfüms
extrahieren.

Das Maiglöckchen avancierte
zu einer Symbolpflanze für
ärztliche Heilkunst und Kräu-
terheilkunde und im Chri-
stentum zu einer der Marien-
pflanzen. Daher finden wir
sie häufig in Gemälden – so
auch im Altarbild der Stadtpa-
trone im Kölner Dom, wo der
berühmte Maler Stefan Lochner
diesen Künster des Früh-
lings, der Reinheit sowie der
Ankunft des Herrn im Reigen
vieler weiterer Blumen sogar
gleich zweimal untergebracht
hat. ■

Das zweite Sühnekreuz

Zum Leserbrief „Schuld und Sühne“ im März-Heft 2024 erreichte uns eine weitere Zuschrift zu einer nahezu identischen Geschichte diesmal aus Bad Honnef.

Bilder: Erwin Bidder

Von Josef & Uschi Thienen

Wir haben in der neuen Ausgabe, März 2024, den Artikel „Schuld und Sühne“ gelesen, der sich auf eine Glockengießer-Geschichte und das Glockenkreuz in Erpel bezieht. Das ist eine Geschichte, welche sich identisch in Honnef, genauer in Rommersdorf, zugetragen haben soll: der Glockenguss. Einmal ist es der Glockenguss zu Erpel, die gleiche Geschichte wurde als Sage bekannt für einen Glockenguss für die Rommersdorfer Anna-Kapelle. Hierzu gibt es allerdings keine Jahreszahl.

Noch ein Mord?

Auch in der Broschüre „Der Honnefer Glockenguss“ von 1694 von Ernst Nellessen aus dem Jahr 1982 wird zwar ausführlich eingegangen auf den Glockengießer Johannes Bourlet, der 1694 sechs Glocken in Honnef gegossen hat – aber keine ist für die Anna-Ka-



pelle dokumentiert. Die Sage ist dann doch etwas „handfester“: Weil der Lehrling den vom Meister begonnenen Glockenguss widerrechtlich zu Ende führte, stieß er dem Lehrling ein Messer in die Brust. „Dann wirst du keine zweite mehr gießen!“ Das Kreuz, zum Andenken an diesen Mord, wurde in die Stützmauer des Feuerschlösschens eingelassen. Diese Sage findet sich in der Dokumentation „Kreuze am Wege“ von Dr. Karl Günter Werber aus dem Jahr 1968.

Inspiration für Dichter

Der französische Lyriker Guillaume Apollinaire (1880 - 1918) wirkte als Hauslehrer in der Nähe. Von der Sage ließ er sich vielleicht inspirieren zu einem Gedicht:

Wir sprachen in den Wind an einer niedrigen Mauer, wo wir die Inschrift auf einem Stein lasen, der dort an einen Mord erinnerte.

Gottfried, Lehrling aus Brühl, wurde hier erschlagen. Anno sechszehnhundertunddreißig

Auf gar keinen Fall wollen wir die beiden Geschichten rund um den Glockenguss infrage stellen. Die Frage ist nur, ob vielleicht aufgeschrieben wurde, nachdem weitererzählt wurde. Von einer Historikerin haben wir erfahren, dass es früher üblich war, Geschichten genau so weiter zu erzählen, als wären sie tatsächlich im eigenen Ort pas-

siert. Vielleicht ist das auch des Rätsels Lösung? Auf der Rheinschiene wurden sicherlich nicht nur Waren transportiert und es ist ja auch eine tragisch/gruselige Geschichte. Wie gemacht für gelangweilte Händler auf zugigem Pferdewagen. ■



i

Rätselhaftes Siebengebirge

Quartett-Verlag Erwin Bidder,
Im Sand 56, 53619 Rheinbreit-
bach, Tel. 0 22 24 - 76 48 2,
erwin.bidder@gmail.com