



Linz

Das Fest der nostalgischen Klänge

Natur

Bunte Bienenweide
am Wegesrand

Region

Bier für die schnellsten
Brückenbauer

Sicher leben

Vorsicht, Schockanruf
von Betrügern!



Königswinterer Straße 631
02 28 - 92 96 20 50

Kaffee schmeckt

Königswinterer Str. 628
www.kaffee-schmeckt.de

Isabelle Göttsche

Porzellan-Design & Prêt-à-porter
Königswinterer Str. 723
0174 3 22 38 39



Königswinterer Straße 704
www.engelchenflieg.de



Königswinterer Straße 723
www.kg-dirkmann.de



Königswinterer Straße 309
0228 - 97 29 40



Königswinterer Straße 618
02 28 - 44 31 04

PARFUMERIE BECKER
SEIT 1897

Königswinterer Straße 626
02 28 - 94 69 48 11



Adolf-Hombitzer-Straße 12
www.daspizzaprinzip.de



Adrianstr. 78
www.huerter-electric-bonn.de



Hosterbacher Str. 111
02 28 - 44 18 60



bonler - Bonn lernt
Königswinterer Straße 272 & 704
www.bonler.de



Königswinterer Straße 527
www.boennsche-imbiss.de



Das ausführliche Programm für das Maikäferfest finden Sie auf Seite 24



Königswinterer Straße 642
02 28 - 2 405 95 36

CLEAN

CLEAN Excellence GmbH
Königswinterer Straße 730
Tel. 02 28 9 70 25 10



Königswinterer Str. 675
www.sparkasse-koelnbonn.de

KRÜGER
RAUMAUSSTATTER

Königswinterer Straße 693
www.KruegerRaum.de



Am Buschhof 30
www.ras-kfzservice.de



Königswinterer Straße 681
www.oculari.de

PROVINZIAL
die Veranschaulichung der Sparkassen

Udo Mantau
Königswinterer Str. 608
02 28 - 44 21 20



Königswinterer Straße 665
02 28 - 94 49 98 88



Königswinterer Straße 698
02 28 - 44 33 47



Schuhe, Mode und Accessoires
Königswinterer Straße 669
www.herzklopfen-bonn.de



Königswinterer Straße 673
www.kreuz-apotheke.biz



Adrianstr. 163
02 28 - 44 36 80
www.buchhandlung-maxundmoritz.de



Königswinterer Straße 755
www.weinhandel-kreuzberg.de



Rastenweg 4
www.parkett-preuss.de



Königswinterer Straße 708-710
02 28 - 44 21 68



Königswinterer Straße 687
02 28 - 4 10 05 50



Königswinterer Str. 673

ANTJE SIMON FOTOGRAFIN

[Hochzeit] [Portrait] [Event] [Business]

Königswinterer Straße 628
www.antjesimon.de

Liebe Leserin und lieber Leser,

endlich Mai! Offiziell ist zwar noch Frühling, aber steckt nicht oft schon ein Hauch von Sommer in diesen herrlichen Wochen? Die Abende sind schon sommerlich lang und oft so lau, dass man einfach draußen sitzen muss. Der Mai ist eigentlich der beste Monat überhaupt, fängt er doch gleich mit einem Feiertag an. Und überall sprießt jetzt das Grün, im Siebengebirge, in Parks, am Rheinufer und im Garten. Wie wäre es zum Beispiel mit einer **Zeitreise für Nostalgiker**: Vom 26. bis 28. Mai tummeln sich jede Menge Drehorgelspieler in Linz und beleben die pittoresken Gassen der Bunten Stadt. Wetten, dass Ihnen an diesem Wochenende die Pandemie nur noch wie ein schlimmer Traum vorkommt? Mehr dazu lesen Sie auf Seite 4/5. Vielleicht arbeiten Sie in diesen Wochen ja auch ein bisschen im Garten. Lesen Sie unbedingt unseren Beitrag **Bewusster durch den Alltag** auf Seite 6/7. Wir

erklären Ihnen, warum Sie es beim Gärtnern vor allem beim Rasenmähen oder Unkrautvernichten nicht übertreiben sollten: Naturbelassene Ecken und ein nicht ganz so perfekt gepflegter Rasen bilden ein wichtiges Refugium für bedrohte Insekten- und Vogelarten – damit wir auch im nächsten Mai noch morgens von Vogelgezwitscher geweckt werden und zahlreiche Bienen und Hummeln im Blumenbeet summen. Traditionell begehen viele Männer im Mai auch den selbst erfundenen „Vatertag“. Unser Beitrag **Die Bierbrücke** passt ein wenig dazu, denn eine – damals sehr kostbare – Flasche Bier pro Kopf versprach Major General Joseph Lawton Collins jedem Pionier seiner Einheit einst im März 1945. Mehr dazu lesen Sie auf Seite 8/9. Weiter geht es mit unserer beliebten Rubrik „Ihr Recht“: In diesem Monat rät Rechtsanwalt Christof Ankele: **Nur keinen**

Streit vom Zaun brechen? Mehr dazu auf Seite 10. Aus aktuellem Anlass haben wir eine neue Serie ins Leben gerufen: Sicher Leben. Denn auch wir vom rheinkiesel-Team bekommen schon Anrufe von der vermeintlichen Polizei: Dort sei die Tochter nach einem Unfall nun in U-Haft. Allerdings wussten wir, dass beide Sprösslinge wohlbehalten in der Schule saßen – zumal die Betrüger auch nicht den Vornamen der fraglichen Tochter nennen konnten. Dahinter steckt eine perfide Masche, verrät die Kriminalpolizei. Lesen Sie mehr auf Seite 12: **Bei Anruf: Schock!** Diplom-Biologe Ulrich Sander widmet seinen Beitrag in diesem Monat der Taubnessel: **Schwarz, Rot, Gold** – immerhin tragen verschiedene Arten der Taubnessel sogar unsere Nationalfarben im Namen. Wussten Sie, dass das vermeintliche „Unkraut“ wertvollen Nektar für Bienen liefert? Mehr dazu auf Seite 14 bis 16.

Zu guter Letzt legen wir Ihnen unseren **Veranstaltungskalender** für diesen Monat ans Herz, der – anders als in den coronagebeutelten Wintermonaten – wieder einen ansehnlichen Umfang erreicht hat. Genießen Sie die zahlreichen Angebote in diesem Wonnemonat!

Yvonne Böhler

„Was ist meine Immobilie wert?“ Wir sagen es Ihnen! Und bewerten Ihr Objekt kostenlos & unverbindlich!



Bad Honnef - Süd: Für Kapitalanleger! 5 Wohn- / Gewerbeeinheiten mit ca. 389m² Gesamtfläche auf ca. 524m² Grundstück. Bj.1997, Renovierung 2020. 2 Hallen, 7 Außenstellplätze, aufwendige EDV, ca. 35m² Dachterrasse. **Kaufpreis: 742.000€** zzgl. 3,57% Käuferprovision inkl. 19% MwSt. Energieausweis in Vorbereitung.



Oberwesterwald - Herschbach: Ein Bungalow für alle, die richtig viel Platz suchen! Bj.1977, ca. 245m² Wohnfläche auf ca. 2870m² Grundstück, ca. 70m² Einliegerwohnung, 7 Zimmer, saniertes Badezimmer, 3 Garagen. **Kaufpreis auf Anfrage** zzgl. 3,57% Käuferprovision inkl. 19% MwSt. Energieausweis in Vorbereitung.



Bad Honnef - Rhöndorf: Seit April entsteht in der Wolkenburgstraße eine moderne und energieeffiziente Villa für höchste Ansprüche mit 6 hochwertigen Eigentumswohnungen, Tiefgarage und eigenen Gärten. **Kaufpreis: ab 744.000€** Für den/die Käufer*in provisionsfrei. Energieausweis in Vorbereitung.



Bad Honnef - Zentrum: Das EFH im Gebäudeensemble „Schlösschen Elstercot“, mitten im Stadtzentrum, verfügt über 4 Zimmer mit ca.124m² Wohnfläche und ca. 34m² Dachterrasse, 2 Stellplätze, Bj.1998. **Kaltmiete: 1.350€** zzgl. 180€ NK. Energieausweis in Vorbereitung.

Immobilien Werning info@immobilien-werning.de · www.immobilien-werning.de
Büro Bad Honnef: Hauptstraße 38f, 53604 Bad Honnef · 02223 - 90 37 30
Büro Königswinter: Am Berghang 10, 53639 Königswinter · 02224 - 98 98 76 0



Zeitreise für Nostalgiker

Verträumte Winkel, verschwegene Gassen, farbenfrohe Fachwerkhäuser und lebendig gebliebene Traditionen – endlich erklingen in Linz in diesem Monat wieder die Drehorgeln beim internationalen Drehorgel-Festival.

Nach zwei Jahren Coronapause können sich die Freunde der nostalgischen Drehorgeln auf den Mai freuen: In diesem Jahr findet das Internationale Drehorgelfestival vom 26. bis 28. Mai in der Bunten Stadt am Rhein statt – heuer schon zum 36. Male! Über 70 Drehorgelspieler aus Frankreich, Belgien, Norwegen, der Schweiz und natürlich aus Deutschland finden sich in der Stadt ein, um zur Freude der Gäste aus Nah und Fern wieder begeistert die Kurbel zu drehen.

Zu hören sein werden die bunten Klänge am 26., 28. und am 29. Mai, jeweils ab 10 Uhr in der Altstadt von Linz. Am 27. Mai (Christi Himmelfahrt) ist nach Angabe der Tourist-Information Linz die Altstadt „drehfrei“.

Vorboten des PC

Schon im 16. Jahrhundert gab es bekanntlich solche Instrumente, von denen bis heute wenige Exemplare spielfähig erhalten geblieben sind. Tatsächlich übernimmt bei einer Drehorgel ein



Über 70 Drehorgelspieler aus vielen Ländern werden die Zuhörer beim Internationalen Drehorgelfest begeistern

sogenannter Programmträger die Steuerung der zu spielenden Töne. Einst befanden sich diese auf einer sogenannten Stiftswalze, später folgten Lochbänder und Lochkarten und heutzutage meist Mikrochips.

Mit den Lochkarten sind die Drehorgeln allerfrüheste Verwandte unserer heutigen Computer, denn Lochkarten waren eine frühe Form der elektronischen Datenverarbeitung, kurz: EDV.

Kleine und große Instrumente

Neben den üblichen „kleinen“ Leierkästen und Drehorgeln werden sich auch wieder sogenannte Jahrmarkt- oder Kirmesorgeln einfinden. Diese großen mechanischen Musikinstrumente werden sicherlich viele Besucher besonders erfreuen.

Mit der Drehorgel hat die Jahrmarktsorgel die Mobilität gemeinsam, wenngleich die letztere – weil wesentlich größer und schwerer – meist einen eigenen Transportanhänger für Pkw oder gar Lkw benötigt. Alle Funktio-



Herzlich willkommen
zum Grünen Sonntag,
am 22. Mai 2022

Wir sind von 13 bis 18 Uhr für Sie da.

Termine nach Absprache auch ausserhalb der Geschäftszeiten

Schmuckwerkstatt Mondstein | Dollendorfer Str. 5 | 53639 Königswinter | 02244-9279508 | www.schmuckwerkstatt-mondstein.de



**Internationales
Drehorgelfestival
26. bis 28. Mai 2022 in Linz**

Informationen:
Tourist-Information
der Stadt Linz
Rathaus am Marktplatz
Tel 0 26 44 / 25 26 und
98 11 25
info@linz.de, www.linz.de



Die Linzer Altstadt bietet die perfekte Kulisse für die nostalgischen Drehorgelspieler

nen (Musiknoten, Registerschaltung, Rhythmusimpulse, Bewegungen von Figuren, siehe unser Foto) werden vom Programmträger gesteuert.

Großer Beliebtheit erfreuen sich nach wie vor die Moritatensänger mit ihren bisweilen herzerweichenden bis geradezu tra-

gischen musikalischen Liedvorträgen.

Mit Stimme & Stimmung

Ein „Schmankerl“ der besonderen Art verspricht die Veranstaltung „Drehorgeln im klassischen



Blick in das Innenleben einer Konzertorgel

Konzert“ am 27. Mai 2022 um 17.00 Uhr in der Linzer Pfarrkirche St. Martin. Der Eintritt ist frei; um eine Spende wird gebeten.

Weniger musikalisch und dennoch ein von jeher unverzichtbarer Bestandteil des Drehorgelfestivals sind zwei Leistungs-

schauen, die insbesondere von Kindern und Jugendlichen gern besucht werden: Am Donnerstag, dem 26. Mai finden die Präsentationen der Freiwilligen Feuerwehr Linz und des Deutschen Roten Kreuzes auf dem Marktplatz vor dem Rathaus statt. **|| Paulus Hinz**



Willkommen im Cosy Corner 1717

Machen Sie es sich bei uns gemütlich und nehmen Sie sich eine Auszeit vom Alltag! Wir freuen uns auf Sie!



Geschenk-Gutschein

als besonderes Geschenk bei uns erhältlich z.B. für ‚High Tea‘, klassische Scones oder unser Frühstücksangebot.



Sie haben eine Feier geplant? Sprechen Sie uns an - unsere Räumlichkeiten stehen Ihnen für Familienfeiern, den Geburtstag, oder den schönsten Tag Ihres Lebens, Ihre Hochzeit, zur Verfügung. Auch den ‚Trauer-Kaffee‘ richten wir Ihnen gerne aus.

Wir verwöhnen Sie mit Frühstück, Tagesgerichten & Kuchen sowie Scones mit Clotted Cream u. Strawberry Jam



Adresse
Cosy Corner 1717
Tony B. Child & Daughter
Hauptstr. 380
53639 Königswinter

Kontakt
T +49 2223 279120
M +49 176 31506818
cosycorner1717@t-online.de
www.cosycorner1717.de

Öffnungszeiten
Di. bis Fr. 10-18 Uhr,
Samstag/Sonn- &
Feiertags 09-18 Uhr.
Montag ist Ruhetag.



Bewusster durch den Alltag

Unser Beitrag „Der stillere Frühling“ im April stieß auf große Resonanz. Viele Leserinnen und Leser fragten uns, was sie selbst tun können, um das Artensterben vor ihrer Gartentür aufzuhalten. Tatsächlich treffen wir jeden Tag eine Vielzahl von Entscheidungen, die auf unsere Umwelt starken Einfluss nehmen.

Bienensterben, Insekten-schwund, deutlich weniger Vögel als früher, Klimawandel, zerstörerische Extremwetterereignisse wie im vergangenen Jahr – die negativen Schlagzeilen bezüglich unserer Umwelt nehmen kein Ende. Ganz unmittelbar kann der Einzelne wenig tun, um den globalen Flächenfraß, die Erderwärmung sowie die Ausbeutung und Verschmutzung unserer Erde aufzuhalten. Oder?

Natürlich gibt es Aktivisten, die sich an Bäume ketten oder sich Baggern und irrsinnigen Bauvorhaben in den Weg stellen. Deutlich einfacher ist es natürlich, in einem Verein Mitglied zu werden oder eine Organisation finanziell zu unterstützen, die sich für die Umwelt, für ökologisches Handeln, soziale Gerechtigkeit und fairen Handel einsetzt. Leserinnen und Leser, die in Nordrhein-Westfalen wohnen, können in diesen Tagen auch mit ihrer Wählerstimme ein Zeichen setzen.

Doch es gibt noch mehr Möglichkeiten, auch über das eigene Konsumverhalten Signale zu setzen: Wer regional und saisonal ein-



Ein Einkauf regionaler Waren mit dem Fahrrad – optimal für Umwelt und Geld- und Müllbeutel | Bild: AdobeStock | upixa

kauft, fördert nicht nur die Wirtschaft in der Nachbarschaft und sichert damit Arbeitsplätze in der Region.

Ja zur Regionalität

Man spart dadurch auch Wege und reduziert die Umweltbelastung. Der verantwortungsvolle Umgang mit unseren Ressourcen ist ein weiterer wichtiger Punkt:

Er umfasst zum Beispiel Strom- und Wasserverbrauch, aber auch den bewussten Umgang mit Heizenergie und Mobilität. Welche Wege sind absolut notwendig, und wie lege ich sie zurück? Gerade Kurzstrecken mit dem Pkw sind überproportional energieaufwändig. Kann es nicht doch das Fahrrad sein, oder auch mal ein Fußmarsch? In der jetzigen Zeit freut das auch den eigenen Geldbeutel. Wie wäre es mit dem

Umstieg auf Bus oder Bahn? Was verstehe ich unter Urlaub: Muss es die Fernreise mit dem Flugzeug sein, oder kann ich mich auch in der Natur in der Region erholen oder eine Reise mit der Bahn planen? Und wenn es das Auto sein muss: Muss mein Pkw zwei Tonnen wiegen, oder reicht auch ein kleineres Modell, das weniger Ressourcen für die Herstellung verschlingt – und natürlich auch weniger Benzin verbraucht?

Bewusster konsumieren

Tatsächlich treffen wir mit jedem Einkauf, jedem Konsum eine Entscheidung. Rufen wir uns dabei ins Bewusstsein: Welchen Müll kann ich vermeiden? Welche Verpackungen kann ich vermeiden, wiederverwenden, recyceln? Kaufe ich günstige Geräte im Angebot, die kurz nach Ablauf der Garantiezeit bereits auf den Schrott müssen, weil eine Reparatur nicht mehr lohnt – oder setze ich auf teurere Markenprodukte, die

Gasthaus auf dem Oelberg



Egal, ob Sie sich als Wanderer bei uns stärken und den schönen Ausblick genießen möchten oder Ihre Geburtstags- oder Familienfeier zelebrieren möchten. Bei uns finden Sie das Ambiente, das Sie suchen.

Wir freuen uns auf Ihren Besuch. Ihre Familie Prinz

Mittwoch bis Freitag ab 10 Uhr geöffnet. Mo. + Di. Ruhetag. Samstag, Sonntag + an Feiertagen ab 9.00 Uhr geöffnet. Abends je nach Wetter oder auf Vorbestellung geöffnet. Oelberggringweg 100 | 53639 Königswinter
Telefon 0 22 23 - 2 19 19 | kontakt@gasthaus-oelberg.de
www.gasthaus-oelberg.de

länger halten und für die es Ersatzteile gibt, wenn etwas kaputt geht?

Es gibt noch weitere Entscheidungen, die auf den ersten Blick vielleicht nichts mit dem Erhalt unserer Artenvielfalt zu tun, haben, bei etwas Nachdenken aber



Tiererlebnisse am Haus

| Bild: pixelio | Jens Bredehorn

doch: Woher beziehen wir welchen Strom, wie heizen wir, bei welcher Bank legen wir unser Geld an? Der Stromanbieter oder die Bank lassen sich mit wenig Aufwand wechseln. Eigentümer können ihr Haus auf Energieeffizienz überprüfen lassen und Sanierungen in Angriff nehmen.

Ganz konkret zu unseren gefiederten Freunden im Garten, im Wald und in Parks: Natürlich kann man ganzjährig Vogelfütterungen betreiben und hoffen, dass alles gut wird.

Gelassenheit im Garten

Es wird in der Tat auch einigen Vogelindividuen helfen – aber nur kurzfristig, wenn ihr Lebensraum durch immer weitere Flächenversiegelung zunehmend knapper wird und ihre natürliche Nahrung kurz gesagt vernichtet wird. Was mehr helfen würde? Gelasseneres Gärtnern: Haben Sie ruhig mal den Mut, „Unkraut“ an Weg-, Straßen-, Haus- und Gartenrän-

dern wachsen zu lassen: Hier finden zahlreiche Insekten Nahrung – und damit auch Vögel. Pflanzen Sie insektenfreundliche Stauden im Vorgarten oder Obstbäume, statt Ihre Vorgärten zu Auto-parkplätzen oder Schotterwüsten umzufunktionieren. Geben Sie heimischen Pflanzen den Vorzug vor importierten Gehölzen wie Rhododendron, und lassen Sie hier und da auch Wildkräuter gedeihen. Verabschieden Sie sich vom Image des „perfekt gepflegten“ englischen Rasens und erst recht von einem Mähroboter (der im Übrigen auch Jungvögel und Igel verletzen kann): Biologisch ist so eine einheitliche Fläche, die womöglich auch noch wöchentlich gemäht wird, so gut wie tot, sozusagen eine grüne Wüste. Lassen Sie Ihren Rasen mindestens zwei, vielleicht sogar drei Wochen wachsen, bevor Sie ihn mähen, und gönnen Sie auch Gänseblümchen, Löwenzahn & Co. einen „Platz an der Sonne“. Diese Blumen sowie insbesondere Klee und an Bäumen und Mauern rankende Efeu sind wichtige Nahrungsquellen für Bienen und andere Insekten – gerade in Zeiten des Insektensterbens.

Nistplätze für Vögel

Zumindest den Vogelarten in Dorf und Stadt können Sie ein wenig helfen. Wenn Sie ganz bewusst eine oder gleich mehrere Ecken Ihres Gartens „verwildern“ lassen, schaffen Sie nicht nur Nahrungsstätten sondern auch Nistplätze. In Sträuchern und Hecken brüten Amseln und Finken, Nischen werden von Haussperling, Hausrotschwanz und Rotkehlchen genutzt. Für Höhlenbrüter gibt es Nistkästen mit großem und kleinem Einflugloch (für Kohl- oder Blaumeise). Nisthilfen für Vögel haben inzwischen sogar viele Gartencenter im Sortiment. Die Artenvielfalt wird es ihnen danken und beglückt Sie mit schönen Tiererlebnissen direkt am Haus.

|| Julia Bidder & Ulrich Sander



Sagen Sie JA

Stilvolle standesamtliche oder freie Trauung im Glashaus oder in der Villa „Immenhof“ mit anschließendem Empfang. (keine Abendveranstaltung).

Wir informieren Sie gerne.

LA REMISE . Rheinallee 6 (gegenüber der Fähre) . 53639 Königswinter

Tel. 0 22 23 – 700 920 . Mobil 0157 – 80 59 74 25

info@laremise.de . www.laremise.de



Steinreiche Vielfalt für Ihren Garten!

Der Naturstein-Experte in Ihrer Nähe.
Wir freuen uns auf Ihren Besuch und beraten Sie gerne.

ÖFFNUNGSZEITEN
MO-FR: 7:30–17:30 UHR
SA: 8:30–12:30 UHR



QR-Code scannen – und losfliegen!
Besuchen Sie unser Lager virtuell.




Quick
Natürlich gut!

QUICK GMBH & CO. KG
Industriepark Nord 18
D-53567 Buchholz-Mendt

Telefon (0 26 83) 97 87-90
info@quick-baustoffe.de
www.quick-baustoffe.de

Die Bierbrücke

 *Brücken im Bild
finden Sie im Virtuellen
Brückenhofmuseum*

Eine Flasche Bier für jeden Mann versprach Major General Joseph Lawton Collins jedem Pionier der 1106th Engineer Combat Group, wenn diese eine Brücke über den Rhein zwischen Bonn und Limperich in weniger als zehn Stunden bauten. Der Kommandeur des VIIIth U.S. Corps hielt sein Versprechen.

So gab es also Freibier für die fleißigen Brückenbauer – und das, obwohl der Brückenbau vermutlich 16 Minuten länger dauerte als die vorgegebenen zehn Stunden. Die Brücke war zum Zeitpunkt ihrer Errichtung am 21. März 1945 die mit 1308 feet (= 400 Meter) längste taktische Brücke.

Mit Hilfe schwimmender Brücken Gewässer zu überqueren war bereits im Altertum üblich, zumindest berichten das antike Geschichtsschreiber. Ihr Bau lässt sich bis ins 9. Jahrhundert vor Christus zurückverfolgen. Wurden Schwimmbrücken zunächst mit Hilfe hölzerner Tonnen oder mit Schilf gefüllter Lederschläuche errichtet, verwendeten verschiedene Heere im Dreißigjährigen Krieg hölzerne Kähne. Im 17. Jahrhundert entwickelten französische Ingenieure Schwimmkörper – sogenannte Pontons – aus mit Kupferblech beschlagenen Holzgerippen. Daher stammt der Name Pontonbrücken. Schwimmbrücken dienen vorwiegend militärischen Zwecken.



Gen. Lawton E. Collins kaufte Bier für 600 Männer: Die Brücke wurde innerhalb von 10 Stunden gebaut

| Bild: Stookie Allen Nara

Sie sind Notbrücken, die fehlende oder zerstörte feste Brücken behelfsmäßig ersetzen. 1792 errichteten preußische Pontoniere zwischen Koblenz und Ehrenbreitstein eine Schiffsbrücke aus 63 Pontons und 42 Kähnen, auf der das Armeekorps

des Herzogs von Braunschweig während des ersten Koalitionskrieges gegen Frankreich den Rhein überquerte.


Nur wenige Jahre zuvor hatte die Deutsche Wehrmacht ebenfalls zwischen Bad Honnef-Lohfeld und Remagen eine Schwimm-

brücke errichtet. Zum Zeitpunkt des Brückenbaues des Pionierbataillons 666 bei Bad Honnef dachte niemand daran, dass wenige Jahre später wieder hunderttausende deutscher Soldaten den Rhein in der Gegenrichtung überqueren mussten: In den ersten Monaten des Jahres 1945 befand sich die Wehrmacht auch an der Westfront auf dem Rückzug. Der Rheinübergang erfolgte über die wenigen noch intakten Brücken.

Im Abschnitt zwischen Koblenz und Bonn drängten die 1. und 3. US-Armee im Rahmen der Operation „Lumberjack“ (auf Deutsch so viel wie „Holzfäller“) nach. Nach der überraschenden Inbesitznahme der noch intakten Ludendorffbrücke („Brücke von Remagen“) am Nachmittag des 7. März 1945 begannen amerikanische Pioniere unverzüglich mit dem Bau von Pontonbrücken. Zwischen dem 11. März und dem 5. April 1945 wurden zwischen Koblenz und Bonn acht Brücken mit einer Länge zwischen 294 und 417 Metern

Jetzt bei uns

Der neue Ford Focus.



FORD FOCUS ST-LINE

Body-Styling-Kit, Ford Power-Steuerung, Dispersions-Ansatzfahrhilfe, sportlich abgestimmtes Fahrwerk

Bei uns für
21.890,-¹




Abbildung zeigt Wunschkonfiguration gegen Mehrpreis

Kraftstoffverbrauch (l/100km) nach § 2 Nr. 5, 6, 6a Pkw-EnVKV in der jeweils geltenden Fassung: Ford Focus ST-Line: 5,9 (innerorts), 4,2 (außerorts), 4,8 (kombiniert); CO₂-Emissionen: 106 g/km (kombiniert).

Günter Schorn GmbH

Im Kettelfeld 1, 53619 Rheinbreitbach, Telefon 02224/71147, <http://autohaus-schorn.de>

Toll für Privatkunden. Toll für einen Ford Focus ST-Line (LD+Ecobest)-Benzinmotor 102 kW (135 PS), 6-Gang-Schaltgetriebe, Markt-Steuer-System, inklusive Überfahrungs- und Zulassungskosten.

Tabellen 1: Brücken der 1. US-Armee über den Rhein

ORT	TYP	LÄNGE	BAUZEIT	FERTIGSTELLUNG
Remagen-Erpal	Stahlfahrbahn (26 t)	314,55 m	33 Std 30 min	11. März 1945
Kripp-Lies	22,5 t - Ponton	295,35 m	30 Std 30 min	11. März 1945
Kolmbach-Bad Hünfeld	Stahlfahrbahn (26 t)	358,44 m	37 Std 30 min	18. März 1945
Malden-Knaigsvieler	22,5 t - Ponton	356,62 m	18 Std 10 min	18. März 1945
Remagen-Erpal	Bailey-Brücke (26 t)	396,24 m	59 Std 30 min	20. März 1945
Bonn-Lämperich (Beer Bridge)	Stahlfahrbahn (26 t)	398,68 m	11 Std. 50 min	21. März 1945
Niederollendorf-Bad Hünfeld (Victor Bridge)	Stahlfahrbahn (26 t)	416,97 m	12 Std.	22. März 1945
Bad Godesberg-Niederollendorf (Hodges Bridge)	Bailey-Brücke 2 Fahrbahnen (63 t/26 t)	359,66 m	18 Tage 16 Std	5. April 1945
Weißenthurm-Neuwied	Hilferuss Behelfsbrücke mit zwei Fahrbahnen (26 t und 63 t)	473,96 m	4 Wochen	15. Mai 1945

Übersicht der Brücken der 1. US-Armee über den Rhein | Bild: Archiv

dem Verkehr übergeben. Am 15. Mai 1945 wurde außerdem eine 474 Meter lange feste Behelfsbrücke zwischen Weißenthurm und Neuwied mit einer Belastbarkeit von 63 Tonnen fertiggestellt.

Bierbrücke & Hodgebrücke

Die „Beer Bridge“, auf Deutsch: Bierbrücke, war eine typische leichte militärische Schwimmbrücke mit einem Unterbau aus 107 Schlauchbooten und zwei Metallfahrspuren. Nur weil dieses Material von den Pionieren ständig mitgeführt wurde, konnten die Soldaten die Brücke in der Nacht vom 20. zum 21. März 1945 in der Rekordzeit von 10 Stunden und 16 Minuten fertig stellen. Allerdings sprechen andere Quellen von 11 Stunden und 50 Minuten – was den Rekordverdacht kaum mindert. Die Zeichnung aus dem amerikanischen Nationalarchiv zeigt die Brücke kurz vor der Fertigstellung, gegen deutsche Luftangriffe durch künstlichen Nebel geschützt. Allerdings erfolgten zu dieser Zeit kaum noch Luftangriffe.

Die wohl am längsten genutzte amerikanische Behelfsbrücke in unserer Region dürfte die Hodges Bridge zwischen Bad Godesberg (Rüngsdorf) und Niederollendorf gewesen sein. Es handelte sich um eine 63-Tonnen-Brücke mit zwei Fahr-

bahnen aus Bailey-Fertigteilen, die auf 22 beschlagnahmten Lastkähnen ruhten. Der Bau erfolgte durch das 207th Engineer Combat Battalion vom Westufer und gleichzeitig durch das 148th Engineer Combat Battalion vom Ostufer zur Flussmitte. Benannt wurde die Brücke nach Lieutenant General Courtney Hicks Hodges. Er war Oberbefehlshaber der 1st US-Armee, der im März 1945 der Rheinübergang bei Remagen und Bad Godesberg gelang.

Die Rückkehr der Schiffe

Die Hodges Bridge war zunächst ausschließlich dem amerikanischen Militärverkehr vorbehalten. Erst ab Mai 1945 konnten auch deutsche Zivilpersonen passieren – allerdings nur, wenn sie zuvor mithilfe des Insektizids DDT entlastet worden waren. Im Juli 1945 übernahmen die Engländer ihre Besatzungszone von der US-Armee. Im August bauten sie die nördliche (Unterstrom-) Fahrbahn der Hodgesbrücke ab und schufen durch die Anhebung der verbleibenden Fahrbahn in der Flussmitte eine ständige Durchfahrtmöglichkeit für die Rheinschifffahrt. Mit dem endgültigen Rückbau der Brücke zu Beginn des Eisgangs Anfang 1946 endete auch die Ära der militärischen Schwimmbrücken auf dem Rhein zwischen Koblenz und Bonn. **Dieter Mechlinski**

ABFLUSSREINIGUNG Blix

schnell & zuverlässig & sauber

ohne Blix läuft nix

Abflussreinigung & Kanalarbeit

Abflussreinigung

Rohrreinigung

Kanalarbeit

02224 - 9198994

0171- 8 374 148

www.abflussreinigung-blix.de

info@abflussreinigung-blix.de

Hochdruckreinigung • Mech. Reinigung • Kanal-TV-Untersuchung • Kanal-Verlaufsanalyse • Nichtbelästigung

Schieben Sie Ihre Gesundheit nicht auf die lange Bank...

Foto: Alamy-Stock

GFO Kliniken Bonn

In der Rheinstraße

PFLEGEBERATUNG

Eugen Hasenbank

Wir bieten Ihnen **individuelle Pflegeberatung** nach Ihren Wünschen an.
Weitere Leistungen:

- Prüfung des Vorgutachtens
- Hilfe bei Widersprüchen
- Erstellung einer pflegerechtlichen Stellungnahme
- Vorbereitung für die Begutachtung
- Persönliche Begleitung am Tag der Begutachtung

- Formularhilfe
- Beratung zu pflegerischen Wohnformen zu Hause

Mehr Informationen: pflegeberatung-hasenbank.de

Eugen Hasenbank

Mit mir erhalten Sie **ALLE** möglichen Pflegeleistungen die Ihnen zustehen.

Eugen Hasenbank • Sielerweg 8 • 53639 Königswinter

0160 5107332 • 02244 8419039 • info@pflegeberatung-hasenbank.de



RUBS im Tontopf je Barbeque Rub, Jerk Chicken Rub, Piri Piri Rub, One for All Rub	6,90 €
Grillsaucen je Mango Chili, Cranberry, Knoblauch Chili, Orange Rosmarin, Honig, Thymian, Peppa, Tomaten Curry, Erdbeere Koriander, Balsamico Röstzwiebel	6,90 €
Senfe je Riesling, Orange, Mango, Zitrone, Bärlauch, Honig, Kräuter	4,95 €
Thörle Sommerwein	0,75 l 7,40 €

**Mitbringsel und Präsente
in großer Auswahl!**

Hauptstraße 29 b • 53604 Bad Honnef
Tel. 0 22 24 - 1 87 98 30 • www.geniesserpfade.com
Mo - Fr 10.00 Uhr bis 13.30 Uhr
14.30 Uhr bis 18.30 Uhr • Sa 10.00 - 14.00 Uhr

Loheland Bewegung



**Spannende Bewegung
Entspannde Wirkung**

Kurse:

Oberkassel **Beuel**

Poppelsdorf **Hangelar**

Kostenlose Probestunde

**Uta Jahns 02223 4359
www.lohelandgymnastik.de**

Ihr Recht

Nur keinen Streit vom Zaun brechen?

|| Bild: pixelio | Rainer Sturm

Hier meins, dort deins – der Mensch grenzt sein Hab und Gut gern von seinen Nachbarn ab, etwa durch einen Zaun. Doch auch die Einfriedung kann Grund für eine Auseinandersetzung bieten.

In den meisten Bundesländern gibt es Vorschriften über den Zaun zwischen zwei Grundstücken. Die folgende Übersicht beschränkt sich auf die Regelungen in Nordrhein-Westfalen und Rheinland-Pfalz.

Tatsächlich gibt es eine Einfriedungspflicht: Wenn ein Eigentümer eines Nachbargrundstücks dies fordert, muss ein Grundstückseigentümer sein Grundstück einzäunen, jedenfalls im Innenbereich einer Ortschaft.

In Rheinland-Pfalz beschränkt sich diese Pflicht auf Grundstücke, wenn ohne Einzäunung wesentliche Beeinträchtigungen auf das Nachbargrundstück ausgehen. Wesentlich in diesem Sinne ist die Beeinträchtigung schon, wenn ein Nachbargrundstück häufiger von fremden Personen oder Tieren aufgesucht wird.

Ortsübliche Abgrenzung

Die Einfriedung ist auf der Grundstücksgrenze zu errichten. In Rheinland-Pfalz gilt dies nur dann, wenn von den zwei Grundstücken wechselseitig Beeinträchtigungen ausgehen. Andernfalls kommt der Zaun auf den „störenden“ Grundstück entlang des Grenzverlaufs. Die Einfriedung muss der Ortsüblichkeit entsprechen. Ein Blick auf andere Grundstücke in der Umgebung hilft dabei weiter. Wenn nicht – etwa, weil die übrigen Begrenzungen nicht einheitlich erfolgt sind – ist von einer etwa 1,20 Meter hohen Einfriedung auszugehen. Sowohl in Nordrhein-Westfalen als auch in Rheinland-Pfalz wird zusätzlich noch der beliebte, weil ko-

stengünstige (wetterbeständige!) Maschendrahtzaun als übliches Zaunmaterial angegeben. Wenn der Nachbar auf die Forderung, einen Zaun zu errichten, nicht eingeht, kann der Grundstückseigentümer die Einfriedung allein aufbauen. Hierfür muss der Nachbar in NRW zunächst eine schriftliche Aufforderung an den Eigentümer richten, an der Einfriedung mitzuwirken. Er muss dann eine Frist von zwei Monaten abwarten. Es empfiehlt sich dringend, den Zugang der Aufforderung bei dem Erklärungsempfänger im Streitfall auch beweisen zu können. In RLP muss der Wunsch, eine Einfriedung zu errichten, mindestens zwei Wochen vor Beginn der Arbeiten mitgeteilt werden. Dort genügt die Mitteilung zum Beispiel an den Mieter als Besitzer des Grundstücks, wenn der Eigentümer nicht leicht erreichbar oder gar nicht bekannt ist. Die Zwei-Wochen-Frist gilt auch dann, wenn der Nachbar sich nicht an den Kosten beteiligen muss oder die Einzäunung verlangen kann.

Keine Rückbaupflicht

Nach einem Urteil des LG Leipzig (17.12.2020, Az.: 04 S 254/20) soll der Verstoß gegen die Anzeigepflicht jedoch keinerlei Konsequenzen haben: Nachbarn, die ihren Einfriedungswunsch nicht angezeigt haben, werden nicht verpflichtet, einen Zaun oder eine Mauer zurückzubauen, nur, weil sie die Fristen nicht eingehalten haben oder keine Ankündigung erfolgt ist – oder sogar gelogen wurde, man wolle keinen

Zaun oder Mauer errichten.

Wer zahlt den Zaun?

Wer trägt nun die Kosten? Grundsätzlich sollen beide Eigentümer jeweils die Hälfte für Errichtung und auch die spätere Unterhaltung der Einfriedung bezahlen, sofern der Zaun auf der Grenze errichtet wird. Steht der Zaun dagegen nur auf einem der Grundstücke, darf der Nachbar nicht zur Kasse gebeten werden. Geht einer der Eigentümer in Vorleistung, gilt das Prinzip der hälftigen Kostenteilung nicht, wenn die Einfriedung nicht ortsüblich und besonders aufwendig ausgefallen ist. Dann können vom Nachbarn nur die hälftigen Kosten für eine ortsübliche Bezaunung gefordert werden.

Machen die Verhältnisse an der Grundstücksgrenze auf der einen Seite eine aufwendigere Einfriedung erforderlich, trägt der betreffende Eigentümer die Mehrkosten. Wird eine Einfriedung nur deshalb verlangt, weil von einem Grundstück ohne den Zaun unzumutbare Beeinträchtigungen auf das Nachbargrundstück ausgehen, muss dessen Eigentümer sich nicht an den Kosten beteiligen.

Auch wenn der Nachbar nicht der Lieblingsmensch ist: Die Grenze zwischen zwei Grundstücken ist streitträchtig. Auch bei der Frage nach einem Zaun sollte man stets versuchen, eine gemeinsame Lösung zu finden, bevor Fakten geschaffen werden.

**Rechtsanwalt Christof Ankele
Kanzlei Schmidt & Ankele,
Bad Honnef**

TAG DER OFFENEN TÜR

11-17 UHR // 07.05.2022

MITTELSTRASSE 49-51
VORTRÄGE

- 11.30 • Vorhofflimmern – eine Volkskrankheit.
Was kann man tun?
// Prof. Dr. René Andrié
Chefarzt Klinik für Kardiologie,
Rhythmologie, Elektrophysiologie
Helios Klinikum Bonn/Rhein-Sieg
- 13.00 • Probleme an der Schulter - wann geht was?
// Dr. med. Pierre Göbel
Chefarzt Orthopädie und Unfallchirurgie
GFO Kliniken Troisdorf Betriebsstätte
St. Josef Troisdorf
- 15.00 • Dream Team: Sport und Ernährung -
top ernährt im Sport
// Christian Stempel
B. Sc. Oecotrophologe, Sieg Reha GmbH
- ganz- • Vorführung Lokomat
täglich • Gangrehabilitation mit Robotertechnik

Weitere Programmpunkte finden Sie unter:
www.siegreha.de



VERGÜNSTIGTE
WERTEKARTEN

MITTELSTRASSE 49-51 AKTIONEN (u.a.)

- Präsentation der **neuen** med. Trainingsgeräte
inkl. kostenlosem Probetraining
- Ganztägige Workshops und Beratungen
aller Abteilungen
- Besichtigung der renovierten und klimatisierten
Räumlichkeiten unserer Psychosomatik

Es gibt einen kostenlosen Shuttleservice
zwischen den Standorten!

DICKSTRASSE 59 BERUFSFACHSCHULE

- 13.00 & 14.30 • Schnupperunterricht
- 11.30 & 15.30 • Infoveranstaltungen zur
Berufsausbildung
Physiotherapie
- 12.15 & 16.15 • Infoveranstaltung zum
dualen Studium (B. Sc.)
Physiotherapie
- 13.30 • Infoveranstaltung
zur Berufsausbildung
Ergotherapie

Leckere Speisen und Getränke
gibt es im Bistro Balance!

SIEG REHA



SIEG PHYSIO-SPORT

Sieg Reha in Hennef
Mittelstraße 49 - 51 und Dickstraße 59
53773 Hennef
Telefon: 02242.96 988-0
E-Mail: info@siegreha.de
www.siegreha.de

Bei Anruf: Schock!

Das Telefon klingelt. Eine weinende Stimme meldet sich: Die Tochter sitzt bei der Polizei, etwas Schlimmes ist passiert! Warum Sie in so einer vermeintlichen Notsituation unbedingt einen kühlen Kopf bewahren sollten.

Tatsächlich handelt es sich bei dem Anruf höchstwahrscheinlich um eine Betrugsmasche, mit der Kriminelle versuchen, Geld zu ergaunern. Dabei gibt sich ein Anrufer oder eine Anruferin als verwandte Person aus, zum Beispiel Tochter oder Enkel. Die Person befindet sich offenbar in einer Notlage, weint womöglich, bittet um Hilfe. Dann übernimmt ein vermeintlicher Polizeibeamter oder eine Polizeibeamtin das Gespräch und erklärt die Lage: So hat die vermeintliche Tochter angeblich einen Verkehrsunfall verursacht und sitzt in Untersuchungshaft. Gegen die Zahlung einer Kaution kann sie frei kommen – zum Beispiel eine Zahlung von 70.000 Euro, die je nach Masche überwiesen oder bar überbracht werden sollen. Aber es ist eilig: Die Zahlung muss möglichst umgehend erfolgen.

Dabei können die Geschichten durchaus variieren. So berichtet die Polizei auch von Fällen, in de-

nen sich das vermeintliche Opfer eines Verkehrsunfalls oder aber die Familie des Opfers damit einverstanden erklärt, das Verfahren gegen die Zahlung einer höheren Summe einzustellen. Auch in diesen Fällen soll das Geld umgehend überbracht werden. Der Zeitdruck dient natürlich dazu, die Opfer dieser Betrugsmaschen unter Druck zu setzen, damit sie ihr Handeln möglichst gar nicht überdenken und auch nicht mit einer neutralen Person darüber reden können.

Reicht die Summe nicht aus – etwa, weil man auf die Schnelle deutlich weniger Geld zur Verfügung hat – bieten die Betrüger oft an, dass auch erst mal ein kleinerer Betrag ausreiche oder aber man auch zum Beispiel wertvollen Schmuck in Zahlung geben könne. Alles soll möglichst bar übergeben werden – und zwar an eine (zufällig angegebene) Privatadresse in der Region. Übrigens erfolgen solche Anrufe häufig mit unterdrückter Rufnummer. Aber auch die Anzeige einer vermeint-



Eine gefährliche Betrugsmasche: Schock-Anrufe

| Bild: AdobeStock | ajr_images

lich „richtigen“ Nummer, etwa die Rufnummer der örtlichen Polizei, Staatsanwaltschaft oder sogar die Notrufnummer 110 sind kein Beweis dafür, dass es sich um einen tatsächlichen Notfall handelt: Heutzutage ist es technisch möglich, die angezeigte Rufnummer zu fälschen.

Übrigens sind verschiedene Varianten möglich. So warnte das Lan-

deskriminalamt Hannover kürzlich vor einer neuen Form dieses sogenannten Enkeltricks. Dabei geben sich die Betrüger am Telefon als ärztliches Personal aus und erzählen ihren Opfern eine frei erfundene Geschichte: Ein Angehöriger sei im Ausland schwer erkrankt oder nach einem Unfall schwer verletzt ins Krankenhaus eingeliefert worden. Nur eine spezielle, sehr teure Behandlung oder Operation könne helfen – und sie müsse privat bezahlt werden. Allein in Niedersachsen erbeuteten Betrüger mit dieser Masche mehrere Zehntausend Euro. Die Opfer waren meist Menschen ab 60 Jahren. Das LKA rät dazu, bei solchen Anrufen einen kühlen Kopf zu bewahren und auf keinen Fall eine Zahlung zu leisten. Stattdessen sollte man versuchen, die genannten Angehörigen selbst zu erreichen, und umgehend die Polizei informieren.

|| **Marita Wichterich,**
Kriminalhauptkommissarin,
Polizeipräsidium Bonn



Tipps für den Notfall

Die Polizei gibt folgende Tipps für den Umgang mit Anrufen mit betrügerischen Absichten

- Auch wenn es schwer fällt: Bewahren Sie unbedingt Ruhe! Überstürzen Sie nichts, verschaffen Sie sich erst einmal einen Überblick.
- Raten Sie niemals, wer am Telefon ist. Falls Sie dazu aufgefordert werden, raten Sie gezielt (!) einen Namen von jemandem, der auf keinen Fall in Ihrer Familie oder in Ihrem Freundeskreis vorkommt. Geht der Anru-

fer darauf ein („Ja, hier ist Hildegard“), wissen Sie, das etwas nicht stimmt.

- Handelt es sich um ein Familienmitglied oder ein Freund, rufen Sie die Person auf der Ihnen bekannten Nummer zurück. So können Sie sicher gehen, dass Sie nicht mit einer unbekanntenen Person telefonieren. Wählen Sie selbst – drücken Sie nicht die Rückruftaste.
- Setzt der Anrufer Sie unter Druck, dann beenden Sie das Gespräch. Das ist nicht unhöflich, sondern Sie handeln so, um sich und Ihre Lieben zu schützen!

- Gibt sich der Anrufende als Polizistin oder Polizist aus und fordert Sie auf, die Leitstelle der Polizei anzurufen, um seine Identität zu überprüfen, tun Sie das. Aber unterbrechen Sie selbst den Anruf, warten Sie einen Moment und wählen Sie selbst die Telefonnummer Ihrer örtlichen Polizeidienststelle oder die 110. So stellen Sie sicher, dass die Verbindung getrennt ist und eine neue Verbindung zur Polizei aufgebaut wird.
- Übergeben oder überweisen Sie niemals Geld an eine fremde Person, auch wenn Ihnen diese noch so vertrau-

enswürdig erscheint. Auch Polizeibeamte sind für Sie grundsätzlich Fremde.

- Deponieren Sie niemals Geld oder Wertgegenstände an einem Ort, auch wenn Sie dazu angewiesen werden. Große Geldbeträge, Gold, wertvoller Schmuck und Ähnliches sind und bleiben bei Ihrer Bank am sichersten aufgehoben.
- Bereiten Sie sich gedanklich gezielt auf solche Anrufe vor: spielen Sie sie für sich durch, und sprechen Sie auch mit Ihren Angehörigen und Freunden über diese mögliche Betrugsmasche.

Richtig guter Kaffee von Smeg!



Espresso-Kaffeemaschine



Kaffeevollautomat



Filter-Kaffeemaschine

Siebertz
ELEKTRO-MEISTERBETRIEB

53579 Erpel / Rhein
Handwerkerzentrum 2
www.siebertz-elektro.de

Tel.: 0 26 44 / 95 21-0
Fax: 0 26 44 / 95 21-50
Info@siebertz-elektro.de

HAUSSCHLESIEN



Hotel | Restaurant | Museum
Dollendorfer Str. 412
53639 Königswinter
Tel. 02244 886 0
www.hausschlesien.de

ÖFFNUNGSZEITEN

Restaurant
Mi. u. Do. 15 - 21 Uhr
Fr. bis So., Feiertage 12 - 21 Uhr
Gerne können Sie auch nach
Küchenschluss noch verweilen!

Museum
Di. bis Fr. 10 - 17 Uhr
Sa., So., Feiertage 11 - 18 Uhr



MUSIKSOMMER: Jeden Mittwoch ab 18. Mai
um 18.30 Livemusik im Biergarten!
Eintritt frei

NEUE DAUERAUSSTELLUNG ab 20. Mai!
Eintritt frei

WOHNGUT
Parkresidenz
Bad Honnef

20. Mai 2022
Einlass 18:30 Uhr

Une Soirée française Galadinner

Ein Abend voller Genuß & Leichtigkeit
Begleitet von den französischen Musikern

"Marion & Sobo",
entführen wir Sie

mit einem feinen 3-Gänge-Menü
in das Savoire Vivre Frankreichs.

20. Mai 2022 um 19 Uhr

33 € für Bewohner | 37 € für Gäste
Bitte melden Sie sich bei unserer Rezeption
unter 02224 183-0 an.



WohnGut Parkresidenz Bad Honnef GmbH | Am Spitzenbach 2 | 53604 Bad Honnef | www.wohngut.de

Schwarz, Rot, Gold

Auch wenn ihre Namen nicht gerade heroisch klingen: Unsere heimischen Taubnesseln würden unser tierisches Nationalsymbol, den Bundesadler, als nationale Pflanzenornamente wunderbar farbig ergänzen: Zumindest im Namen tragen sie unsere Nationalfarben.

Schwarznessel, Rote Taubnessel und Goldnessel sind in Deutschland weit verbreitet. Ihre Farbpalette wird ergänzt durch die Weiße und die Gefleckte Taubnessel. Zugegebenermaßen hat die Schwarznessel allerdings keine schwarzen, sondern zwischen rot und bläulich changierende Blüten. Auch der Blütenfarbton der Roten Taubnessel ist eher rosa. Aber ihre bunte Blütenpracht schmückt ungemein und der streng symmetrische Aufbau dieser Pflanzen mag immerhin symbolisch sehr gut den Sinn für Ordnung und das Akkurate der Deutschen widerspiegeln.

Heilsame Verwandtschaft

Die Taubnesseln gehören zu den bekannten Lippenblütengewächsen (Lamiaceae) und sind mit den Brennesseln nicht verwandt. Sie besitzen keine Brennhaare, sondern ähneln diesen nur aufgrund des gesägten Rands ihrer Laubblätter. Global betrachtet ist diese Familie sehr erfolgreich. Wir finden sie auf allen Kontinenten und jeweils von Norden bis Süden.



Blütenstand der gefleckten Taubnessel | Bild: Ulrich G. Sander

Eine besondere Artenvielfalt hat sich im Mittelmeergebiet entwickelt, darunter bekannte Nutz-, Heil- und Gewürzpflanzen wie

Minze, Salbei, Thymian, Basilikum oder Lavendel.

Charakteristische Merkmale vieler Lippenblütler sind ein meist

vierkantiger Stängel und eine markante Anordnung der Laubblätter. Diese stehen sich am Stängel paarweise gegenüber –



Schenken Sie Ihrer Mutter zum 8. Mai einen individuellen, liebevoll gestalteten Blumenstrauß zum Muttertag.

Am 8. Mai ist

Muttertag

Wir sind Partner von






Inhaber: Thomas Steinmann
 Linzer Str. 117 | 53604 Bad Honnef
 Telefon: 0 22 24 - 33 48 | Fax: 96 16 57
 info@blumen-neffgen.de

Botaniker sprechen von „gegenständig“. Bei den Taubnesseln ist zudem jede Etage gegenüber der anderen um 90 Grad versetzt. Durch diese „kreuzgegenständige“, strenge Anordnung wirken die Pflanzen sehr ordentlich und aufgeräumt.

Komplizierte Blüte

Namensgebend für die Lippenblütler ist jedoch die besondere Gestalt der Blüten. Anders als bei Nelken und Kreuzblütern finden wir einen recht kompliziert umgestalteten Blütenbau, bei dem verschiedene Blütenblätter miteinander verwachsen sind. So wird die Unterlippe von drei ur-



Die Silberblättrige Goldnessel ist in sehr vielen Gärten anzutreffen | Bild: Ulrich G. Sander

sprünglichen Blütenblättern gebildet, während die Oberlippe, die oft helmartig emporragt, aus zwei Blütenblättern gebildet wird: Die Blüte ist spiegelsymmetrisch. Nach unten hin, in Richtung des grünen Kelches, sind alle Elemente der Krone zur langen Kronröhre verschmolzen, an deren Grund sich der Nektar für die Insekten befindet. Häufige Blütenbesucher – und damit Bestäuber der Pflanzen – sind Wild- und Honigbienen sowie Hummeln. Der honigartige Duft lockt sie an – er ist teils auch für uns Menschen wahrnehmbar; Kinder pflücken frische Blüten ab und saugen mit Genuss die winzigen Mengen Nektar. Optische Reize, so genannte Saftmale auf der Unterlippe, verstärken die

Lockwirkung und weisen dem Bestäuberinsekt den Weg zum zuckerhaltigen Nektar.

Schmuck am Wegesrand

Diese Saftmale haben der Gelfleckten Taubnessel, einer unserer häufigsten Arten, ihren Namen eingebracht. Wir finden die stattliche Art entlang von Wegrändern, sei es in der Feldflur oder in Dörfern. Die Pflanzen werden bis zu 80 Zentimeter hoch und die Blüten zwei bis drei Zentimeter lang. Die Art ist leicht an ihren großen, rosa- bis violettfarbenen Blüten zu erkennen. Je nach Standort variieren die Purpurtöne der Blüten. Ihr Al-

ter kann man auch anhand ihrer Farbe erkennen: die Knospen sind dunkel-purpur gefärbt, während sich ältere Blüten ins Rosafarbige aufhellen. In Gestalt und Größe sehr ähnlich ist die Weiße Taubnessel, im Volksmund auch Blumen- oder Kuckucksnessel sowie Biensaug genannt. Die lange Blütezeit reicht, ähnlich wie bei ihren Verwandten von Frühjahr bis Herbst. Sie wächst in Horsten oder größeren Beständen an Weg- und Wiesenrändern, in Bachtälern, Gräben, auf Schuttplätzen und entlang von Zäunen. Gern nutzt sie Stellen, an denen sich die Hinterlassenschaften von Vieh und Hunden anreichern. Dort sind die Böden sehr nähr-



Seit 1992 in Bad Honnef

Häusliche Kranken-, Altenhilfe und Betreuung

VON MENSCH ZU MENSCH

BIRGIT KOHNEN

Pfannenschuppenweg 52
53604 Bad Honnef

Tel | Fax 0 22 24 - 7 84 09

Mobil 0170 - 1 68 65 97
E-Mail birgit.kohnen@t-online.de
Internet www.birgitkohnen-pflegedienst.de

- individuelle Betreuung & Pflege
- Haushaltshilfen aller Art
- Sterbebegleitungen in häuslicher Umgebung
- Spaziergänge & Beschäftigungstherapien
- Urlaubsvertretung & Verhinderungspflege
- Einkaufsbegleitung & Arztbegleitung
- Nachdienste | 24-Stunden-Dienste
- Erledigung sämtlicher Formalitäten
- Gartenpflege

... und vieles mehr!

Das individuelle Betreuungsangebot – ganz auf Ihre Wünsche, Bedürfnisse und Gewohnheiten abgestimmt!

Friedhofsgärtnerei Paeseler



... über 80 Jahre der Meisterbetrieb Ihres Vertrauens



Meisterbetrieb
Inh. Manuela Brammer
Drieschweg 48
53604 Bad Honnef
Telefon 0 22 24 / 37 57
Telefax 0 22 24 / 96 18 43
Mobil 0 16 3 / 5 02 35 67

www.friedhofsgaertnerei-paeseler.de

Seit 1985 Baumdienst Siebengebirge Nun schon in zweiter Generation

Weit über die Grenzen des Siebengebirges hinaus bitten Kunden Gary Blackburn um Rat, wann immer es um professionelle Pflege, den Erhalt oder die Sanierung von Bäumen und Naturdenkmälern geht. Auch Fällungen – oft auf engstem Raum – gehören zur täglichen Praxis der voll ausgebildeten Baumexperten. Die Söhne Kevin, Alexander und Luke leiten seit ihrer Ausbildung zum „European Treeworker“ bereits eigene Teams im Westerwald, der Eifel und NRW. Die eigentlichen Stars im Team sind aber nach Meinung vieler Kunden Collie-Dame Emma und ihr Sohn Charles. Freuen auch Sie sich auf ein Kennenlernen bei einer kostenlosen, professionellen Beratung!



Weitere Informationen und wertvolle Video-Expertentipps rund um die Baumpflege finden Sie auf der Homepage

www.Baumdienst-Siebengebirge.de



BAUMDIENST SIEBENGEIRGE

FORSTHAUS REIESTEIN

GARY BLACKBURN UND SÖHNE – JETZT AUCH IN ZWEITER GENERATION

- Baumpflege • Baumsanierung • Baumstumpf fräsen
- Baumfällung – schwierigste Fälle mit englischer Doppelseltechnik • Garten-/Jahrespflegearbeiten

Fachgerechte Baumbeurteilung! kostenlos

Bonn, Siegburg, Linn, Königswinter, Köln, Düsseldorf, Eberg, Gladbach, Mayen, Neuwied, Montabaur, Altenkirchen, Tel.: 02645 / 9999-000, Fax: 02645 / 9999-004

www.Baumdienst-Siebengebirge.de

Gebührenfreie Hotline 0800 / 228 63 43



KEEP CALM AND TAKE CARE OF YOUR TREES





Kosmetik - & Fußpflegestudio
Jutta Schmidt

Hauptstraße 439 | Königswinter
Telefon 0 22 23 - 2 87 76

Dienstag bis Freitag
9.00 - 18.00 Uhr



**Wir lassen
Sie nicht
im Regen
stehen!**

Mit einer werbewirksamen
Anzeige im **rheinkiesel**
bringen Sie Ihre Schäfchen
ins Trockene!

Fordern Sie unsere
Anzeigenpreisliste an:
Telefon 0 22 24 / 7 64 82
Fax 0 22 24 / 900 292
E-Mail info@rheinkiesel.de

Natur

stoffreich, was diese stickstoffto-
lerante Art mühelos erträgt.

Bunte Bienenweide

Die wegen guter Nährstoffver-
sorgung sowie ihrer dichten Aus-
breitung über Ausläufer ohnehin
üppig blühende Pflanze führt
obendrein reichlich Nektar und
ist eine bemerkenswerte Bienen-
weide. Mit kostbarem Zucker-
saft belohnt die Taubnessel aber
ausschließlich jene Insekten, die
auch die Blüte zu bestäuben ver-
mögen. Dafür braucht es eine ge-
wisse Größe – und hier lohnt sich
ein etwas genauerer Blick auf den
Blütenbesuch und den Aufbau der
Blüte:

Entsprechend ihrer Blütengröße
wenden sich die Taubnesseln an
Hummeln und größere Bienen-
arten. Mit der Unterlippe bietet
sie den Gästen einen bequemen
Landeplatz an. Die Blütenlippen
tragen Falten und mehrere Zipfel,
an denen sich die Insekten mit
ihren sechs Beinen gut festhalten
können. Dann zwängen sich die
Tierchen in den Blütenschlund,
wobei sie die Ober- und Unterlip-
pe auseinanderbiegen. Mit ihrem
Kopf drücken sie in der Röhre auf
einen Wulst, der einen Mechanis-
mus auslöst, welcher die pollen-
tragenden Staubblätter, die sich
ergonomisch an den Innenrand
der Oberlippe schmiegen, herun-
terdrücken. Durch diese Hebel-
funktion wird der pelzige Rücken
der Tiere mit Blütenstaub bepu-
dert. Auch die dort liegende Nabe
kann bei dieser Gelegenheit mit
Pollen aus anderen Blütenbesu-
chen bestäubt werden, während
die Insekten unten in der Röhre
nach dem Nektar streben.

Gut geschützter Nektar

Diesen erreichen sie auch bei
der etwas strampeligen Aktion
am Grund, wenn sie ausreichend
groß beziehungsweise stark und
ihr Saugrüssel lang genug sind.
Jetzt könnte man annehmen,
kleine Wildbienen hätten es



**Die Weiße Taubnessel ist eine
Pflanzenart, die zur Familie
der Lippenblütengewächse
gehört** | Bild: Ulrich G. Sander

leichter, indem sie einfach durch
die Röhre zum Nektar krabbeln.
Weit gefehlt! In unteren Teil der
Blüte sind die Röhren mit dichten
Borstenhaaren bestückt, so dass
kurzrüsselige, kleine Naschgäste
weder den Bestäubungsmecha-
nismus auslösen noch eine Chan-
ce haben, an Nektar zu kommen:
Das Borstengebüsch versperrt
ihnen den Weg, und ihr Rüssel ist
zu kurz, um an die Futterquelle zu
gelangen.

Während die Weiße Taubnes-
sel uns heute allenfalls noch als
Zierde und Bienenweide dienen
mag, war sie in früheren Zeiten
auch als Heil- und Gemüsepflan-
ze bekannt. Die frischen, grünen
Blätter wurden als Gemüse zube-
reitet – ähnlich wie Spinat. Die
Volksmedizin bediente sich der
schleimlösenden Wirkung, um
Entzündungen der oberen Atem-
wege mittels Tees zu behandeln.
Abgesehen davon soll ein Tee aus
den weißen Blüten gut zum Früh-
stück oder Abendessen schme-
cken.

Die Goldnessel sieht wie eine
gelbblütige Ausgabe der vorheri-
gen Art aus, blüht aber nicht ganz
so lange im Jahresverlauf. Als
wollte sie dieses Manko ausglei-
chen, bildet sie fast immer ausge-
dehnte Bestände, die auf ihre be-
eindruckend langen, einen Meter
erreichende Ausläufer zurückge-
hen. Trotz dieser Ausbreitungs-
strategie läuft die Art derzeit Ge-

fahr, von einer nah verwandten,
aber nichtheimischen Garten-
form unterwandert zu werden:

Goldiges Gegenstück

Die Silber-Goldnessel ist leicht
an ihren silbrig-weiß gefleckten
Laubblättern von der ursprüng-
lich gebietsheimischen Goldnes-
sel zu unterscheiden. Über ihren
tatsächlichen Ursprung herrscht
unter den Experten Uneinigkeit,
aber da sich ihre Spuren immer
nur zu Gartenkulturen verfolgen
lassen, ist sie wohl als gärtneri-
sche Zuchtform oder ein Misch-
ling aus verschiedenen Formen
einzustufen. Doch die sehr vitale
Art beschränkt sich inzwischen
nicht mehr nur auf Gärten und
Parks, sondern sie breitet sich,
von den Siedlungsgebieten aus-
gehend, munter in der freien Na-
tur aus.

Aggressive Ausbreitung

In jüngster Zeit dringt sie sogar in
Wälder vor. In den Niederlanden
ist sie inzwischen häufiger als die
ursprüngliche Goldnessel. Damit
verbunden ist die Gefahr, dass die
Wildform verdrängt oder durch
Vermischung genetisch „verun-
reinigt“ wird. Deshalb ist die Sil-
ber-Goldnessel in das Blickfeld
des behördlichen Naturschutzes
geraten. Hier wird sie auf einer
sogenannten „Schwarzen Liste“
nichtheimischer Arten geführt,
deren ungehemmte Ausbreitung
Probleme (oder zumindest uner-
wünschter Veränderungen) mit
sich bringen würde. Derzeit hat
sie innerhalb der Liste den Sta-
tus einer zu überwachenden und
gegebenenfalls zu bekämpfenden
Art. Eine weitere Ausbreitung
solch invasiver Arten in die freie
Natur ist zu verhindern.

So soll in Deutschland also alles
seine Ordnung haben – da wird
auch bei den von Natur aus or-
dentlichen und streng geordnet
aussehenden Taubnesseln keine
Ausnahme gemacht.

|| Ulrich Sander

Auf einen Blick

Ausstellungen und Kunst 19, 21, 23

Wir empfehlen:
Siegburg
Tag der Offenen Tür 17

Bonn
Frühlingshaftes im Konzert ... 18

Bonn
Chorisches zum Mai 20

Oberkassel
Maikäferfest 24 ff

Julia's Glosse
Kunst am Körper 28

Bonn
Klassische Philharmonie 29

Königswinter
Internationales im Museum 30

Königswinter/Bonn
Chorkonzert der Spitzenklasse 31

Bonn
Hochgestapeltes in Ton 33

Dienste und Veranstaltungen

Offene Ateliers in Unkel 18

Römertage in Rheinbrohl 20

Harmonie in Bonn 22

Theater Marabu 28

Markt in Oberkassel 34

Übersicht der
Veranstaltungsorte 35

Impressum 35

Bitte informieren Sie sich vor dem Besuch aller Veranstaltungen über die aktuell geltenden Coronaschutzbestimmungen und beachten Sie diese!

Virtuell

VIRTUELL



Mit diesem Zeichen sind alle Veranstaltungen gekennzeichnet, die „Online“ stattfinden. Wie Sie daran teilnehmen oder sich die Veranstaltungen anschauen können erfahren Sie detailliert beim Veranstalter. Für alle Präsenzveranstaltungen bitten wir, die dann jeweils geltenden Bestimmungen hinsichtlich der Corona-Situation zu beachten und sich vor dem Veranstaltungsbesuch anzumelden! Bleiben Sie gesund!

SONNTAG | 1.5.

11.00 bis 17.00 Uhr Siebengebirgstag

Erlebnistag für Kinder und Erwachsene mit Spiel und Spaß in der Natur. Es erwartet die Gäste ein Veranstaltungsprogramm für Groß und Klein mit abwechslungsreichen Angeboten und buntem Angebot zum Sehen, Hören und Genießen. Auch kühle Getränke und Leckeres vom Grill, sowie das beliebte Kuchenbuffet werden angeboten.

[Am Forsthaus Lohrberg
Löwenburger Str. 2
in Königswinter](#)

11.00 bis 12.30 Uhr Leben am Limes

Workshop. Eintritt: € 7.
[www.tickets.lmb.lvr.de \(Vvk.\)
LVR-LandesMuseum Bonn](#)

11.15 bis 12.15 Uhr Leben am Limes

Führung. Eintritt: € 10/erm. 7,50.
[www.tickets.lmb.lvr.de \(Vvk.\)
LVR-LandesMuseum Bonn](#)

11.30 Uhr August Macke – Begegnungen

Direktorenführung mit Dr. Klara Drenker-Nagels.
Eintritt: € 5 zzgl. Museumseintritt (€ 9,50/erm. 6)

Hennef

!
Tipp

Tag der Offenen Tür

7. Mai 2022,
11.00 bis 17.00 Uhr

Vorträge (Mittelstraße 49 -51)

11.30 Uhr Vorhofflimmern – eine Volkskrankheit.
Prof. Dr. René Andrié

13.00 Uhr Probleme mit der Schulter.
Dr. med. Pierre Göbel

15.00 Uhr Sport und Ernährung.
Christian Strempele

Ganztägig Vorführung Lokomat
(Gangrehabilitation mit Robotertechnik).

Weitere Aktionen:

Präsentation neuer med. Trainingsgeräte
(inkl. kostenlosem Probetraining)

Ganztägig Beratung und Workshops (alle Abteilung)

Besichtigung der renovierten und klimatisierten Räumlichkeiten der Psychosomatik

Berufsfachschule Dickstraße 59

13.00 & 14.30 Uhr Schnupperunterricht

11.30 & 15.30 Uhr Infoveranstaltung zur Berufsausbildung
Physiotherapie

12.15 & 16.15 Uhr Infoveranstaltung zum dualen Studium
Physiotherapie

13.30 Uhr dito, jedoch Ergotherapie

Weitere Programmpunkte unter [www.siegreha.de](#)

SiegReha in Hennef | Tel. 0 22 42 - 96 988-0, E-Mail: info@siegreha.de



Bild: Siegreha

Anmeldung erbeten:
Tel. 02 28 - 65 55 31.

[August Macke Haus Bonn](#)

11.30 Uhr Das sind meine modernen Frauen

Kuratorenführung mit
Dr. Suanne Blöcker.

Eintritt: € 15

zzgl. Museumseintritt.

Anmeldung erforderlich

Tel. 0 22 28 - 94 25 36

[Arp Museum
Bahnhof Rolandseck](#)

18.00 Uhr Orchesterkonzert

Das Kammerorchesters der Evangelischen Kirchengemeinde Oberkassel-Königswinter lässt Werke von Georg Philipp Telemann, Johann Pachelbel, Georg Friedrich Händel, Johann Svendsen und Dmitrij Schostakowitsch erklingen. Um Spenden wird gebeten.

[Große Ev. Kirche
Bonn-Oberkassel](#)

**18.00 Uhr Benefizabend für
die Aktion Deutschland hilft**
Eintritt frei.

[Schauspielhaus in Bonn](#)

**19.00 Uhr eos chamber
orchestra & Niels Klein Trio –
Michael Wollny Trio**

Doppelkonzert. Veranstaltung im Rahmen des Jazzfests Bonn 2022.
Eintritt: € 28 bis 40/erm. 19 bis 28 zzgl. Vvk. (bonnticket).

[Opernhaus in Bonn](#)

**19.00 Uhr Bach Chor Bonn:
Messe und Magnificat**

Konzert mit dem Bach-Chor Bonn, dem Kammerorchester Köln, Martin Palmeri (Klavier), Jana Marie Gropp (Sopran), Katarina Morfa (Mezzosopran), Stefan Lengenber (Andoneon), Annette Willer-Krebel (Klavier)
Eintritt: € 22 und 28/erm. € 11 und 14. Vvk. bonnticket.

[Aula der Universität
Am Hof 1 in Bonn](#)

Alle im Heft genannten Termine sind ohne Gewähr.

Manche Veranstaltungstermine werden nach Redaktionsschluss kurzfristig geändert, verschoben oder fallen ganz aus. In Zweifelsfällen fragen Sie vorsichtshalber noch einmal beim Veranstalter nach.

Bonn

| Bild: Andreas Hermsdorf | pixelio.de



Frühlinghaft

Vögel und Schmetterlingsflügel hatte Beethoven im Sinn, als er diese Elfenmusik komponierte. Die große, kleine, unbekannteste der neun Sinfonien ist vielleicht eine der persönlichsten. Sie ist heiter, jedoch verquer. Strukturiert, trotzdem mit doppeltem Boden. Schwungvoll, jedoch mit Stolperfallen. Beinahe ist es, als blickten wir Beethoven beim Komponieren über die Schulter.

Pur 5
LUDWIG VAN BEETHOVEN
Sinfonie Nr. 8 F-Dur op. 93
 Beethoven Orchester Bonn
 Tilmann Böttcher, Moderation
 Stephan Zilias, Dirigat

Samstag, 7. Mai 2022, 20.00 Uhr
Telekom-Zentrale
Friedrich-Ebert-Allee 140, Bonn

Eintritt: € 20

20.00 Uhr
Robert Nippoldt und
das Trio Grössenwahn:
Ein rätselhafter Schimmer!
 Das Berlin der 20er Jahre in einer poetischen Amüsier-Show.
 Eintritt: € 22/erm. 18 zzgl. Vvk.
[Pantheon in Bonn](#)

MONTAG | 2.5.

19.30 Uhr Miller Anderson Band
 Vorprogramm: T. G. Copperfield
 bestuhltes Konzert eines der großen „Heroes“ der englischen Blueszene. Eintritt: € 27.
[Harmonie Frongasse 28 in Bonn](#)

DIENSTAG | 3.5.

19.00 bis 20.30 Uhr
Kreislaufwirtschaft
 Wie erfolgt die Rückgewinnung aus gebrauchten Materialien des täglichen Bedarfs?
 Online-Vortrag. Beitrag: € 9,60.
 Anmeldung erforderlich:
 Tel. 0 22 44 - 88 92 07



MITTWOCH | 4.5.

10.00 Uhr
Ü 70 Wandern und fit bleiben
 In gemütlichem Tempo führt diese Wanderung über den Genusspfad Lecker Ländchen. Strecke: knapp 7 km/120 hm. Beitrag: € 10.
 Anmeldung erforderlich:
 Tel. 0179 - 1 00 38 00
Treffpunkt: Zur Heide
(Parkplatz rechts)
Königswinter-Oelinghoven

19.30 Uhr Arthur Miller:
Ein Blick von der Brücke
 Schauspiel.
 Eintritt: € 13,90 bis 39,20.
[Schauspielhaus in Bonn](#)

20.00 Uhr
René Sydow:
Heimsuchung
 Kabarett um Leben und Tod
 Eintritt: € 18/erm. 14 zzgl. Vvk.
[Pantheon in Bonn](#)

Offene Ateliers

Täglich von 11.00 bis 18.00 Uhr
 Veranstaltung von *LebenskunstRaum Unkel*

7. und 8. Mai im Stadtgebiet von Unkel und Scheuren

DONNERSTAG | 5.5.

17.00 bis 19.30 Uhr Hans Arp
 Einführung in die Ausstellungsräume mit anschließendem offenem Gespräch.
 Beitrag: € 21,50.
 Anmeldung erforderlich:
 Tel. 02 28 - 36 50 76.
[Arp Museum](#)
[Bahnhof Rolandseck](#)

17.30 Uhr Künstler als Gestalter: August Macke, Fifi Kreutzer und Franz M. Jansen
 Kunstgespräch:
 Sie fragen – wir antworten!
 Eintritt: € 5 zzgl. Eintritt (€ 9,50/erm. 6). Anmeldung erbeten:
 Tel. 02 28 - 655 5 31.
[August Macke Haus in Bonn](#)

18.00 bis 21.00 Uhr Mhm, ist das lecker!
 Tipps und Tricks für leckeres Essen für Familien mit Kindern ab einem Jahr.
 Beitrag: € 9, inkl. Kochumlage.
 Veranstaltung der Kath. Familienbildungsstätte Linz.
 Anmeldung erforderlich:
 Tel. 0 26 44 - 41 63.
[Martinus-Gymnasium in Linz](#)

19.30 Uhr Maja Göpel:
Unsere Welt neu denken
 Schauspiel.
 Eintritt: € 17,20 bis 45,80.
[Schauspielhaus in Bonn](#)

20.00 Uhr Taizé-Andacht
 Alte Ev. Kirche in Bonn-Oberkassel

English Breakfast & Afternoon Tea
 Um Voranmeldung wird gebeten: 02645 - 97562

The Little Britain Inn
 Welcome to the lovely "LITTLE BRITAIN WORLD"
 Hochzeiten, Familien- und Firmenfeiern oder Seminare im zauberhaft englischen Ambiente - einzigartig deutschlandweit!

"The Little Britain Inn" Themenhotel & "The Robin Hood Inn" Eventlocation
 Bahnhofstr. 12 - 14, 53560 Vettelschoß Tel.: 02645 - 97562
www.thelittlebritaininn.com www.therobinhoodinneventlocation.com

rheinkiesel 08
 Der Schlusstermin für gewerbliche Inserate in der kommenden Juni-Ausgabe ist am 13. Mai 2022.

Besucher ab 16 Jahren benötigen zum Stand der Drucklegung für den Besuch von Kultureinrichtungen einen 2G-Nachweis (geimpft/genesen). Kinder und Jugendliche bis einschließlich 15 Jahren benötigen keinen Nachweis. Personen, die über ein ärztliches Attest verfügen, demzufolge sie aus gesundheitlichen Gründen nicht gegen Corona geimpft werden können, benötigen einen negativen Test. Ein Schnelltest darf nicht älter als 24 Stunden sein, ein PCR-Test nicht älter als 48 Stunden.

Ausstellungen und Kunst



Bild: Haus Schlesien

Haus Schlesien in Heisterbacherrott |

Neue Dauerausstellung des Dokumentations- und Informationszentrums

Mit vielen Informationen zu den unterschiedlichen territorialen Zugehörigkeiten Schlesiens in seiner tausendjährigen Geschichte, Flucht und Vertreibung während der NS-Zeit als Folge des Zweiten Weltkrieges, Wirtschafts- und Sozialgeschichte Schlesiens, die Kultur- und Wissenschaftsmetropole Breslau sowie zum Leben der Heiligen Hedwig.

Die Vermittlung der Inhalte erfolgt über eine Vielzahl von Medienstationen: Die Fülle der Original-Exponate wird durch digitale Formate ergänzt. Zu jedem Modul gibt es sowohl eine Medienstation mit vertiefenden Informationen als auch eine Mitmachstation für alle Generationen, die zur Interaktion einlädt.

ab 20. Mai 2022

Versammelte Erinnerungen

bis 15. Juli 2022

Ägyptischen Museum der Universität Bonn |

Vermenschlichte Zeichen als Schlächter: Singuläre Ikonographie als Spuren sozio-politischer Veränderungen im ägyptischen Niltal des Mittleren Reiches (2. Jahrtausend v. Chr.)

Virtuelle Sonderausstellung. Auch ein virtueller Besuch ist möglich unter: <https://vr-easy.com/tour/horst/200701-ccc/#pano=2>

Arp Museum Bahnhof Rolandseck | Unwesen und Treiben.

Auf dem Weg zu einer Dauerausstellung für Arp und Taeuber-Arp

bis 16. Oktober 2022

Bettina Pousttchi: Fluidity

Bettina Pousttchis international mit großem Erfolg präsentierten Arbeiten bewegen sich an der Schnittstelle von Skulptur, Architektur und Fotografie.

bis 12. Juni 2022

„Das sind meine modernen Frauen“

Tausche Monet gegen Modersohn-Becker

In der Kunstkammer Rau findet dieses Jahr ein Sammlungstreffen der besonderen Art statt. 20 Meisterwerke der Sammlung Rau für UNICEF treten in Dialog mit 35 Gemälden, Grafiken und Skulpturen der Sammlung Roselius aus den Museen Böttcherstraße in Bremen, sowie vier weiteren Werken der Paula-Modersohn-Becker-Stiftung.

bis 4. September 2022

Fortsetzung auf Seite 21

RÖMERTAGE
14. & 15. Mai 2022

RömerWelt
Arienheller 1
56598 Rheinbrohl
Tel. 02635 921866
www.roemer-welt.de

Wir wachsen weiter und suchen deshalb

Anzeigenverkäufer (m/w/d)
auf Provisionsbasis, für neue Gebiete. Verkaufserfahrung zwingend erforderlich. Nehmen Sie kurzfristig Kontakt mit uns auf – gerne auch per E-Mail:

25 Jahre rheinkiesel

Quartett-Verlag | Erwin Bidder
Im Sand 56 – Rheinbreitbach
Telefon 0 22 24 - 7 64 82
E-Mail info@rheinkiesel.de

Ein Geschenk, das Freude macht!

Erfahren Sie die schönsten Geschichten aus 25 Jahren rheinkiesel, begleiten Sie uns unter anderem auf zehn Rundgängen durch die malerischsten Orte im Siebengebirge, und lesen Sie in diesem Bildband, Lesebuch, Reiseführer und Nachschlagewerk mehr über eine der schönsten Regionen Deutschlands.

25 Jahre EDITION rheinkiesel

In allen Buchhandlungen der Region erhältlich

Sagenhaftes Siebengebirge
Streifzüge durch die Region
144 Seiten,
Format 21 x 21 cm,
Hardcover, Fadenheftung,
mit über 100 vierfarbigen, teils ganzseitigen Abbildungen.
ISBN 978-3-00-043078-7,
19,95 Euro

Bonn & Remagen



| Bild: Bonner Kammerchor

Mein Herz ist am Rheine ...

Inspiriert von der aktuellen Ausstellung des Bonner LVR-Landes-Museums „Roms fließende Grenzen – Leben am Limes“, die das römische Wirken am Rhein auf vielfältige Weise beleuchtet, thematisiert der Bonner Kammerchor in seinem Programm, inwiefern der Rhein in Originalwerken und Bearbeitungen für Chor & cappella musikalisch verewigt wurde.

Zu hören sind Originalwerke und Bearbeitungen für Chor & cappella von Joseph Haydn, Robert Schumann, Johannes Brahms, Josef Rheinberger, Max Reger und David P. Graham.

Samstag, 7. Mai 2022, 19.30 Uhr
LVR-LandesMuseum, Colmantstraße 14 - 16, Bonn

Eintritt: € 15/erm. € 11 (Studierende, Schüler)
VVK: www.shop.landesmuseum-bonn.lvr.de

Sonntag, 8. Mai 2022, 19.00 Uhr
Evangelische Kirche Hauptstraße 82, Remagen-Oberwinter

Eintritt: wie vor

Bonner Kammerchor
Georg Hage, Leitung

www.bonner-kammerchor.de
www.facebook.com/bonnerkammerchor

20.00 Uhr
Naktarios Vlachopoulos:
Ein ganz klares Jein
Blitzschnell referiert der diplomierte Hobbylexikograf und

knallharte Straßenkabarettist über die randgesellschaftlichen Probleme der Mittelschicht.
Eintritt: € 17/erm. 13 zzgl. Vvk.
Pantheon in Bonn

FREITAG | 6.5.

14.00 Uhr Steinofenbrot aus dem „Königswinterer Ofen“
Anmeldung erforderlich.
Siebengebirgsmuseum Königswinter

15.00 bis 16.00 Uhr
Leben am Limes
Führung. Beitrag: € 3.
Vvk.: www.tickets.lmb.lvr.de
LVR-LandesMuseum Bonn

17.00 Uhr Die Bremer Stadtmusikanten
Orgelmärchen für Kinder und ihre Familien. Eintritt frei, Spenden für die Sanierung der Walcker-Orgel erbeten
Ev. Kirche in Dollendorf

19.00 Uhr Steve Crawford & Sabrina Palm: Ballad of Crows Fresh Folk aus Schottland
Konzert. Veranstaltung von Folk im Feuerschlösschen e. V.
Eintritt: € 15/erm. 11 - Abendkasse zzgl. € 2,50. Vvk. Guthy's Depot und Stadt-Info Bad Honnef sowie Tel. 0 22 24 - 7 50 11 oder 0176 - 63 65 43 68.
Konrad-Adenauer-Schule Bergstr. 23 in Bad Honnef

19.30 Uhr Johann Strauss: Die Fledermaus
Operette in drei Akten.
Eintritt: € 17,20 bis 77,70.
Opernhaus in Bonn

19.30 Uhr Istanbul
Ein Sezen Aksu-Liederabend.
Eintritt: € 17,20 bis 45,80.
Schauspielhaus in Bonn

RömerTage

Gezeigt wird römisches Handwerk, informiert über römische Heilkunde und den Niedergermanischen Limes mit Mitmachaktionen und Speis und Trank

RömerWelt Arienheller 1 in Rheinbrohl 4. und 15. Mai

20.00 Uhr Jean Faure & Son Orchestra: 100 Jahre George Brassens – eine Hommage
Konzert. Eintritt: € 22/erm. 18 zzgl. Vvk.
Pantheon in Bonn

SAMSTAG | 7.5.

14.00 bis 16.00 Uhr
Bonn – Residenz der Kurfürsten
Führung. Beitrag: € 10/erm. 8. Veranstaltung von StattReisen e. V.
Tel. 02 28 - 65 45 53.
Treffpunkt: Hauptportal des Münsters in Bonn

14.00 bis 16.00 Uhr
Bonn in der NS-Zeit – Verfolgung und Widerstand
Radtour mit Führung und Informationen über den Weg zur Machtergreifung, die Haltung der Universität, die Arbeit des politischen Widerstandes und die brutale Verfolgung während des Nationalsozialismus.
Beitrag: € 10/erm. 8. StattReisen Bonn erleben e. V.
Tel. 02 28 - 65 45 53.
Treffpunkt: Mahnmahl auf dem Kaiserplatz in Bonn

15.00 bis 16.30 Uhr
Von Eseln und Drachen und andere Geschichten
Familienführung.
Eintritt und Führung frei.
Dauer: ca. 1,5 Stunden.
Siebengebirgsmuseum Königswinter

18.00 Uhr Giuseppe Verdi: Ernani
Oper unter der musikalischen Leitung von Will Humburg.
Eintritt: € 11 bis 62,70.
Opernhaus in Bonn

Eine gute Elektroplanung spart Geld und schafft Sicherheit! Wir beraten Sie gern! **Telefon: 0228 - 970 870**

Hürter electric

Inh. Sebastian Betten **Meisterbetrieb**

HÜRTER electric GmbH
Adrianstr. 78
53227 Bonn
kontakt@huerter-electric-bonn.de
www.huerter-electric-bonn.de

- ▶ Elektroinstallation Wohn- und Gewerbebau
- ▶ Kundendienst
- ▶ EDV Telekommunikation
- ▶ Antennen- und SAT-Anlagen
- ▶ Verkauf von Hausgeräten
- ▶ Photovoltaikanlagen
- ▶ Ladefsysteme für Elektroautos
- ▶ Schaltanlagen
- ▶ Beleuchtungsanlagen

Ausstellungen und Kunst

August Macke Haus in Bonn | August Macke: Begegnungen

August Macke umgab ein großer Freundes- und Künstlerkreis. Die Ausstellung spürt einigen der wichtigsten Verbindungen und freundschaftlichen Beziehungen August Mackes im Rheinland anhand signifikanter Werke und Dokumente nach und befasst sich mit Themen und Motiven, die für ihn und die Rheinischen Expressionisten charakteristisch sind. Sie umfasst insgesamt sechs Bereiche und ergänzt damit temporär die Präsentation zu Leben und Werk von August Macke, die in seinem ehemaligen Wohn- und Atelierhaus permanent gezeigt wird.

bis 16. Oktober 2022

Jeden Sonntag um 11.30 Uhr Öffentliche Führung. Eintritt: € 5 zzgl. Museumseintritt.

Brückenhofmuseum Dollendorf |

Schule in Oberdollendorf – Geschichte und Geschichten

1. und 8. Mai jeweils von 14.30 bis 17.30 Uhr

Beethoven-Haus Bonn | Kleine Denkmäler

Sonderausstellung im Beethoven-Haus beleuchtet Beethoven-Darstellungen in der Medaillenkunst. Gezeigt wird eine Auswahl aus der großen Zahl der bekannten Medaillen und Plaketten auf denen Beethoven gezeigt wird. Anders als Münzen sind Medaillen kein Zahlungsmittel. Ihr Wert liegt vielmehr in ihrer künstlerischen Gestaltung, die sie zu Miniaturdenkmälern werden lässt. In dieser speziellen Form der Kleinreliefs haben sich bis in die jüngste Gegenwart zahlreiche Künstler auch mit Beethoven beschäftigt.

bis 30. Juni 2022

Haus der Geschichte der Bundesrepublik Deutschland in Bonn |

HEIMAT – Eine Suche

bis 25. September 2022

Haus der Geschichte der Bundesrepublik Deutschland in Bonn | U-Bahngalerie Kanzlerzimmer und Kabinettsaal

Ausstellungsbegleitungen samstags um 13.00 und 14.00 Uhr, sonntags um 13.00 und 14.00 Uhr.

AUS DEUTSCHLANDS PROVINZEN

Fotografien von Carreño Hansen, Stolzenwald und Werner bis Frühjahr 2022

Haus der Natur in Bonn |

Wöchentliche Videoserie zum Thema „Umweltbildung“

Abrufbar unter:

<https://haus-der-natur.bonn.de/dauerausstellung/videos.php>



Stadtmuseum Bonn geöffnet

Fortsetzung auf Seite 23

Leidenschaft individuell
Atmosphäre typgerecht
Kreativität modern

www.haar-vision-haarmoden.de

50 Jahre HARK Jubiläums-Katalog

HARK Die Nr. 1
im Kamin- & Kachelofenbau
H. K. Wolfgang Lucht
HARK-Generalvertretung
Google: ★★★★★

kostenlos anfordern!

Orscheider Straße 36, 53604 Bad Honnef
☎ 02224 824670 und mobil 0170 3434000
Neue Ableitbedingungen für Schornsteine? Kein Problem! Wir beraten Sie sehr gerne vor Ort und finden eine Lösung für Ihren Kamin-Traum!
Beratung per Telefon/Skype/Whatsapp und Planung/Zeichnung/Angebot per Email!
Realisierung zu Ihrem Wunschtermin!
+ Alle original HARK-Ersatzteile + -Service!
www.feuer-im-siebengebirge.de

KONZERT
COLLEGIUM MUSICUM BAD HONNEF

Aufforderung zum Tanz

Mendelssohn, Brahms, Grieg,
Respighi, Schostakowitsch,
Marquez u.a.

Durch das Programm führt Thomas Heyer

Ausführende:
Stefan Dörrenbacher, Akkordeon
Ballettschule Kares,
Leitung: Ruth Holstein
Eva und Ralph Pflitzer, Tanz

Sonntag,
8. Mai 2022
17 Uhr
Kursaal Bad Honnef

Collegium Musicum
Bad Honnef e.V.
Leitung: Rolf Beitzel

Eintritt: 18€ / erm. 12€ für Schüler und Studenten (Kinder bis 14 Jahre frei)
Vorverkauf: Buchhandlung Werber, Zigarrenhaus Seest-Eisermacher,
Stadtförderung am Rathausplatz, online: www.collegium-musicum-bad-honnef.de

JUNGES THEATER BONN

Die weiße Rose – die letzten Tage der Sophie Scholl

Nach dem Drehbuch von Fred Breinersdorfer. Jens Heuwinkel, Autor und Regisseur aus Berlin, adaptiert und inszeniert für das JTB ein packendes Drama über die letzten Tage im Leben der Sophie Scholl, die sie weitgehend isoliert in Haft und in den Verhören mit dem Kriminalpolizisten Robert Mohr verbringt.

13. Mai um 10.00 und um 19.30 Uhr

Aktuelle Termine unter: www.jt-bonn.de/termine-tickets/

19.00 Uhr Toucher Bach

Konzert mit Musik für Flöte und obligatem Cembalo von Johann Sebastian Bach. Eintritt: € 10/erm. 7 (AK). [Krypta der Kreuzkirche in Bonn](#)

19.30 Uhr Volker Lösch, Lothar Kittstein und Ulf Schmidt: Angst

Schauspiel. Eintritt: € 17,20 bis 45,80. [Schauspielhaus in Bonn](#)

19.30 Uhr

Mein Herz ist am Rheine
Originalwerke und Bearbeitungen für Chor a cappella von Joseph Haydn, Robert Schumann, Johannes Brahms, Josef

Rheinberg, Max Reger und David P. Graham. Eintritt: € 15/erm. 12. Vvk.: www.tickets.lmb.lvr.de
[LVR-LandesMuseum Colmantstr. 14 - 16 in Bonn](#)

20.00 Uhr Mitsingspaß mit Guildo Horn & den Orthopädischen Strümpfen

WDR 4 sing(t) mit Guildo. Eintritt: € 23 zzgl. Vvk. [Pantheon in Bonn](#)

20.00 Uhr Pur 5

Das Beethoven Orchester Bonn bringt die Sinfonie Nr. 8 F-Dur op. 93 zu Gehör. Es moderieren Tilmann Böttcher und Stephan Zilias (Dirigent). Eintritt: € 20. Vvk. [bonnticket](#). [Telekomzentrale in Bonn](#)

SONNTAG | 8.5.

10.00 und 12.00 Uhr Leinwandhelden

Sitzkissenoper für Zuschauer ab 5 Jahren. Eintritt: € 12/erm. 6. [Foyer des Opernhauses in Bonn](#)

11.00 bis 18.00 Uhr Römisches Landleben

Familienstag. Eintritt und Workshopgebühren werden erhoben. [LandesMuseum Bonn](#)

15.00 Uhr Nur für dich! Führung mit Muttertagstörtchen

In dieser Führung stehen Frauen, Mütter und ihr Beitrag zur Kunst des Expressionismus im Zentrum. Beitrag: € 10 inkl. Kaffee und Kuchen zzgl. Eintritt (€ 9,50/erm. 6) Anmeldung erbeten:

Tel. 02 28 - 65 55 31.

[August Macke Haus in Bonn](#)

15.00 Uhr Handpuppenführung

Mütter mit ihren Kindern haben freien Eintritt. Anmeldung erforderlich: Tel. 0 22 28 - 94 25 36.

[Arp Museum Bahnhof Rolandseck](#)

16.00 Uhr

Giacomo Meyerbeer: Ein Feldlager in Schlesien

Oper. Eintritt: € 17,20 bis 77,70. [Opernhaus in Bonn](#)

17.00 Uhr

Junge Klassik

Musikalische Reise nach Frankreich mit Adrian Cygan (Barockcello) und Thomas Wormitt (Cembalo). Als Mitglieder des Cicerone Ensemble, das 2015 ein Stipendium des Deutschen Musikwettbewerbs erhielt, spielen die beiden Musiker seit vielen Jahren zusammen. Eintritt: € 20/erm. 10. Anmeldung erbeten: Tel. 02 28 - 62 90 86 64.

[Kunstraum Rathausplatz 3 in Bad Honnef](#)

17.00 Uhr

Collegium Musikum: Aufforderung zum Tanz

Frühlingskonzert mit Werken von Felix Mendelssohn-Bartholdy, Johannes Brahms, Edvard Grieg u. a. Eintritt: € 18/erm. 12. Vvk. Buchhandlung Werber. Siehe Anz. Seite 21.

[Kursaal Hauptstraße 28 in Bad Honnef](#)

Harmonie Bonn

Miller Anderson Band Vorprogramm:

T. G. Copperfield
Konzert eines der großen „Heroes“ der englischen Bluesszene. Eintritt: € 27
2. Mai um 19.30 Uhr

Danny Bryant Bigband
Konzert des britischen Bluesrockgitarristen mit Bigband Besetzung. Eintritt: € 26
5. Mai um 20.00 Uhr

Good Bye, Rope!
Gedenkkonzert für den Gründer der „Sunny Skies“. Eintritt: € 20.

6. Mai um 19.30 Uhr

Wille and the Bandits
Blues- & Roots-Rock aus Cornwall. Eintritt: € 22
10. Mai um 20.00 Uhr

Carl Palmer & Band
Konzert des Schlagzeugers von „Emerson, Lake & Palmer“ mit Band. Eintritt: € 32
11. Mai um 20.00 Uhr

Voyager IV: Picture At an Exhibition
Progressive Rock meets Classical Music. Eintritt: € 24

12. Mai um 20.00 Uhr

Ismael de Barcelona & Javier Nylon : A Tribute to Paco de Lucia
Konzert. Eintritt: € 22
13. Mai um 20.00 Uhr

Udo Jürgens – Unvergessen!
Konzert mit allen weltbekanntesten Hits des Meisters, dargeboten von Alex Parker. Eintritt: € 29,50
27. Mai um 20.00 Uhr

Alle angegebenen Preise sind Vorverkaufspreise.

Alle Konzerte finden bestuhlt statt:

[Harmonie Frongasse 28 in Bonn](#)
www.harmonie-bonn.de
Tel. 02 28 - 61 40 42 (Vvk.)

Werber

Hauptstraße 40 • 53604 Bad Honnef •
Tel. 0 22 24 / 26 01 • Fax 0 22 24 / 47 00
E-Mail: info@buchhandlung-werber.de

Seit mehr als 125 Jahren sind wir Ihre Buchhandlung im Herzen der Bad Honnefer Innenstadt. Überzeugen Sie sich jetzt auch vom Angebot in unserem Online-Shop: www.buchhandlung-werber.de

Mehr als 1 Million Titel über Nacht lieferbar - zu uns in die Buchhandlung oder direkt zu Ihnen nach Hause!



Ausstellungen und Kunst



Kunstmuseum Bonn | Raum für fantasievolle Aktionen

Zu seinem 30-jährigen Jubiläum an der Museumsmeile zeigt das Kunstmuseum Bonn einen umfassenden Blick auf die Sammlung der Kunst der Gegenwart, die in zwanzig Räumen aus verschiedenen Perspektiven neu präsentiert wird.

ab 8. Mai 2022

Maria Lassnig: Wach bleiben

bis 8. Mai 2022

Welt in der Schwebeluft als künstlerisches Material

bis 19. Juni 2022

Anlässlich des 30-jährigen Jubiläums des Kunstmuseums Bonn ist an jedem 2. Sonntag im Monat der Eintritt frei!

LVR-LandesMuseum Bonn | Roms fließende Grenzen.

Archäologische Landesausstellung NRW - Leben am Limes

bis 29. Mai 2022

Archäologie im Rheinland

Rückblick auf die archäologischen Highlights im Rheinland. Die Ausstellung des LVR-Amtes für Bodendenkmalpflege im Rheinland präsentiert Funde von der Erdgeschichte bis in die jüngste Vergangenheit.

bis 8. Mai 2022

Deutschland um 1980. Fotografien aus einem fernen Land

bis 14. August 2022

Siebengebirgsmuseum Königswinter |

Badespaß am Rhein

6. Mai bis 16. Oktober 2022

Zauberbilder Ansichtskarten im Siebengebirgsmuseum

Der englische Dichter Lord Byron hat 1816 in seinem berühmten Gedicht „The Castled Crag of Drachenfels“ den steil aufragenden Berg mit seiner Burgruine als „Zauberbild“ beschrieben, das in der Sonne schimmert. Dies ist auch das Motto einer neuen Auswahl von historischen Ansichtskarten aus der Sammlung von Klaus Bühne aus Bad Honnef, die in einer kleinen „Kabinettausstellung“ im Siebengebirgsmuseum präsentiert werden.

Landschaft bei Nacht

bis 29. Mai 2022

Lieblingsstücke

bis 24. Oktober 2022

Foyer im Siebengebirgsmuseum Königswinter |

1700 Jahre jüdische Geschichte im Rheinland

Präsentiert werden zwei wertvolle neue Dauerleihgaben, die Gabriele Wasser dem Museum übergeben hat.

VERTRAUEN • KOMPETENZ • ZUSAMMENARBEIT

**KRANKENPFLEGEDIENST | SOZIALSTATION
ROCKSTEDT**
Vertragspartner alle Kassen

- Kranken- und Altenpflege
- Körperpflege und med. Behandlungspflege
- Pflegeberatung
- Familienpflege
- Hauswirtschaftliche Hilfen und Betreuungsdienst
- Urlaubsvertretung
- Beratung in Fragen der Pflege
- Qualitätssicherungsbesuche
- Grundpflege
- Nachtwachen
- 24 Stunden telefonisch erreichbar

• Linz • Unkel • Bad Honnef
• Königswinter • Bonn

Hauptstraße 11 d
53604 Bad Honnef
Tel. 0 22 24 / 7 60 19
Mobil 0171 / 50 71 981
Email: info@pflegedienst-rockstedt.de

Hausnotruf rund um die Uhr!
Prüfnote MDK: 1,0

Sanitätshaus
Drieschweg 46
53604 Bad Honnef
Telefon (02224) 96 99 66
Telefax (02224) 7 88 35

Reha-Team Dix: Wir bringen Hilfen

*Ihr kompetenter Partner
in Reha-technik und Pflegebedarf*

- Bewegungstrainer
- Gesundheitsschuhe
- Therapiefahrräder
- Bandagen
- Kompressionsstrümpfe
- Gehhilfen
- Rollstühle
- Pflegebetten
- Lifter
- Alles zur häuslichen Pflege

+++ Kostenlose Parkplätze direkt am Haus +++

BOCKSHECKER
SCHREINEREI • BESTATTUNGEN

In guten Händen.

Am Schröterkreuz 5 • Unkel
0 22 24 - 48 94
www.bestattungen-bockshecker.de

Besondere Böden für besondere Menschen



Parkettlegermeister & Restaurator im Parkettlegerhandwerk
Rastenweg 4 · 53227 Bonn-Beuel · Telefon: 0228-46 19 02

E-Mail: info@parkett-preuss.de · www.parkett-preuss.de

Was | Wann | Wo

Oberkassel

Tipps



Auf der Oberkasseler Kö

Flanieren wie auf der Düsseldorf-Prachtmeile? Für Oberkassel ist das kein Problem, denn nach zwei Jahren erzwungener Pause durch Corona veranstaltet in diesem Jahr die Werbegemeinschaft Oberkassel (WOK) endlich wieder ihr beliebtes „Maikäferfest“. Am Samstag, dem 14. Mai verwandelt sich die Königswinterer Straße in Oberkassel von 13-18 Uhr erneut in eine bunte Flaniermeile mit tollen Angeboten der Gewerbetreibenden.

13.00 bis 18.00 Uhr Maikäferfest
Das Maikäferfest hat sich längst zu einem fröhlichen Event für die ganze Familie entwickelt. Viele Oberkasseler Gewerbetreibende haben nicht nur ihre Geschäfte geöffnet, sondern machen attraktive Zusatzangebote wie Verkostungen, z. B. auf dem Platz vor „Himmel und Erde“ durch den dortigen Laden und durch die Weinhandlung Kreuzberg auf dem Marktplatz.

Dort am Ehrenmal wird es auch ohne eigens aufgebaute Bühne einige Highlights wie eine Aufführung der Tanzgarde Nixen und ein Konzert der Band B5- Blues Band geben. Um 15.00 Uhr wird die erste Zeitung von Gottfried Kinkel aus dem Jahre 1848 durch den Schifferverein Beuel feierlich an den Heimatverein Oberkassel übergeben. Begleitet wird dieses besondere Event von Dudelsackmusik. Kinder sind eingeladen, Oberkassel mit einem Quiz zu erkunden und können sich, wenn sie alle Fragen beantwortet haben, auf eine leckere Kugel Eis freuen und sich auf einer Hüpfburgenmeile austoben. Es wird wieder einen Flohmarkt geben. Teilnehmer melden sich bitte vorab an: oliver@friseurlohr.de. Der 2-fache Deutsche Meister, Vizeweltmeister und Welt-Cup-Gewinner der Barkeeper wird den Friseurbesuch bei Oliver Lohr mit einem kostenlosen Cocktail versüßen. Auch die Oberkasseler Vereine stellen sich vor und die Sportvereine laden zu Wettbewerben ein. Auch die Handwerkergemeinschaft ist vertreten. Versuchen Sie Ihr Glück bei der großen Tombola – in den Vorjahren waren die Lose stets schnell vergriffen. Für Speis und Trank ist bestens gesorgt. Als neues Highlight: Verschiedene Cocktailbars laden zum Genießen ein.



© KUNSTWERK - 2019

brillen weiss
auf *missen*

Scharfe Brillen - bei uns eine runde Sache.

...jetzt eine neue Brille.

Brillen Weiss
Königswinterer Straße 618
53227 Bonn-Oberkassel
Telefon 0 22 8 - 44 31 04

Öffnungszeiten:
Montag bis Freitag: 9.00 - 12.30 Uhr und
14.30 - 18.30 Uhr • Samstag: 9.00 - 13.00 Uhr
www.brillen-weiss.com • info@brillen-weiss.com



Das etwas verrückte Menü:
9 orientalische Spezialitäten
All you can eat 22,50 €
Unbedingt reservieren!

RESTAURANT KARAWANE
Adrianstraße 104/Ecke Baumstraße
53227 Bonn (Oberkassel)
Tel. 0228-9449680
www.karawane-oberkassel.de



Der Maikäferbund

Der Maikäferbund war eine literarische Gruppe und existierte von Sommer 1840 bis März 1847. Gegründet wurde er in Bonn am 29. Juni 1840 von Sebastian Longard, Andreas Simons sowie dem späteren Ehepaar Johanna Kinkel (damals Johanna Mockel) und Gottfried Kinkel.

Zweck des literarischen Zirkels war es, den Mitgliedern für eigene Veröffentlichungen ein Forum zu bieten und darüber hinaus einen geselligliterarischen Rahmen zu schaffen. Am Feiertag Peter und Paul wurde jährlich ein Stiftungsfest mit einem Treffen aller Mitglieder gefeiert. Im Jahr 1848 wurde der Maikäferbund im Vorfeld der Revolution verboten.

Die wöchentliche Vereinszeitschrift „Der Maikäfer“: eine Zeitschrift für Nicht-Philister existierte jeweils in einem einzigen Exemplar. Diese Publikation wandelte sich von einer Sammlung scherzhafter Beiträge wie Satiren auf das Bonner Spießbürgertum hin zu einem wichtigen literarischen Organ dieser Zeit. Im Jahr 1847 gab Gottfried Kinkel zusätzlich ein Jahrbuch heraus unter dem Titel „Vom Rhein“. Auf eine Empfehlung des späteren Zürcher Literaturprofessors Hermann Behn-Eschenburg, der ein Studentenzimmer über der Gaststube des Plittersdorfer Lindengasthofs bezogen hatte, fanden die Treffen ab 1842 in diesem historischen Lokal statt.

Mitglieder des Maikäferbundes hatten 24 Stunden Zeit, ihren Beitrag zu verfassen. Eine beliebte Übung bei den Maikäfern war der so genannte Rattenkönig, bei der jedes Mitglied nach vorgegebenen Endreimen ein Gedicht verfassen musste. Der Verein verfügte sogar über eine eigene Hymne. (Quelle: Wikipedia)



Straßensperrung

von 12.00 bis 19.00 Uhr Königswinterer Straße von der Jakobstraße bis zur Langemarkstraße (Straßensperrung) in Bonn-Oberkassel. Eine Umleitung ist ausgeschildert.
Informationen: www.wok-oberkassel.de



Schutz und Pflege für langfristige Werterhaltung.

Das Aushängeschild Ihrer Immobilien sind Fenster und Fassaden. Gereinigt und sauber hinterlassen sie einen tollen Eindruck. Umwelt- und witterungsbedingte Einflüsse lassen Elemente von Fassaden wie z. B. Putz, Natur- oder Kunststein, Edelstahl, Metalle, Holz oder Kunststoff mit der Zeit ihr gutes Aussehen verlieren. Verschmutzungen und Korrosionsschäden führen zu optischer Beeinträchtigung und Wertverlust. CLEAN Excellence bietet Ihnen einen unkomplizierten Rundumservice für optisch schöne und schützende Fassaden.

Ihre Vorteile:

- Keine eigenen Geräte notwendig
- Reinigung mit organischen Lösemitteln: nachhaltig und umweltbewusst
- Blumen und Garten bleiben unberührt
- Günstiger als Neuanstrich

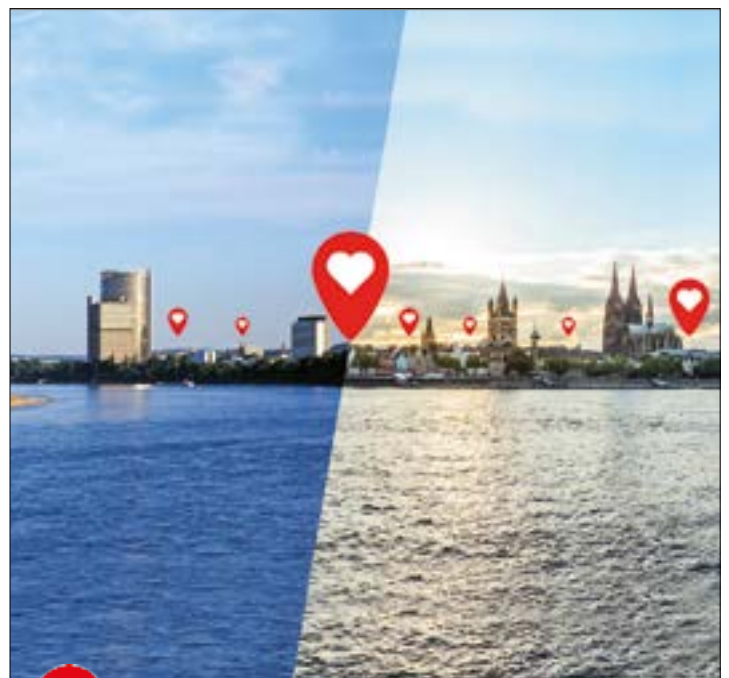
Mehr Informationen finden Sie hier:

www.clean.de/gebaeudereinigung/fassadenreinigung/

So geht exzellente Reinigung!



CLEAN Excellence GmbH
0228 97025-10
Königswinterer Str. 730 | 53227 Bonn



#hiermitherz

Die Vereine der Region geben Menschen Perspektiven – wir geben ihnen das passende Spendenportal.

Einfach Projekt anmelden und unterstützen lassen. Oder gleich für das Lieblingsprojekt spenden:

hiermitherz.de



Sparkasse
KölnBonn

18.00 Uhr Kammermusikkonzert

Mit dem Bonner Streichquintett Ausführende sind Mitglieder des Beethovenorchesters Bonn: Ieva Andrea (Violine), Anna Putnikova (Violine), Martin Wandel (Viola), Christian Fischer (Viola), Ines Altmann (Cello). Es erklingen Werke von Wolfgang Amadeus Mozart und Anton Dvorak. Eintritt frei, um eine Spende für die Sanierung der Walcker-Orgel wird gebeten.

Große Evangelische Kirche in Bonn-Oberkassel

18.00 Uhr Anton Tschechow:

Onkel Wanja

Drama in vier Akten. Eintritt: € 9,90 bis 35,20. Anschl. Theatergespräch über Gott und die Welt

Schauspielhaus in Bonn

19.00 Uhr

Mein Herz ist am Rheine ...

Konzert des Bonner Kammerchors, inspiriert von der aktuellen Ausstellung des Bonner LVR-LandesMuseums „Roms fließende Grenzen – Leben am Limes“ mit Werken von Joseph Haydn, Robert Schumann, Johannes Brahms, Josef Rheinberger und Max Reger.

Eintritt: € 15/erm. 11

Evangelische Kirche Hauptstr. 82 in Remagen

19.00 Uhr

Heidi Bayer und Sebastian Scobel Duo – Aki Takase und Daniel Erdmann Duo

Doppelkonzert. Veranstaltung im Rahmen des Jazzfestes Bonn 2022. Eintritt: € 30/erm. 21 zzgl. Vvk. (Bonnticket).

Beethoven-Haus Bonn

20.00 Uhr Organspende – ethische Aspekte

Vortrag und Möglichkeit zur Diskussion mit Prof. Annette Dufner. Eintritt frei.

Ev. Gemeindezentrum Friedenstraße in Dollendorf

20.00 Uhr Bonner Jazzchor

Konzert mit Jazz Pop vom Feinsten und einer Reise durch sämtliche Gefühlswelten.

Eintritt: € 19/erm. 16 zzgl. Vvk.

Pantheon in Bonn

MONTAG | 9.5.

18.30 bis 20.00 Uhr Der „Faire Handel“ – ein Erfolgsmodell

Vortrag über Geschichte und Wirkweise des Fairen Handels. Beitrag: € 4. Anmeldung erforderlich: Tel. 0 264 4 - 41 63.

Kath. Familienbildungsstätte in Linz

19.00 Uhr Maira Joao – Tigran Hamasyan Trio

Doppelkonzert. Veranstaltung im Rahmen des Jazzfestes Bonn 2022.

Eintritt: € 46 bis 55/erm. 32 bis 39 zzgl. Vvk. (bonnticket).

Post Tower in Bonn

20.00 Uhr Science Slam – Wissen schaffen mal anders

Nachwuchswissenschaftler überzeugen ihr Publikum davon, wie spannend Wissenschaft sein kann. Kreativ, unterhaltsam, amüsant und für jedermann verständlich.

Eintritt: € 10/erm. 8 zzgl. Vvk.

Pantheon in Bonn

DIENSTAG | 10.5.

19.00 bis 20.00 Uhr Brundibar: Überleben. Monolog

Rahmenerzählung zur Geschichte der Oper Brundibar von Lisa Sommerfeldt (*1976).

Eintritt: € 12/erm. 6.

Opernhaus in Bonn

MITTWOCH | 11.5.

13.00 bis 14.30 Uhr

Prof. Dr. Matthias Zimmer: „Person und Ordnung“ und „Alte Werte in neuer Zeit“

Buchvorstellungen. Ab 12.00 Uhr stehen ein Imbiss und Getränke bereit. Kostenbeitrag: € 5. Anmeldung erforderlich: www.azk-csp.de/seminars/politik-am-mittag-mit-prof-dr-matthias-zimmer-stellv-vorsitzender-der-stiftung-csp

AZK Johannes-Albers-Allee 3 Königswinter

15.00 Uhr

Unwesen und Treiben

Kuratorenführung mit Astrid von Asten. Eintritt: € 15 zzgl. Museumseintritt. Anmeldung erforderlich: Tel. 0 22 28 - 94 25 36.

Arp Museum Bahnhof Rolandseck

18.30 bis 20.00 Uhr Austauschen – Vorlesen – Zuhören

Offener Lesetreff. Kein Eintritt. Anmeldung erforderlich: Tel. 0 26 44 - 41 63.

Mehrzweckraum der Kath. Familienbildungsstätte in Linz

19.30 Uhr Die Gedanken sind frei

Bonn Voice präsentiert Volkslieder in neuen, frischen und groovigen Arrangements.

Eintritt: € 12/erm. 8.

Vvk. bonnticket.

Kreuzkirche in Bonn

20.00 Uhr Taxi Damaskus: Geschichten, Begegnungen, Hoffnungen

Konzertlesung mit Aeham. Ahmad (Pianist) und Andreas Lukas (Autor). Eintritt: € 18/erm. 14 zzgl. Vvk.

Pantheon in Bonn



Elektrotechnik Wienczek
ehemals: Elektro Richarz

Inhaber: Sascha Wienczek
Heisterbacher Straße 18b
53639 Königswinter
Tel. 02223 22923
www.elektro-wienczek.de



KEIM

Ralf Turowski
Malermeister

Malerarbeiten aller Art

Telefon
0228 - 44 29 07

www.malermeister-turowski.de
www.keimfarben.de

**20.00 Uhr Sunrise –
A Song of Two Humans**
Stummfilm mit Live-Musik-Ver-
tonung. Eintritt: € 15/erm. 10.
Brotfabrik Bühne Bonn
Kreuzstraße 16 in Bonn

DONNERSTAG | 12.5.

**14.00 bis 17.00 Uhr
Abstrakte Aquarellmalerei**
Workshop mit Ulla Hierony-
mi-Pinnock. Beitrag: € 30 inkl.
Materialkosten zzgl. Museum-
seintritt. Anmeldung erforder-
lich: Tel. 0178 - 2 09 72 79.
Arp Museum
Bahnhof Rolandseck

**16.00 Uhr Textilgestaltung
frei nach August Macke**
Handarbeit in diversen Tech-
niken mit Textilkünstlerin Beata
Prochowska. Beitrag: € 92 inkl.
Eintritt und Material.
Anmeldung erbeten:
Tel. 02 28 - 65 55 31.
August Macke Haus in Bonn

**17.00 Uhr Clemens von
Franckenstein: LI-TAI-PE**
Oper in drei Akten mit einem
Libretto von Rudolf Lothar.
Preview für Zuschauer unter
27 Jahren. Eintritt frei.
Anmeldung erforderlich:
u27@bonn.de
Opernhaus in Bonn

**19.00 Uhr Jasper van't Hof –
Estonian Voices**
Doppelkonzert.
Veranstaltung im Rahmen
des Jazzfestes Bonn 2022.
Eintritt: € 24 bis 40/erm. 17
is 28 zzgl. Vvk. (bonnticket)
Volksbank-Haus
Heinemannstr. 15 in Bonn

20.00 Uhr Falk – Unerhört
Konzert.
Eintritt: € 17/erm. 13 zzgl. Vvk.
Pantheon in Bonn

FREITAG | 13.5.

**14.30 bis 17.30 Uhr
Schau mal – selbst genäht**
Näh-Workshop für Teilnehmer
ab 10 Jahren. Bitte eigene Näh-
maschine, Nähgarn, Stecknadeln,

Schere und Stoff mitbringen.
Beitrag: € 12. Anmeldung erfor-
derlich: Tel. 0 26 44 - 41 63.
**Kath. Familienbildungsstätte
in Linz**

**17.00 bis 18.30 Uhr
Der Klimafreundliche
Dialog**
Offenes Gespräch über den
Klimawandel, Informations- und
Meinungsaustausch. Veranstal-
tung in Kooperation mit dem
Weltladen Linz und der Kreis-
Volkshochschule Neuwied e. V.
Beitrag: € 4. Anmeldung erfor-
derlich: Tel. 0 26 44 - 41 63.
**Kath. Familienbildungsstätte
in Linz**

**19.00 Uhr
Mondnacht**
Romantischer Liederabend
mit Milena Schuster (Sopran)
und Johannes Geffert (Klavier)
Eintritt: € 12.
Tel. 0 22 23 - 37 03 (Vvk.)
**Siebengebirgsmuseum
Königswinter**

**19.30 Uhr
Anton Tschechow:
Onkel Wanja**
Drama in vier Akten.
Eintritt: € 9,90 bis 35,20.
Schauspielhaus in Bonn

**20.00 Uhr
Dr. Pop: Hitverdächtig**
Musik-Comedy.
Eintritt: € 22/erm. 18 zzgl. Vvk.
Pantheon in Bonn

**20.30 Uhr
Tom Ehrlich:
Wirklich weiter so –
beim Klimaschutz, den Mieten,
sozialer Gerechtigkeit, in der
Landwirtschaft, den Hass-
mails?**
Kabarett.
Eintritt: € 16,50 (Abendkasse).
Zeughaus der KG Löstige Geselle
Berstr. 21 in Bad Honnef

SAMSTAG | 14.5.

**Ganztägig Antik- und
Trödelmarkt in der Altstadt
von Linz am Rhein**

GIB DIR STOFF.



- Dekorieren • Polstern • Teppich
- Sonnen- und Insektenschutz
- Möbel • Tapeten • Accessoires



KRÜGER
RAUMAUSSTATTER

Königswinterer Str. 693
53227 Bonn
02 28 - 44 39 93

www.KruegerRaum.de

Kölner Str. 139
53840 Troisdorf
0 22 41 - 7 57 21

BADBOY
Nils Proßhl - Kundendiensttechniker

„Ich mache Ihr Problem zu meinem Problem. Seien Sie unbesorgt:
Ich finde die Lösung, mit der Sie voll und ganz zufrieden sein werden!“
Frings ... und es wird gut.

frings
...und es wird gut!

www.frings-gmbh.de
Heizung | Sanitär | Lüftung
Maarweg 67 · 53619 Rheinbreitbach
Telefon: 02224 96 03 20



Julias Glasse

Kunst am Körper

Ach, die Pandemie. Viele Monate waren Hallen- aber auch Freibäder geschlossen. Aber in diesen Tagen dürfen wir an sonnigen Wochenenden wieder auf eine gute, virenfreie Freibadsaison hoffen. Und da bringen Bikini, Badehose und Badeanzug doch wieder an den Tag, was wir schon fast vergessen hatten: mehr oder weniger gelungene Körperkunst, vulgo: Tattoos. Da prangen nicht immer gelungene Abbildungen von Katzen, räkelnd sich Drachen, dicht gereiht an Wikinger motive. Die einst so beliebten chinesischen Schriftzeichen scheinen nahezu verschwunden, ebenso wie das zeitweise sehr beliebte „Arschgeweih“, Ornamente am Steiß. Sehr beliebt im Moment: Tribals, also großflächige Muster, die eigentlich die Zugehörigkeit zu einem Stamm anzeigen. Welchem Stamm gehören die Familienväter zwischen 35 und 55 wohl an, die ihre Kinder auf Spaßrutschen begleiten? Ich kenne eine Frau, die sich Engelsflügel auf ihren Rücken tätowieren ließ, weil sie als kleines Mädchen vom Fliegen geträumt hat. Leider konnte sie wegen der Schmerzen wochenlang nicht auf dem Rücken liegen. Eine andere ließ sich Anfang 20 den Namen ihres ersten Hundes auf den Unterarm stechen, als der geliebte Vierbeiner verstarb. Bei unserem letzten Schwimmbadbesuch sah ich einen Mann, auf dessen Brust ein kleines Gedicht prangte. Da ich allerdings stark kurzsichtig bin und die kunstvoll geschwungenen Buchstaben nicht entziffern konnte, waren es womöglich auch die Namen seiner unehelichen Kinder, oder die seiner verstorbenen Hamster? Hier folgt nun unser Geständnis: Weder mein Mann noch ich haben uns die Namen oder die Geburtsdaten unserer Kinder auf die Unterarme stechen lassen. Wir können uns das auch so merken – auch, wenn wir da scheinbar in der Minderheit sind.

|| Julia Bidder

10.00 bis 14.00 Uhr Repair-Café
Selbsthilfwerkstatt, in der defekte Alltagsgegenstände alleine oder gemeinsam mit ehrenamtlich Helfenden repariert werden können. Veranstaltung der Aktiven Senioren der Johanniter-Unfall-Hilfe e. V. Es wird kein Beitrag erhoben. Anmeldung erforderlich: Tel. 0 22 24 - 97 63 94 00.

Initiative Repair Café
Im Unteren Maarfeld 32
in Rheinbreitbach

11.30 bis 13.00 Uhr Wir feiern mit Richard Meier die Baukunst – 15 Jahre Arp Museum!

Dialogführung in der Ausstellung. Beitrag: € 16,50 zzgl. Museumseintritt. Anmeldung erforderlich: Tel. 02 28 - 36 50 76.

Arp Museum
Bahnhof Rolandseck

13.00 bis 18.00 Uhr Maikäferfest

Bunte Aktionen der Gewerbetreibenden, Spiel und Spaß für die Kinder. Veranstaltung der Werbegemeinschaft Oberkassel s. auch Redaktionstip S. 26.

Königswinterer Straße von der Jakobstraße bis zur Langemarkstraße (Straßensperrung)
in Bonn-Oberkassel

14.00 bis 18.00 Uhr

Der Drachenfels

Von Steinen, Romantikern, Dombaumeistern und der Domkaule
Veranstaltung in Kooperation mit der VHS Siebengebirge und StattReisen Bonn erleben e.V.

Beitrag: € 9. Anmeldung erforderlich : Tel. 0 22 23 - 37 03.

Theater Marabu

Good Game Gretel

Vergiftete Äpfel, blutende Schuhe, böse Stiefmütter – Märchen sind oft grausam. Die Kinder in den Märchen haben mit bösen Mächten zu kämpfen und schwierige Aufgaben zu lösen, bevor am Ende alles gut werden kann.

3. Mai um 10.00 und um 18.00 Uhr, 4. Mai um 10.00 Uhr

ZusammenRaufen

*Für Zuschauer ab 8 Jahren
Ein generationsübergreifendes Ensemble erprobt das Zusammenspiel. Wie funktioniert eine Gruppe, wo geht es zusammen, wo geht es auseinander? Wie kriegt man die verschiedenen Einzelinteressen und Bedürfnisse unter einen Hut?*

22. Mai um 18.00 Uhr und 23. Mai um 10.00 Uhr

Ticketreservierung unter:
www.theater-marabu.de
Theater Marabu
Kreuzstr. 16 in Bonn

Treffpunkt und Einführung:
Siebengebirgsmuseum
Königswinter

14.00 bis 16.00 Uhr Briten in Bonn?

Natürlich waren Briten in Bonn! Und zwar recht oft und immer wieder. Beitrag: € 10/erm. 8 StattReisen Bonn erleben e. V. Tel. 02 28 - 65 45 53.

Treffpunkt: Vor dem Sternhotel am Marktplatz in Bonn

14.00 bis 17.00 Uhr

Abstrakte Acrylmalerei

Workshop mit Ulla Hieronymi-Pinnock. Beitrag: € 30 inkl. Materialkosten zzgl. Museumseintritt. Anmeldung erforderlich Tel. 0178 - 2 09 72 79.

Arp Museum
Bahnhof Rolandseck

15.00 Uhr Familienführung

Eintritt: € 8, Kinder bis 14 Jahre zahlen keinen Eintritt.

Opernhaus in Bonn

16.00 Uhr Musikzug

Bergklänge: Benefizkonzert
Konzert zu Gunsten von Flücht-

Der Himmel beginnt direkt am Boden®

Ruppel
Parkett & Holztechnologie
Meisterbetrieb

JOKA
FACHBERATER

Besuchen Sie uns in unserem neuen Ausstellungsraum
Öffnungszeiten:
Di und Do von 14 bis 18 Uhr,
Sa von 10 bis 14 Uhr

Rottbätzer Str. 45 | 53604 Bad Honnef (Aegidienberg - Rottbätze)
Tel.: 02224 - 9811330 | Mobil: 0170-4133434 | E-Mail: info@parkett-ruppel.de | www.parkett-ruppel.de

Bonn

Tipp



Beschwingt mit Wiener Klassik

Die Klassische Philharmonie Bonn setzt ihre beliebte Reihe im Mai 2022 mit ebenso bekannten wie beliebten Kompositionen fort.

W.A. Mozart: Ouvertüre zu „Figaros Hochzeit“
Ludwig van Beethoven: Tripelkonzert C-Dur
Felix Mendelssohn Bartholdy: Sinfonie Nr. 3 („Schottische“)

Mitwirkende:
Klassische Philharmonie Bonn
Ervis Gega (Violine)
Alexander Hülhoff (Cello)
Ilaria Loatelli (Klavier)
Leitung: Christoph König

Sonntag, 15. Mai 2022, 18.00 Uhr
Hotel Maritim Bad Godesberg
Godesberger Allee

Eintritt: ab € 29,20

lingsfamilien aus der Ukraine in Königswinter. Anmeldung erbeten: info@bergklaenge.de
[Emmauskirche in Heisterbacherrott](#)

19.00 Uhr Ruuskanan Railio Duo (Finland)
Konzert mit Gesang, Violine und Piano von Klassik bis zu erdigem Blues und Jazzstandards. Veranstaltung von Folk im Feuerschlösschen e. V. in Kooperation mit Deutsch-Finnischen Gesellschaft.
Eintritt: € 15/erm. 11.
Abendkasse zzgl. € 2,50.
Vvk. Guthy's Depot und Stadt-Info in Bad Honnef sowie Tel. 0 222 4 - 7 50 11 oder 0176 - 63 65 43 68.
[Kunstraum Rathausplatz in Bad Honnef](#)

19.00 Uhr Laura Jurd DINO-SAUR – Denis Gäbel Quartet
Doppelkonzert. Veranstaltung im Rahmen des Jazzfestes Bonn. 2022. Eintritt: € 25/erm. 17
[Brotfabrik Kreuzstr. 16 in Bonn](#)

19.00 Uhr Operngala Bonn
Konzert mit dem Opernchor des Theaters Bonn und dem Beethoven Orchester Bonn. Veranstaltung von Theater Bonn zu Gunsten der Deutschen Aids-Stiftung.
Eintritt: € 70,30 bis 154,30
Vvk. bonnticket.
[Opernhaus in Bonn](#)

19.30 Uhr Autumn Nights
Konzert im Rahmen der Reihe „Musik im Veedel“. Eintritt frei.
[Schulhof der Grundschule in Selhof](#)

19.30 Uhr Hans Fallada: Kleiner Mann – Was nun?
Schauspiel.
Eintritt: € 17,20 bis 45,80.
[Schauspielhaus in Bonn](#)

20.00 Uhr Eva Karl Faltermeier: Es geht Dahi
Kabarett.
Eintritt: € 18/erm. 14 zzgl. Vvk.
[Pantheon in Bonn](#)

SONNTAG | 15.5.

Ganztägig Antik- und Trödelmarkt in der Altstadt von Linz am Rhein

Internationaler Museumstag mit vielen Angeboten in den hiesigen Museen

8.00 bis 10.00 Uhr 7 auf einen Streich
Volkswanderung. Veranstaltung des Ski-Clubs Bad Honnef. 3 Streckenlängen stehen zur Auswahl.

Treffpunkt: S-Bahn Endhaltestelle in Bad Honnef

10.00 bis 17.00 Uhr Buntes Programm zum Internationalen Museumstag
Mit Führungen und Informationen u. a. aus Adenauers Privatleben und seinem politischen Wirken, dem Puppentheater am Drachenfels mit den Geschichten vom Drachen Siefnir, Basteltischen, Spielstationen für Kinder von 4 bis 9 Jahren, Quizbögen und Rätseltouren für die Erwachsenen. Eintritt frei.
Masken in den Innenräumen verpflichtend. Eintritt frei.
[Stiftung Bundeskanzler-Adenauer-Haus in Bad Honnef \(Rhöndorf\)](#)

11.00 bis 13.00 Uhr Klassik zu Gast bei Coppeneur
Klassisches Konzert mit Katerina Chatzinikolaou (Violine) und Yuliya Balabicheva (Klavier).
Eintritt: € 25.
Vvk.: www.coppeneur.de/seminare-events
[Confiserie Coppeneur et Compagnon GmbH](#)
[Gewerbepark Dachsberg 1 in Bad Honnef](#)

Ab 11.00 Uhr Internationaler Museumstag: Museen mit Freude entdecken

12.00 bis 13.30 Uhr Von Eseln und Drachen und andere Geschichten
Familienführung.
Eintritt und Führung frei.
Dauer: ca. 1,5 Stunden.

[Siebengebirgsmuseum Königswinter](#)

14.00 bis 16.00 Uhr Hotels und Villen am Rhein – Reisen und Residieren
Stadtführung.
Beitrag: € 7/erm. 5,50.
Anmeldung erforderlich :
Tel. 0 22 23 - 37 03

14.00 bis 17.00 Uhr Kreativaktionen für Kinder im Museumsgarten

15.00 Uhr Badespaß am Rhein
Führung durch die Sonderausstellung.
16.30 bis 17.30 Uhr Landschaft bei Nacht
Führung durch die Sonderausstellung.
Alle Angebote ab bzw. im [Siebengebirgsmuseum Königswinter](#)

11.00 bis 17.00 Uhr Macke-Viertel-Fest und internationaler Museumstag: Museen mit Freude entdecken buntes Programm
Details unter:
www.august-macke-haus.de
Anmeldung erbeten:
Tel. 02 28 - 65 55 31.
[August-Macke Haus in Bonn](#)

11.15 bis 12.15 Uhr Leben am Limes
Führung.
Gebühr für die Führung € 3.
www.tickets.lmb.lvr.de (Vvk.)
[LVR-LandesMuseum Bonn](#)

16.00 bis 17.00 Uhr Deutschland um 1980
Führung.
Beitrag für die Führung € 3
[LVR-LandesMuseum Bonn](#)

14.00 bis 16.00 Uhr Spionage in Bonn
Führung durch Bonn.
Eintritt: € 24/erm. 19.
StattReisen Bonn erleben e. V.
Anmeldung erforderlich
Tel. 02 28 - 65 45 53.
Treffpunkt:
[Café Müller-Langhardt am Markt in Bonn](#)

Lotsenpunkt Königswinter Tal

Initiative des Kirchen-
gemeindeverbandes Königs-
winter Tal und des Caritas-
verbandes Rhein-Sieg e. V.
Der Lotsenpunkt ist eine
offene Anlaufstelle, um
Menschen Unterstützung
in unterschiedlichsten
Lebensfragen und Notlagen
anzubieten.

dienstags von
10.00 bis 12.00 Uhr und

donnerstags von
18.00 bis 20.00 Uhr

im Büchereigebäude
Hauptstr. 412 in Königswinter

15.00 bis 17.00 Uhr Lebenscafé

Möglichkeit zum Gespräch in
geschützter Atmosphäre unter
der Leitung geschulter Trauer-
begleiterinnen. Veranstaltung
findet unter 3G+ statt.
Anmeldung erforderlich:
Tel. 0163 - 1 43 92 83.

Hospizdienst Dollendorfer Str. 46
in Königswinter Oberpleis

16.30 Uhr Meyerbeer und das Rheinland

Gespräch mit Dr. Dino Hecker.
Eintritt frei.

Opernhaus in Bonn

18.00 Uhr

Giacomo Meyerbeer: Ein Feldlager in Schlesien

Oper. Anschließend im Foyer
Gespräch mit K. W. Meyer.
Eintritt: € 17,20 bis 77,70.

Opernhaus in Bonn

19.30 Uhr

Heinrich von Kleist: Der zerbrochene Krug

Lustspiel.
Eintritt: € 17,20 bis 45,80.

Schauspielhaus in Bonn

MONTAG | 16.5.

19.30 Uhr

32. Bonner Rudelsingen

Mit David Rauterberg (Sänger/
Gitarrist) und Mathias Schneider

(Klavier). Eintritt: € 13/erm. 11.
Pantheon in Bonn

DIENSTAG | 17.5.

20.00 Uhr

Cynthea Nickschas & Friends Konzert.

Eintritt: € 18/erm. 14 zzgl. Vvk.

Pantheon in Bonn

MITTWOCH | 18.5.

16.00 bis 17.30 Uhr

Trauercafé

Zeit und Raum zu Austausch
und Gespräch. Kein Beitrag.
Anmeldung erforderlich:
Tel. 0 26 44 - 41 63.

Gruppenraum der Kath.
Familienbildungsstätte in Linz

18.30 Uhr Jens Dreesmann

Opern Air Konzert mit Pop,
Soul und Swing. Eintritt frei.
Anmeldung erforderlich:
Tel. 0 22 44 - 8 86-0

Innenhof in Haus Schlesien
in Heisterbacherrott

19.00 Uhr

Martina Walter:

Die Winzerstochter vom Rhein
Lesung. Anmeldung erforderlich:
info@gutenberghaus.org

Heimatstube Rhöndorf
Löwenburstr. 28 in Rhöndorf

20.00 Uhr Quintett

Ieva Andreeva und Anna Putni-
kova (Violine), Martin Wandel und
Christian Fischer (Viola) und Ines
Altmann (Violoncello) bringen das
Streichquintett g-Moll KV 516 von
Wolfgang Amadeus Mozart sowie
das Streichquintett F-Dur von
Anton Bruckner zu Gehör.

Haus der Geschichte in Bonn

19.15 Uhr Gelegenheit zur Spielstättenführung

Eintritt: € 27. Vvk. bonnticket

Bundesrat in Bonn

20.00 Uhr

David Kebekus: Überraschend

Comedy mit überraschend ande-
ren Perspektiven. Eintritt: € 18/
erm. 14 zzgl. Vvk.

Pantheon in Bonn

Königswinter

!
Tipp



Internationaler Museumstag

Sonntag, 15. Mai 2022, ab 11.00 Uhr

Internationaler Museumstag „Museen mit Freude entdecken“

12.00 Uhr: Familienführung

Von Eseln und Drachen und andere Geschichten

Warum sind im Museum Esel zu sehen? Und was macht der Dra-
che auf dem Drachenfels? Das Siebengebirgsmuseum lädt Familien
zu einer spannenden Entdeckungsreise durch die Geschichte des
Siebengebirges ein, bei der auch Märchen vorgelesen werden. Im
Anschluss an die Führung können die Kinder gemeinsam mit den
Erwachsenen kreativ werden.

Eintritt und Führung frei, Dauer: ca. 1,5 Stunden

14.00 Uhr: Hotels und Villen am Rhein

Die Bebauung der Rheinufer folgte im 19. Jahrhundert einer neuen
Wahrnehmung landschaftlicher Qualität. Nach der Einführung im
Museum informiert der anschließende Stadtrundgang. Anmeldung
erforderlich bis 14.5.2022 per E-Mail oder unter 0 22 23 / 37 03.
Treffpunkt: Siebengebirgsmuse-um. Dauer 2 Std.

14.00 bis 17.00 Uhr: Kreativaktionen für Kinder im Museumsgarten

15.00 Uhr: Führung durch die Sonderausstellung „Badespaß am Rhein“

16.30 Uhr: Führung durch die Sonderausstellung „Landschaft bei Nacht“

Im Blickpunkt stehen stimmungsvolle Szenerien, die den Men-
schen als Teil der Natur definieren. Dauer: ca. 1 Stunde
Eintritt und Führungen kostenfrei!

Siebengebirgsmuseum

Kellerstr. 16, Königswinter, Tel. 0 22 23 - 3703, info@7gm.de

DONNERSTAG | 19.5.

17.00 Uhr

rundibar: Überleben. Monolog.

Rahmenerzählung zur
Geschichte der Oper
Brundibar von Lisa Sommerfeldt
(*1976).

Eintritt: € 12/erm. 6

Opernhaus in Bonn

18.00 Uhr ... so sehr ich meine Arbeit liebe, so kann ich doch nicht wie ein Mann nur mei- nen Beruf leben

Vortrag von Sophie Taeuber-Arp,
um 1926 – Künstlerinnen im
Wirkungskreis der Avantgarde.
Vorgetragen von Dr. Ingrid Pfeif-
er (Kuratorin Schirn Kunsthalle,
Frankfurt) und Astrid von Asten
(Kuratorin April Museum Bahn-

Königswinter | Bonn

| Bild: Wikipedia



Tipp!

„Aber Beethoven, was haben Sie denn da wieder gemacht?“

Fürst Nikolaus II Esterhazy soll dies bei der Übergabe des Werkes gesagt haben. Die Messe gilt heute als des Meisters erstes liturgisch geprägtes kirchenmusikalisches Werk. Der Fürst hatte sie vermutlich Anfang 1807 zum Namenstag seiner Gattin in Auftrag gegeben. Die offenbar ungewöhnlich kritische beurteilte Uraufführung fand im Rahmen eines großen mehrtägigen Festes am 13. September 1807 in Eisenstadt statt und besicherte Beethoven zunächst nicht den erhofften großen Erfolg. Dies mag auch an der für damalige Ohren ungewohnten Schlichtheit der Komposition liegen, in der unter anderem eine neue Rollenverteilung von Solisten, Chor und Orchester zu beobachten ist. Trotz der für Beethoven so typischen Liebe zu mitunter starken Kontrasten überwiegt in diesem für den klassischen Stil wegweisenden Werk eine innige, auf das religiöse Gefühl.

Ludwig van Beethoven, Messe in C-dur, op. 86

Ausführende:

Maximiliane Schweda, Sopran

Alexandra Thoma, Alt

Nico Heinrich, Tenor

Christian Walter, Bass

Kammerchor Paeda Vocale Bad Godesberg und

Kammerchor Ars Vocalis Bad Honnef

Collegium Musicum Bad Honnef und Bad Godesberger Kammerorchester

Leitung: Rolf Beitzel und Wolfram Kuster

Samstag, 28. Mai 2022, 17.00 Uhr, Maria Königin, Königswinter und

Sonntag, 29. Mai 2022, 17.00 Uhr in St. Marien, Bad Godesberg

Eintritt: € 18 / erm. € 12 für Schüler und Studenten

VVK: Buchhandlung Werber, Zigarrenhaus Joest-Eimermacher, Stadtinformation am Rathausplatz, beide Bad Honnef

hof Rolandseck). Eintritt: € 15.
Tel. 0 22 28 - 94 25-16 (Vvk.)

Lobby im Neubau
des Arp Museums Rolandseck

18.00 Uhr Der Schimmelreiter nach Theodor Storm.

Ein partizipatives Projekt

Preview für Zuschauer unter

27 Jahren. Eintritt frei.

Anmeldung erforderlich:

u27@bonn.de
Schauspielhaus Bonn

18.15 Uhr Tod im Salz

Vortrag mit Einblicken in eine antike Bergbaukatastrophe und die Wirtschaftsgeschichte des antiken Persiens. Veranstaltung des LVR LandesMuseums Rheinland. Eintritt frei.

Akademisches Kunstmuseum
AVZ III Römerstr. 164 in Bonn

19.00 Uhr Matthieu Mazué Trio – Olivia Trummer Trio featuring Kurt Rosenwinkel & Fabrizio Bosso

Doppelkonzert.

Veranstaltung im Rahmen des Jazzfestes Bonn 2022. Eintritt: € 33/erm. 23 zzgl. Vvk. (bonnticket)
LVR-LandesMuseum Bonn

19.30 Uhr Montessoripädagogik für Kinder bis 6 Jahre

Elternabend mit Informationen

über die Säulen der Pädagogik von Maria Montessori und praktische Möglichkeiten zur Umsetzung. Beitrag: € 16.

Anmeldung erforderlich:

Tel. 0 26 44 - 41 63.

Kath. Familienbildungsstätte
in Linz

20.00 Uhr Köster & Hocker: Stabil nervös

Konzert. Eintritt: € 18/

erm. 14 zzgl. Vvk.

Pantheon in Bonn

FREITAG | 20.5.

14.00 Uhr Steinofenbrot aus dem „Königswinterer Ofen“

Anmeldung erforderlich.

Siebengebirgsmuseum
Königswinter

17.00 bis 19.00 Uhr Trauertreff

Angebot für Männer in Trauersituationen. Veranstaltung findet unter 3G+ statt. Anmeldung erforderlich: Tel. 0163 - 1 43 92 83.

Hospizdienst Dollendorfer Str. 46
in Königswinter Oberpleis

18.00 bis 19.00 Uhr Auf den Spuren der Abtei Heisterbach in der Altstadt von Königswinter

Der Rundgang führt über die Rheinallee und durch die Altstadt zum Friedhof am Palastweiher und zurück durch die Drachenfelsstraße.

Beitrag: € 7/erm. 5,50.

Treffpunkt:

Siebengebirgsmuseum
der Stadt Königswinter

19.00 Uhr Shannon Barnett Quartet – Vincent Peirani Trio „Jokers“
Doppelkonzert. Veranstaltung im Rahmen des Jazzfestes Bonn 2022. Eintritt: € 33/erm. 23 zzgl. Vvk.
LVR-LandesMuseum Bonn

20.00 Uhr Alfons: Wo kommen wir her? Wo gehen wir in? Und gibt es dort genug Parkplätze?
Kabarett/Theater mit dem liebsten Franzosen der Deutschen. Eintritt: € 24/erm. 20 zzgl. Vvk.
Pantheon in Bonn

20.00 Uhr Spätromantik
Klavierkonzert mit Louis Lortie (Stipendiat der Villa Musica). Zu Gehör kommen das Klavierquintett a-Moll, op. 84, von Edward Elgar und das Klavierquintett f-Moll, op. 34, von Johannes Brahms. Eintritt: € 30.
Vvk.: arpmuse-um.ticketfritz.de
Neubau Arp Museum
Bahnhof Rolandseck

SAMSTAG | 21.5.

Ganztägig Tag der offenen Tür beim DRK Bad Honnef/ Königswinter. DRK Austr. 29 in Bad Honnef

19.00 Uhr Alessandro Palmitessa und Cosimo Erario
Weinfest mit Two Italien Jazz. Veranstaltung von Folk im Feuerschlösschen e. V. Eintritt: € 15/erm. 11. Abendkasse zzgl. € 2,50. Vvk. Guthy's Depot und Stadt-Info in Bad Honnef sowie Tel. 0 22 24 - 7 50 11.
Weingut Broel in Rhöndorf

19.00 Uhr JazzFest Bonn 2022
Doppelkonzert mit Alma Naidu/ Mike Stern & der Bill Evands Band feat. Gary Grainger und Dennis Chamberg. Eintritt: € 43,70.
Pantheon in Bonn

20.30 Uhr Puderdose: Auf Teufel komm raus
Kabarett und Gesang. Beitrag: € 18,50 (Abendkasse).
Aula der Konrad-Adenauer-Schule Bergstr. 23 in Bad Honnef

SONNTAG | 22.5.

11.00 bis 11.50 Uhr Tierisch
Konzert des Beethoven Orchesters Bonn für Kinder von 5 bis 7 Jahren. Zur Aufführung kommen der „Karneval der Tiere“ von Camille Saint-Saëns (Auszüge) sowie Neukompositionen junger Komponisten. Veranstaltung des Beethoven Orchesters Bonn in Kooperation mit der Bundeskunsthalle, der Ludwig-van-Beethoven-Musikschule Bonn & dem Haus der Natur. Eintritt: € 10/erm. 5 zzgl. Vvk. [Bundeskunsthalle in Bonn](#)

11.15 bis 12.15 Uhr Leben am Limes
Führung. Eintritt: € 10/erm. 7,50 Vvk.: [www.tickets.lmb.lvr.de](#) [LVR-LandesMuseum Bonn](#)

14.00 bis 16.00 Uhr Beethoven ganz privat
Lebte Beethoven wirklich nur für die Musik? Welche Spuren seines Privatlebens kann man noch heute in Bonn finden? Stadtrundgang. Im Anschluss ist ein Gang durch das Beethovenhaus möglich. (Extrakosten: € 8,-/5,-). Beitrag: € 10/erm. 8. StattReisen Bonn erleben e. V. Tel. 02 28 - 65 45 53. [Treffpunkt: Beethovendenkmal auf dem Münsterplatz in Bonn](#)

14.00 bis 15.00 Uhr Der jüdische Friedhof an der Römerstraße
Geführter Rundgang. Die jüdischen Friedhöfe in Bonn liegen eher im Verborgenen. Beitrag: € 8/erm. 6. StattReisen Bonn erleben e. V. Tel. 02 28 - 65 45 53. [Treffpunkt: Jüdischer Friedhof Römerstraße in Bonn](#)

16.00 bis 17.00 Uhr Deutschland um 1980
Führung. Eintritt: € 10/erm. 7,50. Vvk.: [www.tickets.lmb.lvr.de](#) [LVR-LandesMuseum Bonn](#)

19.00 Uhr Pia Pitroff: Wahre Schönheit kommt beim Dimmen
Kabarett. Veranstaltung des Förderkreises Obere Burg. Eintritt: € 18. Vvk. [info@obere-burg.de](#) [Ev. Gemeindezentrum Bürresheimer Str. 2 in Rheinbreitbach](#)

19.00 Uhr JazzFest Bonn 2022
Doppelkonzert: Andrea Motis Quintett/Oliver Leicht. Eintritt: € 37,95. [Pantheon in Bonn](#)

MONTAG | 23.5.

17.00 bis 20.00 Uhr Pflegebedürftigkeit
Ein Experte gibt ausführliche Informationen rund um das Thema „Pflegegrad“. Eintritt frei. Anmeldung erforderlich: Tel. 0 22 44 - 88 92 07.

Sitzungssaal von Haus Bachem in Königswinter

DIENSTAG | 24.5.

19.00 bis 21.00 Uhr Die Trozphase – Wie wichtig ist sie?
Online-Themenabend. **VIRTUELL**
Veranstaltung der Kath. Familienbildungsstätte Linz. Es wird kein Beitrag erhoben. [Anmeldung erforderlich: Tel. 0 26 44 - 41 63](#)

19.30 Uhr Les Nuits Barbares ou Les Premieres Matins du Monde
Es tanzt die Compagnie Hervé Koubi (Frankreich/Algerien) im Rahmen der Veranstaltungsreihe Highlights des internationalen Tanzes. Eintritt: € 11 bis 51,70. [Opernhaus in Bonn](#)

19.30 Uhr Volker Lösch, Lothar Kittstein und Ulf Schmidt: Angst
Schauspiel. Eintritt: € 17,20 bis 45,80 [Schauspielhaus in Bonn](#)

20.00 Uhr Lit.Arena. Studenten für Studenten
Lit.Arena ist wie ein Poetry Slam – nur ohne Wettbewerb. Eintritt frei [Pantheon in Bonn](#)

MITTWOCH | 25.5.

11.00 bis 12.00 Uhr Brundibar: Überleben. Monolog
Eintritt: € 12/erm. 6 [Foyer im Opernhaus in Bonn](#)

18.30 Uhr Into Deep
Open Air Rock-Konzert. Eintritt frei. Anmeldung erforderlich: Tel. 02 2 44 - 886-0 [Innenhof in Haus Schlesien in Heisterbacherrott](#)

19.00 Uhr Rolf Kühn Quartett: Yellow + Blue
Konzert mit Klarinette, Klavier, Bass, Schlagzeug und Klavier. Veranstaltung im Rahmen des Jazzfestes Bonn 2022. Eintritt: € 30/erm. 21 zzgl. Vvk. [Haus der Geschichte in Bonn](#)

ab 19.00 Uhr 16. Bonner Theaternacht
Programm unter: [www.bonnertheaternacht.de/](#) [Veranstaltungsorte sind die Bonner Theater und mehr](#)

19.30 Uhr Hans Fallada: Kleiner Mann – Was nun?
Schauspiel. Eintritt: € 17,20 bis 45,80. [Schauspielhaus in Bonn](#)



**VERANSTALTUNGSBEGINN
IN DER „BUNTEN STADT AM RHEIN“**

Verträumte Winkel & Gassen, ein besonderer Einzelhandel, Entschleunigung pur auf wunderschönen Wanderwegen und rheinische Lebensfreude - das alles ist Linz.

Und pünktlich zum Frühling startet die „Bunte Stadt am Rhein“ endlich wieder in die Veranstaltungssaison.

Freuen Sie sich auf:
Linzler Altstadtfest (23. & 24.04.)
Antik- & Trödelmarkt (14. & 15.05 / 13. & 14.08.)
36. Internationales Drehorgelfestival (26./28./29.05.)

Wir freuen uns auf Ihren Besuch!



www.linz.de





Verteiler gesucht!

Für die Auslieferung unserer Hefte in Königswinter-Altstadt und Bad Honnef-Mitte suchen wir ab sofort einen zuverlässigen Verteiler (PKW erforderlich). Gute Bezahlung.

Kontakt unter:



Quartett-Verlag | Erwin Bidder
Telefon 0 22 24 - 7 64 82
E-Mail info@rheinkiesel.de

Bonn

Tip

Von wegen „Hochstapelei“!

„Töpfern lernen ist nicht schwer!“ Das Internet ist voll von solchen Nachrichten. Offenbar ist es das aber doch, denn nach Aussage von Fachleuten stirbt das Handwerk allmählich aus. In Bonn werden die Erzeugnisse dieser Handwerksparte andererseits derzeit sogar stark nachgefragt. Wie passt das alles zusammen?

Umso erfreulicher ist, dass 45 Aussteller dieses schöne Handwerk noch einmal der Öffentlichkeit vorstellen wollen. Anlass ist ein Jubiläum:

25. Bonner Töpfermarkt

Mit großer Mitmachaktion „Beethoven in Ton“

Samstag, 28. Mai 2022, 11.00 – 18.00 Uhr

Sonntag, 29. Mai 2022, 11.00 – 18.00 Uhr

Münsterplatz, Bonn

Weiterführende Informationen:

www.keramikerinnung-nordrhein.de

Bild: Keramikerinnung



DONNERSTAG | 26.5.

14.00 bis 16.00 Uhr Die Bonner Republik – Das ehemalige Regierungsviertel in der Bannmeile
Beitrag: € 10/erm. 8.
StadtReisen Bonn erleben e. V.
Tel. 02 28 - 65 45 53.

Treffpunkt: Eingang Museum Koenig in Bonn

15.00 Uhr Handpuppenführung
Väter mit ihren Kindern haben freien Eintritt. Anmeldung erforderlich: Tel. 0 22 28 - 94 25 36.

Arp Museum Bahnhof Rolandseck

18.00 Uhr Johann Strauss: Die Fledermaus
Operette in drei Akten.
Eintritt: € 17,20 bis 77,70.
Opernhaus in Bonn

20.00 Uhr Raus mit der Sprache: PoetrySlam
Lyrisches Kräfteressen, moderiert von Quichotte.
Eintritt: € 15/erm. 10 zzgl. Vvk.
Pantheon in Bonn

FREITAG | 27.5.

10.15 bis 11.45 Uhr Mit dem Baby ins Museum: Deutschland um 1980. Fotografien aus einem fernen Land
Führung durch die gleichnamige Ausstellung. Beitrag: € 15.
LVR LandesMuseum Bonn

17.00 bis 22.00 Uhr Schlemmerabend
Food-Festival mit hervorragendem gastronomischem Angebot.
Innenstadt von Bad Honnef

19.00 Uhr JazzFest Bonn 2022
Doppelkonzert: Liun The Science Fiction Band/Frederik Köster und Rainer Böhm. Eintritt: € 35/erm. 25 zzgl. Vvk.
Pantheon in Bonn

19.30 Uhr Giuseppe Verdi: Ernani
Oper unter der musikalischen Leitung von Will Humburg.
Eintritt: € 11 bis 62,70.
Opernhaus in Bonn

19.30 Uhr Arthur Miller: Ein Blick von der Brücke
Schauspiel.

Eintritt: € 13,90 bis 39,20.
Schauspielhaus in Bonn

SAMSTAG | 28.5.

10.00 bis 14.00 Uhr Repair-Café
Selbsthilfefwerkstatt, in der defekte Alltagsgegenstände alleine oder gemeinsam mit ehrenamtlich Helfenden repariert werden können. Veranstaltung der Aktiven Senioren der Johanner-Unfall-Hilfe e. V. – Es wird kein Beitrag erhoben. Anmeldung erforderlich
Tel. 0 22 24 - 97 63 94 00.
Initiative Repair Café Im Unteren Maarfeld 32 in Rheinbreitbach

16.00 bis 17.00 Uhr Brundibar: Überleben. Monolog
Eintritt: € 12/erm. 6.
Foyer im Opernhaus in Bonn

19.00 bis 21.00 Uhr Tango – Musikalische Geschichten einer Epoche
Konzert mit bekannten und unbekanntem Tangoliedern aus verschiedenen Ländern. Ver-

anstaltung des Königswinterer Kulturvereins Pro Klassik.
Eintritt: € 19 (Abendkasse).
Tel. 0 22 44 - 31 80 (Vvk.).
Evangelische Kirche Ittenbacher Str. 42 in Königswinter-Oberpleis

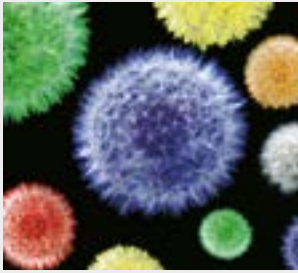
19.00 Uhr Projektstage Neue Musik
Veranstaltung des Beethoven Orchesters Bonn für Jugendliche ab 12 Jahren. Eintritt: € 18.
BaseCamp Hostel Bonn

19.00 Uhr Toytoy X Salomea – Jazzrausch Bigband
Unbestuhltes Doppelkonzert des Jazzfestes Bonn 2022. Eintritt: € 35/erm. 25. zzgl. Vvk.
LVR-LandesMuseum Bonn

19.30 Uhr Stegreif & Ohrenschmaus
Konzert im Rahmen der Reihe „Musik im Veedel“. Eintritt frei.
Aegidiusplatz in Aegidienberg

19.30 Uhr Anton Tschechow: Onkel Wanja
Drama in vier Akten.

Manchmal treiben wir es bunter als die Natur!



Die weißen Pustebumen des Löwenzahn wären optisch noch weitaus reizvoller, wenn unterschiedliche Farben sie zu attraktiven Unikaten machen würden.

Wenn Sie Ihr Zuhause farblich attraktiver gestalten wollen, fragen Sie uns: **Wir wissen wie!**



Malerwerkstätte Neifer GmbH & Co. KG
53560 Vettelschoß · Hauptstr. 29-31
T. 02645 3779 · info@maler-neifer.de
www.farbeerleben.de

Handwerk mit Ideen



Seit
1988

Fliesen-Meisterbetrieb

- Bäder • barrierefreies Wohnen
- Balkone • Terrassen • Naturstein
- Sanierungen und Reparaturen



www.fliesenschroeter.de

Fliesenmeisterbetrieb seit 1988
53604 Bad Honnef · Afelpfad 29
Tel. 02224 - 790 30

Mitglied der Handwerkerkooperation
Rheinwerker www.rheinwerker.de
Ihr persönlicher Ansprechpartner:
Edgar Schröter, Fliesenlegermeister

Was | Wann | Wo

Oberkasseler Markt

Immer freitags von
14.00 bis 18.00 Uhr.

*Königswinterer Str. 673
in Bonn-Oberkassel*

Eintritt: € 9,90 bis 35,20.
Anschl. Theatergespräch
über Gott und die Welt.
Schauspielhaus in Bonn

19.30 Uhr Chicago

Ein Musical-Vaudeville.
Eintritt: € 17,70 bis 77,70.
Opernhaus in Bonn

20.00 Uhr Blind Audition Vol. 4: Bonns erstes Dunkelkonzert

Pop/Jazz.
Eintritt: € 20/erm. 16 zzgl. Vvk.
Pantheon in Bonn

SONNTAG | 29.5.

11.00 bis 12.00 Uhr Brundibar: Überleben. Monolog

Eintritt: € 12/erm. 6
Foyer im Opernhaus in Bonn

**11.15 bis 12.15 Uhr und 15.00
bis 16.00 Uhr Leben am Limes**
Führung. Eintritt: € 13/erm. 10,50
LVR-LandesMuseum Bonn

**12.00 bis 13.00 Uhr Das Sieben-
gebirgsmuseum: Landschaft –
Geschichte – Rheinromantik**
Führung. Beitrag: € 7/erm. 5,50
**Siebengebirgsmuseum
Königswinter**

**12.00 bis 15.00 Uhr Selbstbild-
nis – Acrylmalerei**
Workshop mit Jerome Padilla.
Beitrag: € 35 inkl. Materialkosten
zzgl. Museumseintritt.
Anmeldung erforderlich:
Tel. 0177 - 5 44 14 73.
**Arp Museum
Bahnhof Rolandseck**

**14.00 bis 16.00 Uhr
Nordstadt – Buntes aus
der sogenannten Altstadt**
Beitrag: € 10/erm. 8.
StattReisen Bonn erleben e. V.
Tel. 02 28 - 65 45 53.
**Treffpunkt: Maxstraße/Ecke
Breite Straße in Bonn**

14.00 Uhr Der Rheinreden - U20 - Poetry-Slam Bonn

Regelmäßig wird es jung, bunt
und laut in der Lounge des
Bonner Pantheons, wenn ein
Line-Up aus talentierten Nach-
wuchspoet zwischen 10 und 20
Jahren ans Mikrofon tritt, um das
Publikum zu begeistern und um
seine Gunst zu werben. Denn nur
ein einziger Mensch kann den
ersten U-20 Slam der Region für
sich entscheiden.
Auf die Bühne kommen junge
Talente, aufregende Textpremie-
ren und einen Wettbewerb der
besonderen Art.
Pantheon in Bonn

16.00 bis 17.00 Uhr Deutschland um 1980. Fotografien aus einem fernen Land

Führung.
Eintritt: € 13/erm. 10,50.
Vvk.: www.tickets.lmb.lvr.de
LVR-LandesMuseum Bonn

**18.00 bis 19.00 Uhr
Landschaft bei Nacht**
Finissage.
Beitrag: € 7/erm. 5,50.
**Siebengebirgsmuseum
Kellerstr. 16
in Königswinter**

**18.00 Uhr Chicago
ein Musical-Vaudeville**
Eintritt: € 17,70 bis 77,70.
Opernhaus in Bonn

**20.00 Uhr
Florian Wintels:
PoetrySlam**
Spektakuläre Gedichte und
Hochgeschwindigkeits-Lyrik,
Humor und Tiefsinn.
Eintritt: € 16/erm. 12 zzgl. Vvk.
Pantheon in Bonn

MONTAG | 30.5.

**19.00 Uhr Sterben ist ein
Teil des Lebens**
Diskussion zum § 217 StGB
mit RA Frederic Seebohm und
Prof. Dr. Raymond Voltz.
Veranstaltung des
Hospizdienstes Königswinter
in Kooperation mit der VHS

Kurse Lohelandgymnastik: Bewegung, Wahrnehmung, Entspannung

*dienstags 9.30 bis 10.30 Uhr
sowie 10.30 bis 11.30 Uhr
mittwochs 16.30 bis 17.30 Uhr
freitags 17.00 bis 18.00 Uhr
Katholisches Pfarrheim
Sankt Cäcilia
Kastellstraße 21 in Bonn
donnerstags
19.00 bis 20.00 Uhr
Freie Waldorfschule
Graf-Zeppelin-Str. 7
in St. Augustin (Hangelar)
Online-Kurse! kostenlose
Einzel-Online-Stunde
zur Einführung buchbar
www.lohelandgymnastik.de
Anmeldung erbeten:
Uta Jahns Tel. 0 22 23 - 43 59*

**19.30 Uhr
Der Schimmelreiter**
Nach Theodor Storm.
Ein partizipatives Projekt.
Eintritt: € 9 bis 29,70.
Schauspielhaus Bonn

**20.00 Uhr
Nonett und Mehr**
Zur Aufführung gelangen
Werke von Luigi Boccherini,
Sergej Prokofieff und Josef
Rheinberger.
Veranstaltung des
Beethoven Orchesters Bonn
und des Beethoven-Hauses
Bonn.
Mit einer Konzertein-
führung um 19.40 Uhr.
Eintritt: € 22.
Vvk. bonnticket.
Beethoven-Haus Bonn

DIENSTAG | 31.5.

**19.00 Uhr Jens Balzer liest aus
High Energy: Die Achtziger –
Das pulsierende Jahrzehnt**
Lesung und Besuch
der Ausstellung.
Eintritt: € 19/erm. 15.
(nur Lesung € 12/erm. 10).
www.tickets.lmb.lvr.de (Vvk.)
LVR-LandesMuseum Bonn

**19.30 Uhr Maja Göpel:
Unsere Welt neu denken**
Schauspiel.
Eintritt: € 17,20 bis 45,80.
Schauspielhaus in Bonn

Veranstaltungsorte



Arithmeum | Lennéstraße 2 | 53113 Bonn | Tel. 02 28 / 73 87 90

Beethoven-Haus | Bonngasse 20, 53111 Bonn, Tel. 02 28 / 9 81 75 - 0

Brückenforum GmbH | Friedrich-Breuer-Straße 17, 53225 Bonn
Tel. 02 28 / 40 00 9-0

Brückenhofmuseum des Heimatvereins Oberdollendorf | Bachstraße 93
53639 Königswinter-Oberdollendorf | Tel. 0 22 23 / 91 26 23

Cura Krankenhaus St Johannes | Schülgenstr. 15 | 53604 Bad Honnef
Tel. 0 22 24 / 77 2-0

Deutsches Museum Bonn | Ahrstraße 45 | 53175 Bonn-Bad Godesberg
Tel. 02 28 / 30 22 52

Ernst-Moritz-Arndt-Haus | Adenauerallee 79 | 53111 Bonn | Tel. 02 28 / 24 14 35

Feuerschlößchen | Rommersdorfer Straße 78 | 53604 Bad Honnef | Tel. 0 22 24 - 7 50 11

Frauenmuseum Bonn
Im Krautfeld 10 | 53111 Bonn | Tel. 02 28 / 69 13 44

Haus der Geschichte der Bundesrepublik Deutschland | Willy-Brandt-Allee 14
53113 Bonn | Tel. 02 28 / 91 65-0

Haus SCHLESIE | Dollendorfer Str. 412 | 53639 Königswinter-Heisterbacherrot
Tel. 0 22 44 / 886-231 | www.hausschlesien.de

Heimatmuseum Rheinbreitbach | Hauptstraße 29 | 53619 Rheinbreitbach

Junges Theater | Hermannstraße 50 | 53225 Bonn-Beuel | Tel. 02 28 / 46 36 72

Kath. Familienbildungsstätte | Historisches Rathaus, Am Markt 14,
53545 Linz | Tel. 0 26 44/41 63

Kath. Pfarrheim St. Johann Baptist | Bergstraße 1 | 53604 Bad Honnef
Tel. 0 22 24 / 93 15 64

KLIO Zeitgenössische und historische Kunst Linz am Rhein e.V., | Markt 9 | 53545 Linz

Kunstmuseum Bonn | Friedrich-Ebert-Allee 2 | 53113 Bonn | Tel. 02 28 / 77 62 6 - 0

Kunst- und Ausstellungshalle der Bundesrepublik Deutschland
Friedrich-Ebert-Allee 4 | 53113 Bonn | Tel. 02 28 / 91 71-0

Kurhaus Bad Honnef | Hauptstraße 28 | 53604 Bad Honnef

LVR-Freilichtmuseum Kommern | Auf dem Kahlenbusch | 53894 Kommern
Tel. 0 24 43 / 99 80-0 | Fax 0 24 43 / 99 801 33 | E-Mail: kommern@lvr.de

Mineralogisches Museum | Poppelsdorfer Schloß | 53115 Bonn | Tel. 02 28 / 73 27 61

Museum Koenig | Adenauerallee 160 | 53113 Bonn | Tel. 02 28 / 91 22-0

Obere Burg | Schulstraße 7a | 53619 Rheinbreitbach

Oper Bonn | Opernkasse und Abonnentenbüro
Am Boeselagerhof 1 | 53111 Bonn | Tel. 02 28 / 77 80 00

Pantheon | Siegburger Str. 42 | 53229 Bonn | Tel. 0228/21 25 21

Römerwelt am Caput Limitis | Arienheller 1 | 56598 Rheinbrohl
Tel. 0 26 35 / 92 18 66

Schauspielhaus Bonn Theaterplatz | 53175 Bonn-Bad Godesberg

Siebengebirgsmuseum der Stadt Königswinter | Kellerstraße 16
53639 Königswinter | Tel. 0 22 23 / 37 03

Stadthalle Linz | Strohgasse 13 | 53545 Linz am Rhein | Tel. 0 26 44 / 25 26

StadtMuseum | Franziskanerstraße 9 | I. und II. OG | 53113 Bonn
Tel. 0228 / 77 28 77 (Kasse und Information)

Stiftung Bundeskanzler-Adenauer-Haus | Konrad-Adenauer-Straße 8 c
53604 Bad Honnef, Tel. 0 22 24 / 92 13 02

Theater Marabu | Theaterwerkstatt in der Brotfabrik | Kreuzstraße 16
53225 Bonn-Beuel | Tel. 02 28 / 43 39 75 9

VVS Naturpark Siebengebirge | Löwenburgstr. 2 | 53639 Königswinter
Tel. 0 22 23 / 90 94 94

Word Conference Center Bonn (WCCB) | Platz der Vereinten Nationen 2
53113 Bonn | Tel. 02 28 / 92 67-0

IMPRESSUM



Titelbild:
Erwin Bidder

Erscheinungsweise
monatlich
jeweils zum Monatsbeginn

Redaktionsschluss
10. des Vormonats

Anzeigenschluss
15. des Vormonats

Verteilte Auflage
10.000 Exemplare

Herausgeber
Verlag, Vertrieb und
Anzeigenverwaltung
Quartett-Verlag
Alleininhaber: Erwin Bidder
Im Sand 56
53619 Rheinbreitbach
Tel. 0 22 24 - 7 64 82
Fax 0 22 24 - 90 02 92
E-Mail: info@rheinkiesel.de

Redaktion
Julia Bidder (verantwortlich)
Erwin Bidder
RA Christof Ankele
Paulus Hinz
Dieter Mechlinski
Ulrich Sander
Marita Winterich

Gestaltung
Werbeatelier Bad Honnef
Claudia Frost
Bismarckstraße 20
53604 Bad Honnef
www.werbeatelier-bad-honnef.de

Illustrationen
Urhebervermerk am jeweiligen
Motiv, Rest Quartett-Verlag.

Anzeigen
Erwin Bidder (Verlag)
Tel. 0 22 24 - 7 64 82

Druck
DCM Druckcenter
Meckenheim GmbH
Werner-von-Siemens-Str. 13
53340 Meckenheim
www.druckcenter.de

Internet
www.rheinkiesel.de
Ansgar Federhen (info@rhein-net.de)



EIN GESPALTENES LAND, EINE ZERRISSENE GENERATION



336 Seiten | Klappenbroschur mit farbigen Abb. | € 16,99 [D] |
Auch als E-Book erhältlich

Viele junge Russen sind hin- und hergerissen zwischen Ost und West, zwischen der Sehnsucht nach einem starken Führer und dem Traum von einem freien Leben. SPIEGEL-Korrespondent Benjamin Bidder hat ganz unterschiedliche Vertreter dieser »Generation Putin«, junge Männer und Frauen, die die Sowjetunion nur aus den Erzählungen ihrer Eltern kennen, über Jahre begleitet. Er zeichnet ein überraschend anderes Bild des heutigen Russlands – und zeigt, wie eine Generation sich aufmacht, ihr Land zu verändern.